



JAVNO KOMUNALNO PODJETJE BREZOVICA d.o.o.
Kamnik pod Krimom 6, 1352 PRESERJE
Telefon: 01/363 30 20, Fax: 01/363 30 21
www.jkp-brezovica.si, info@jkp-brezovica.si

ELABORAT O CENAH STORITEV OBVEZNE OBČINSKE GOSPODARSKE JAVNE SLUŽBE OSKRBE S PITNO VODO ZA LETO 2019



november 2018



JAVNO KOMUNALNO PODJETJE BREZOVICA d.o.o.

Kamnik pod Krimom 6, 1352 PRESERJE

Telefon: 01/363 30 20, Fax: 01/363 30 21

www.jkp-brezovica.si, info@jkp-brezovica.si

Kamnik pod Krimom, november 2018

Direktorica
Monika Pulko Jurca

KAZALO

1	<i>Javna služba oskrbe s pitno vodo</i>	7
1.1	Izvajalec javne službe – Javno komunalno podjetje Brezovica.....	8
1.1.1	Organiziranost podjetja.....	8
1.1.2	Oskrbovalno območje.....	8
2	<i>Oblikovanje cen storitev obveznih občinskih javnih služb varstva okolja</i>	9
2.1	Izhodišča za oblikovanje cen in izdelavo elaborata	9
2.2	Splošna določila glede oblikovanja cen	9
2.3	Opredelitev stroškov omrežnine	10
2.4	Enota količine javne storitve	10
3	<i>Elaborat o cenah</i>	11
3.1	Predračunska in obračunska količina opravljenih storitev javne službe v preteklem obdobju.....	13
3.2	Predračunski in obračunski stroški izvajanja storitev javne službe za preteklo obračunsko obdobje ...	13
3.3	Pojasnila odmikov obračunske cene od predračunske in od potrjene cene storitev službe za preteklo obračunsko obdobje	15
3.4	Primerjava cen javne službe in cen javne infrastrukture s cenami storitev na primerljivih območjih.....	16
3.5	Primerjava poslovanja izvajalca s povprečjem panoge javne službe, s pomočjo kazalnikov.....	16
3.6	Predračunska količina opravljenih storitev javne službe za prihodnje obračunsko obdobje	17
3.7	Obseg poslovno potrebnih osnovnih sredstev za izvajanje storitev javne službe	17
3.8	Predračunski stroški izvajanja storitev javne službe za prihodnje obračunsko obdobje.....	18
3.9	Prikaz razdelitve splošnih stroškov	19
3.10	Prihodki ustvarjeni z opravljanjem posebnih storitev	19
3.11	Donos na vložena poslovno potrebna osnovna sredstva.....	19
3.12	Število zaposlenih za izvajanje storitev javne službe.....	20
3.13	Podatek o višini najemnine za javno infrastrukturo in podatek o njenem deležu, ki se prenese na uporabnike javne infrastrukture	20
3.14	Stopnja izkoriščenosti javne infrastrukture, ki je namenjena izvajanju javne službe, in stopnja izkoriščenosti javne infrastrukture, ki je namenjena za izvajanje posebnih storitev	20
3.15	Izračun predračunske cene storitev javne službe za prihodnje obračunsko obdobje	21
3.16	Izračun predračunske cene omrežnine za prihodnje obračunsko obdobje	22

1 JAVNA SLUŽBA OSKRBE S PITNO VODO

Obseg izvajanja gospodarske javne službe opredeljuje Uredba o oskrbi s pitno vodo (Uradni list RS; št. 88/12), ki v 3. členu določa, da se v okviru javne službe izvaja oskrba stavb in gradbenih inženirskih objektov s pitno vodo iz javnega vodovoda, če se v njih zadržujejo ljudje ali se pitna voda uporablja za oskrbo živali. Za javno službo pa se ne šteje oskrba nestanovanjskih stavb in gradbenih inženirskih objektov ter nestanovanjskih prostorov v stanovanjskih stavbah s pitno vodo ne glede na to, ali se zagotavlja iz javnega vodovoda, če: se voda rabi za namen, ki ni oskrba s pitno vodo in za katerega je treba pridobiti vodno pravico v skladu s predpisom, ki ureja vode, in iz vode nastaja industrijska odpadna voda v skladu s predpisom, ki ureja emisije snovi in toplote pri odvajanju odpadnih vod v vode in javno kanalizacijo.

Kadar se oskrba s pitno vodo zagotavlja iz javnega vodovoda, se za javno službo šteje tudi:

- oskrba stavb ali gradbenih inženirskih objektov s pitno vodo v delu, kjer se v njih izvajajo državne ali občinske javne službe,
- oskrba s pitno vodo za pranje ali namakanje javnih površin,
- oskrba zunanjega hidrantnega omrežja za gašenje požarov s pitno vodo,
- oskrba s pitno vodo, ki je na javnih površinah namenjena splošni rabi, in
- oskrba s pitno vodo za pranje ali namakanje površin, ki pripadajo stavbi v kateri se zadržujejo ljudje ali se pitna voda uporablja za oskrbo žival, če letna količina vode ne presega 50 m³.

V okviru storitev javne službe mora upravljavec javnega vodovoda zagotavljati:

- oskrbo s pitno vodo vsem uporabnikom javne službe v skladu s predpisi, standardi in normativi, ki urejajo pitno vodo in oskrbo s pitno vodo,
- obveščanje uporabnikov javne službe o izvajanju javne službe o njihovih obveznostih in izvajanju javne službe,
- redno vzdrževanje javnega vodovoda,
- redno vzdrževanje javnemu vodovodu pripadajočih zunanjih hidrantnih omrežij za gašenje požarov v skladu s predpisi, ki urejajo varstvo pred požari,
- redno vzdrževanje priključkov na javni vodovod ki obsega vzdrževanje priključkov na način, da ni negativnih vplivov na zdravstveno ustreznost pitne vode in javni vodovod ter da je priključek vodotesen, zagotavljanje delovanja obračunskega vodomera v skladu s predpisi, ki urejajo meroslovje, ter interventno vzdrževanje v primeru nepredvidljivih dogodkov (npr. lomi in puščanje pitne vode na priključku, okvare obračunskega vodomera in podobno),
- vodenje evidenc opravljanja storitev javne službe,
- poročanje o izvajanju javne službe,
- izdelavo programa oskrbe s pitno vodo,
- izvajanje notranjega nadzora in drugih nalog, določenih v skladu s predpisi, ki urejajo pitno vodo,
- monitoring kemijskega in mikrobiološkega stanja vode iz zajetja za pitno vodo,
- monitoring količine iz zajetja za pitno vodo odvzete vode v skladu s pogoji vodnega dovoljenja za oskrbo s pitno vodo in monitoring iz zajetja za pitno vodo odvzete vode za drugo rabo, ki ni oskrba s pitno vodo, če se ta odvzema iz javnega vodovoda v skladu s pogoji iz vodnega dovoljenja ali koncesije,
- označevanje vodovarstvenih območij in izvajanje drugih ukrepov v skladu s predpisi, ki urejajo vodovarstvena območja,
- občasno hidravlično modeliranje javnega vodovoda,
- izdelavo programa ukrepov v primeru izrednih dogodkov na javnem vodovodu v skladu s predpisi, ki urejajo varstvo pred naravnimi in drugimi nesrečami,
- izdelavo programa ukrepov v primerih izrednih dogodkov zaradi onesnaženja,

- redno preverjanje podatkov o stavbah, ki so priključene na javni vodovod, v katastru stavb z dejanskim stanjem stavb na območju javnega vodovoda in
- priključevanje novih uporabnikov javne službe.

1.1 Izvajalec javne službe – Javno komunalno podjetje Brezovica

Javno komunalno podjetje Brezovica d. o. o. (v nadaljevanju JKP Brezovica) je bila ustanovljena leta 1996, z osnovno dejavnostjo 36.000 Zbiranje, prečiščevanje in distribucija vode. Temeljna dejavnost JKP Brezovica je izvajanja obveznih in izbirnih občinskih gospodarskih javnih služb. Poleg storitev obvezne občinske javne službe oskrbe s pitno vodo ter odvajanja in čiščenja komunalne in padavinske odpadne vode, JKP Brezovica na podlagi pogodbenega odnosa z Občino Brezovica izvaja tudi storitve vzdrževanja cest, javne razsvetljave in javnih površin ter spremljajoče storitve izgradnje komunalne infrastrukture, ki so tržne narave.

1.1.1 Organiziranost podjetja

JKP Brezovica je družba z omejeno odgovornostjo z osnovnim kapitalom 110.000,00 EUR in je po določilih Zakona o gospodarskih družbah manjše podjetje. Podjetje je v 100 % lasti Občine Brezovica. Podjetje upravlja skupščina podjetja, ki ga predstavlja Občinski svet Občine Brezovica.

1.1.2 Oskrbovalno območje

JKP Brezovica upravlja z vodooskrbnim sistemom Podpeč – Preserje in oskrbuje s pitno vodo področje treh krajevnih skupnosti v občini Brezovica, in sicer: KS Podpeč – Preserje, KS Notranje Gorice in KS Vnanje Gorice. JKP Brezovica upravlja vodovodno omrežje v dolžini 78 km, s hišnimi priključki v dolžini 48 km. Na vodovodnem omrežju je 2.479 odjemnih mest. Vodovodni sistem oskrbuje s pitno vodo okrog 7.667 prebivalcev. Letna količina vode, ki je bila distribuirana v vodovodni sistem je leta 2017 znašala 533.072 m³, od tega je znašala obračunana količina vode 396.837 m³.

TABELA 1 Podatki o vodooskrbnem sistemu v upravljanju JKP Brezovica		
Vodni vir	Vodarna Virje, Vrtina Vv 1/86	Veliki vrh, Vrtina VG-1
Način črpanja	s potopno črpalko vgrajeno v vrtini na globini 15 m, globina vrtine cca 45 m	s potopno črpalko vgrajeno v vrtini na globini 145 m, globina vrtine 295 m
Zmogljivost	max. 30 l/s, max. pritisk 7 barov, delovni pritisk 6,0 bara	max. 5 l/s, max. pritisk 2,2 bara, delovni pritisk 1,5 bara
Način krmiljenja	daljinsko, črpalka deluje s frekvenčno regulacijo	daljinsko, črpalka deluje s frekvenčno regulacijo
Priprava vode	koagulacija in ultrafiltracija	/
Dezinfekcija	kloriranje	se ne izvaja

Vir: Letno poročilo o pitni vodi za leto 2017; JKP Brezovica d.o.o.

2 OBLIKOVANJE CEN STORITEV OBVEZNIH OBČINSKIH JAVNIH SLUŽB VARSTVA OKOLJA

Vlada RS je novembra 2012 je sprejela Uredbo o metodologiji za oblikovanje cen storitev obveznih občinskih gospodarskih javnih služb varstva okolja – v nadaljevanju Uredba MEDO (Uradni list RS, št. 87/2012, 109/2012 in 76/2017– v nadaljevanju Uredba MEDO) z veljavnostjo od začetka januarja 2013. Uredba določa metodologijo oblikovanja cen javnih storitev čiščenja komunalne in padavinske odpadne vode. Ceno storitve posamezne javne službe za območje občine predlaga izvajalec z elaboratom o oblikovanju cene izvajanja storitev javne službe in ga predloži pristojnemu občinskemu organ v potrditev.

JKP Brezovica je v letu 2014 prvič oblikovala cene storitve oskrbe s pitno vodo skladno z metodologijo Uredbe MEDO. Namen elaborata je izračun predračunskih cen storitev oskrbe s pitno vodo za leto 2019, skladno z Uredbo MEDO in upoštevanje obračunske stroške za leto 2017.

V izogib menjavam cen med letom se cene za leto 2019 izračunavajo z upoštevanjem obračuna 2017 in predračuna 2019, kar je skladno tudi z Uredbo MEDO. Obračunsko leto 2018 bo upoštevano pri oblikovanju cen v letu 2020.

2.1 Izhodišča za oblikovanje cen in izdelavo elaborata

Uredba MEDO v 8. členu določa, da se pri oblikovanju cen javnih služb upoštevajo:

- standardi in ukrepi za opravljanje posamezne javne službe, kakor jih opredeljujejo državni in občinski predpisi za posamezno javno službo;
- načrtovane količine opravljenih storitev, načrtovani stroški in prihodki izvajalca za prihodnje obdobje.

Zaradi oblikovanja cen javnih služb je treba določiti:

- vrednost in obseg javne infrastrukture, ki se uporablja za opravljanje javnih služb,
- največji donos na vložena poslovno potrebna osnovna sredstva za izvajanje storitev javne službe.

Uredba določa, da globe, reprezentanca, sponzorstva in donacije, ki jih plača izvajalec, niso upravičeni kalkulativni element cene storitve javne službe.

2.2 Splošna določila glede oblikovanja cen

Ceno storitve za posamezno javno službo za območje občine predlaga izvajalec z elaboratom o oblikovanju cene izvajanja storitve javne službe in jo predloži pristojnemu občinskemu organu v potrditev. Na podlagi predračunske lastne cene občina s potrditvijo določi potrjeno ceno posamezne javne službe in določi tudi morebitno subvencijo. Izvajalec na svojih spletnih straneh ter na krajevno običajen način objavi cenik s potrjeno ceno, znižano za morebitno subvencijo, t.j. tako imenovano zaračunano ceno, ki jo plača uporabnik.

V skladu s 16. členom Uredbe MEDO se za storitev javne službe oskrbe s pitno vodo ločeno oblikuje cene za:

- omrežnino in
- vodarino.

2.3 Opredelitev stroškov omrežnine

Uredba MEDO opredeljuje, da omrežnina vključuje:

- stroške amortizacije ali najema osnovnih sredstev in naprav, ki so javna infrastruktura;
- stroške zavarovanja infrastrukture javne službe;
- stroške odškodnin, ki vključujejo odškodnine za služnost in povzročeno škodo, povezano z gradnjo, obnovo in vzdrževanjem infrastrukture javne službe;
- stroške obnove in vzdrževanja priključkov na javni vodovod v obsegu nalog izvajalca javnih služb oskrbe s pitno vodo v skladu s predpisom, ki ureja oskrbo s pitno vodo;
- stroške nadomestil za zmanjšanje dohodka iz kmetijske dejavnosti v skladu s predpisi, ki urejajo nadomestilo za zmanjšanje dohodka iz kmetijske dejavnosti zaradi prilagoditve ukrepom vodovarstvenega režima;
- odhodke financiranja v okviru stroškov omrežnine, ki vključujejo obresti in druge stroške, povezane z dolžniškim financiranjem gradnje ali obnove infrastrukture javne službe odvajanja in čiščenja komunalne in padavinske odpadne vode. Pri tem se upošteva višina stroškov na podlagi podpisanih pogodb.

Občina za opravljanje javne službe izvajalcem obračunava najemnino za vso javno infrastrukturo, ki je potrebna za opravljanje posamezne javne službe in jo ima občina v lasti ali finančnem najemu, najmanj v višini obračunane amortizacije za vso javno infrastrukturo. Če se ob potrditvi cene pristojni občinski organ odloči, da potrjena cena storitve javne službe ne pokriva celotne najemnine, mora za razliko občina oblikovati subvencijo iz proračuna občine. Pri tem lahko občina prizna subvencijo le za uporabnike, ki so gospodinjstva ali izvajalci nepridobitnih dejavnosti.

Na uporabnike storitev gospodarske javne službe se lahko prenese le tisti del najemnine, ki jo občina za uporabo javne infrastrukture zaračuna izvajalcem in je sorazmeren z deležem zmogljivosti javne infrastrukture, ki je namenjena uporabnikom storitev gospodarske javne infrastrukture.

2.4 Enota količine javne storitve

Za enoto količine v okviru javne službe oskrbe s pitno vodo je z 18. členom Uredbe MEDO določena obračunska enota in sicer:

- uporabnikom, pri katerih se poraba ugotavlja z obračunskim vodomrom, se storitev obračunava glede na dobavljeno količino pitne vode v m³;
- za stavbe, ki imajo obračunski vodomrom, se normirana poraba določi na podlagi premera vodomera ob upoštevanju normirane porabe pitne vode, ki znaša 1,2 m³ pitne vode na dan za vodomrom s faktorjem omrežnine 1. Za druge vodomere se normirana poraba določi sorazmerno z upoštevanjem faktorjev omrežnine kot jih določa Uredba MEDO.
- v primeru, da se poraba pitne vode ne ugotavlja z obračunskim vodomrom, se vodarina obračuna glede na zmogljivost priključka, določeno s premerom priključka, ob upoštevanju normirane porabe pitne vode, ki znaša 1,2 m³ na dan za vodomrom s faktorjem omrežnine 1.

3 ELABORAT O CENAH

Postopek določitve cen posamezne javne službe se začne s predložitvijo elaborata o oblikovanju cene, ki ga izvajalec predloži pristojnemu občinskemu organu v potrditev. Vsebino elaborata določa 9. člen Uredbe MEDO in sicer:

- predračunska in obračunska količina opravljenih storitev javne službe za preteklo obračunsko obdobje;
- predračunski in obračunski stroški izvajanja storitev posamezne javne službe za preteklo obračunsko obdobje;
- pojasnila odmikov obračunske cene od predračunske in od potrjene cene storitev posamezne javne službe za preteklo obračunsko obdobje;
- primerjava obračunskih cen posamezne javne službe, za katero se oblikuje cena, z obračunskimi cenami storitev javne službe na primerljivih območjih;
- primerjava potrjenih cen posamezne javne službe, za katero se oblikuje cena, s potrjenimi cenami storitev javne službe na primerljivih območjih;
- primerjava obračunske cene javne infrastrukture javne službe, za katero se oblikuje cena, s primerljivimi območji;
- primerjava izvajalca javne službe s povprečjem panoge tiste javne službe, za katero se oblikuje cena, s pomočjo kazalnikov, ki so: pospešena pokritost kratkoročnih obveznosti, gospodarnost poslovanja, povprečna mesečna plača na zaposlenca in ki jih objavlja agencija republike Slovenije za javnopravne evidence in storitve;
- predračunska količina opravljenih storitev javne službe za prihodnje obračunsko obdobje;
- predračunski stroški izvajanja storitev posamezne javne službe za prihodnje obračunsko obdobje;
- obseg poslovno potrebnih osnovnih sredstev za izvajanje storitev posamezne javne službe za preteklo in prihodnje obračunsko obdobje;
- prikaz razdelitve splošnih stroškov v skladu z 10. členom te uredbe za preteklo in prihodnje obračunsko obdobje;
- prihodki, ki jih izvajalec ustvari z opravljanjem posebnih storitev za preteklo in prihodnje obračunsko obdobje;
- donos na vložena poslovno potrebna osnovna sredstva za preteklo in prihodnje obračunsko obdobje;
- število zaposlenih za izvajanje storitev posamezne javne službe za preteklo in prihodnje obračunsko obdobje;
- podatek o višini najemnine za javno infrastrukturo in podatek o njenem deležu, ki se prenese na uporabnike javne infrastrukture;
- stopnja izkoriščenosti javne infrastrukture, ki je namenjena izvajanju javne službe, in stopnja izkoriščenosti javne infrastrukture, ki je namenjena za izvajanje posebnih storitev;
- izračun predračunske cene storitev posamezne javne službe za prihodnje obračunsko obdobje in izračun predračunske cene javne infrastrukture ali omrežnine za prihodnje obračunsko obdobje;
- prikaz sodil za razporejanje vseh stroškov in prihodkov po dejavnostih ter po občinah;
- druga razkritja na podlagi slovenskega računovodskega standarda 35.

Na podlagi navedenih določil je v nadaljevanju izdelan elaborat o cenah storitve oskrbe s pitno vodo za JKP Brezovica. Vsebina posameznih točk je zaradi preglednejšega prikaza ponekod združena in po potrebi dopolnjena z dodatnimi podatki in pojasnili.

Namen elaborata je izračun predračunske cen storitve oskrbe s pitno vodo za leto 2019. Predračunska cena za infrastrukturo in cena za storitev sta ceni, ki se izračunata v skladu s Slovenskimi računovodskimi standardi in Uredbo MEDO, na podlagi načrtovane količine opravljenih storitev in načrtovanih stroškov ter prihodkov v letu 2019.

V skladu s 6. členom Uredbe MEDO mora izvajalec pri pripravi elaboratov za preteklo obračunsko obdobje ugotoviti razliko med potrjeno ceno in obračunsko ceno opravljenih storitev glede na dejansko količino opravljenih storitev v tem obdobju in jo v elaboratu upoštevati pri izračunu predračunske cene za naslednje obdobje.

Obračunsko obdobje v Uredbi MEDO ni opredeljeno, vendar je smiselno, da se za obračunsko obdobje upošteva zadnje zaključeno obdobje, za katerega so bili pripravljene računovodski izkazi. Pri pripravi elaborata cen za leto 2019 so upoštevani podatki iz Elaborata o cenah storitev obvezne gospodarske javne službe za leto 2017 in ustrezno upoštevana ugotovljena razlika.

Pri izdelavi elaborata o cenah je v skladu s sklepom Nadzornega sveta JKP Brezovica d.o.o. pri delitvi posrednih stroškov uporabljeno sodilo delitve stroškov po dejavnostih, glede na delež neposrednih stroškov v okviru skupine kontov posameznega stroška.

3.1 Predračunska in obračunska količina opravljenih storitev javne službe v preteklem obdobju

JKP Brezovica zagotavlja storitev oskrbe s pitno vodo iz dveh vodnih virov Virje – vrtina Vv1/86 in Veliki vrh – Vrtina VG-1. V primeru povečane motnosti na zajetju Virje se je do konca leta 2017 uporabnikom vodo dobavljalo iz Centralnega vodovodnega sistema Ljubljana. Zaradi v letu 2018 zagnane nove vodarne Virje, v letu 2019 tudi v primeru prevelike motnosti surove vode na zajetu Virje ne predvidevamo več vključevanja rezervnega vodnega vira – Centralnega vodovodnega sistema Ljubljana. V letu 2017 je bila poraba vode nekoliko nižja od načrtovane.

Obračunske količine so bile v letu 2017 za 2,26 % nižje od predvidenih.

TABELA 2 Predračunska in obračunska količina storitev oskrbe s pitno vodo v letu 2017

Predračunska količina pitne vode	406.000 m ³
Obračunska količina pitne vode	396.837 m ³

Vir: Elaborat o cenah storitev obvezne GJS oskrbe s pitno vodo za leto 2017; JKP Brezovica d.o.o., Letno poročilo 2017; JKP Brezovica d.o.o.

3.2 Predračunski in obračunski stroški izvajanja storitev javne službe za preteklo obračunsko obdobje

Predračunska kalkulacija stroškov izvajanja storitev javne službe oskrbe s pitno vodo je bila izdelana v okviru Elaborata o cenah storitev obvezne občinske gospodarske javne službe oskrbe s pitno vodo za leto 2017, obračunska kalkulacija je izdelana na podlagi podatkov o poslovanju družbe in posameznih dejavnosti v letu 2017. Dejanski stroški javne infrastrukture so bili za 1,47 % višji od predvidenih, za 2,18 % so nižji obračunski stroški opravljanja storitev. Višina posameznih stroškov je razvidna iz spodnje tabele.

TABELA 3

Predračunski in obračunski stroški izvajanja storitve oskrbe s pitno vodo v letu 2017

Zap. št.	KALKULATIVNI ELEMENT	Predračun 2017	Obračun 2017
I.	OMREŽNINA	295.895	300.243
1.	Strošek amortizacije infrastrukture	190.000	190.000
2.	Strošek zavarovanja infrastrukture	5.000	6.338
3.	Stroški odškodnin	0	0
4.	Stroški obnove in vzdrževanja priključkov	100.895	103.905
5.	Stroški nadomestil za zmanjšane prihodka iz kmet.dej.	0	0
6.	Odhodki financiranja	0	0
II.	STROŠKI OPRAVLJANJA STORITEV	272.490	266.542
1.	Neposredni stroški materiala in storitev	80.425	99.455
1.1.	Neposredni stroški materiala	49.892	59.500
1.2.	Neposredni stroški storitev	30.533	39.955
2.	Neposredni stroški dela	87.425	64.750
3.	Drugi neposredni stroški	38.099	31.967
4.	Splošni posredni proizvodjalni stroški	62.847	56.681
4.1.	Posredni stroški materiala	7.000	14.766
4.2.	Stroški amortizacije posl. potr. sr.	10.800	8.405
4.3.	Posredni stroški storitev	30.000	9.975
4.4.	Posredni stroški dela	15.047	21.327
4.5.	Posredni stroški poslovnih odpisov	0	2.208
5.	Splošni nabavno-prodajni stroški	0	0
6.	Splošni upravni stroški	2.320	1.380
6.1.	Stroški materiala	0	0
6.2.	Stroški amortizacije posl. potr. sr.	2.320	1.380
6.3.	Stroški storitev	0	0
6.4.	Stroški dela	0	0
7.	Obresti zaradi financiranja	0	0
8.	Neposredni stroški prodaje	0	0
9.	Drugi poslovni odhodki	1.374	12.309
10.	Donos na sredstva izvajalca	0	

Vir: Elaborat o cenah storitev obvezne GJS oskrbe s pitno vodo za leto 2017; JKP Brezovica d.o.o., Letno poročilo 2017; JKP Brezovica d.o.o.

3.3 Pojasnila odmikov obračunske cene od predračunske in od potrjene cene storitev službe za preteklo obračunsko obdobje

V tabeli 4 je prikazan izračun povprečne predračunske in obračunske cene storitve javne službe za leto 2017, upoštevajoč predračunske in obračunske količine.

TABELA 4

Izračun povprečnih predračunskih in obračunskih cen storitve javne službe oskrbe s pitno vodo za leto 2017

	obračunska cena javne infrastrukture - omrežnina	Predračun 2017	Obračun 2017
1.	Vsota faktorjev omrežnine	2.889	3.050
2.	Prihodki posebnih storitev	0	0
3.	Zmanjšani stroški opravljanja omrežnine	295.895	300.243
4.	Obračunska cena omrežnine [€/faktor omrežnine/mesec]	8,5351	8,2034
5.	Zmanjšana obračunska cena omrežnine [€/m3]	8,5351	8,2034

	Obračunska cena opravljanja storitev - vodarina	Predračun 2017	Obračun 2017
1.	Obračunska količina odvedene vode [m3]	406.000	396.837
2.	Obračunska lastna cena opravljanja storitev - vodarina [€/m3]	0,6712	0,6717
3.	Prihodki posebnih storitev	0	0
4.	Zmanjšani stroški opravljanja storitev	272.490	266.542
5.	Zmanjšana obračunska cena opravljanja storitev [€/m3]	0,6712	0,6717

Vir: Elaborat o cenah storitev obvezne GJS oskrbe s pitno vodo za leto 2017; JKP Brezovica d.o.o., Letno poročilo 2017; JKP Brezovica d.o.o.

Obračunska lastna cena omrežnine je za 3,89 % nižja od predračunske cene za leto 2017. Višja od predračunske je obračunska cena vodarine in sicer za 0,07 %. Na ceno storitev vplivajo stroški in obračunska količina. Dejanska količina prodane vode je bila v letu 2017 nekoliko nižja od načrtovane, kar ne vpliva tudi na nižje stroške. Struktura obračunskih stroškov in odhodkov je različna od načrtovane, saj je težko natančno predvideti, kakšni stroški bodo potrebni za zagotavljanje ustrezne oskrbe s pitno vodo.

TABELA 5

Primerjava povprečnih predračunskih, obračunskih, potrjenih in zaračunanih cen storitve javne službe oskrbe s pitno vodo za leto 2017

Storitev javne službe oskrbe s pitno vodo	Povprečne cene na obračunsko enoto storitve			
	Predračunska cena	Obračunska cena	Povprečna potrjena cena brez poročuna 2016	Povprečna zaračunana cena brez poročuna 2016*
Omrežnina / stroški javne infrastrukture EUR/faktor/mesec	8,5351	8,2034	8,5351	8,5351
Vodarina / stroški opravljanja storitev EUR/m3	0,6712	0,6717	0,6712	0,6712

*Opomba: Zaračunana cena omrežnine je bila v letu 2017 enaka potrjeni ceni. Vsem uporabnikom se je zaračunala polna cena potrjene cene.

Vir: Elaborat o cenah storitev obvezne GJS oskrbe s pitno vodo za leto 2017; JKP Brezovica d.o.o., Letno poročilo 2017; JKP Brezovica d.o.o.

3.4 Primerjava cen javne službe in cen javne infrastrukture s cenami storitev na primerljivih območjih

Uredba MEDO v 28. členu določa, da Ministrstvo za okolje in prostor, opredeli primerljiva območja in objavi povprečne potrjene, zaračunane in obračunske cene za posamezna primerljiva območja. Ministrstvo je oktobra 2014 objavilo primerljiva območja in povprečne cene za leto 2013 na podlagi podatkov iz obstoječih operativnih programov in poročanja izvajalcev občinskih gospodarskih javnih služb varstva okolja. Za koledarsko leto 2014 in novejšo, ministrstvo ni več pripravilo primerljivih območji.

Tabela 6	Povprečne cene storitve oskrbe s pitno vodo na primerljivem območju v letu 2014 v primerjavi s povprečnimi cenami JKP Brezovica v letu 2017			
	Omrežnina (EUR/mesec)	Izvajanje (EUR/m3)	Omrežnina (EUR/mesec)	Izvajanje (EUR/m3)
OSKRBA S PITNO VODO	Povprečne cene skupine občin s povprečno gostoto 5 do 10 prebivalcev/ha površine		JKP Brezovica	
Povprečna obračunska cena	4,7258	0,6876	8,2034	0,6717
Povprečna potrjena cena	4,7068	0,6843	8,5351	0,6712
Povprečna zaračunana cena	4,1767	0,6752	8,5351	0,6712

Vir: Objava primerljivih območij in povprečnih potrjenih, zaračunanih in obračunskih cen storitev obveznih občinskih gospodarskih javnih služb varstva okolja; MOP, 24. 10. 2014.

3.5 Primerjava poslovanja izvajalca s povprečjem panoge javne službe, s pomočjo kazalnikov

V nadaljevanju je podana primerjava poslovanja JKP Brezovica s povprečjem panoge s pomočjo kazalnikov:

- pospešena pokritost kratkoročnih obveznosti,
- gospodarnost poslovanja,
- povprečna mesečna plača na zaposlenca,

ki jih objavlja Agencija Republike Slovenije za javnopravne evidence in storitve, pri čemer se za povprečje panoge javne službe oskrbe s pitno vodo šteje dejavnost E 36 Zbiranje, prečiščevanje in distribucija vode.

Tabela 7	Primerjava poslovanja JKP Brezovica s kazalniki za povprečje panoge E 36 - Zbiranje, prečiščevanje in distribucija vode za leto 2017	
	Leto 2017	
Kazalnik	Panoga E 36	JKP Brezovica
Pospešena pokritost kratkoročnih obveznosti	1,64	1,53
Gospodarnost poslovanja	1,01	1,03
Mesečna plača na zaposlenega (EUR)	1.521	1.797

Vir: gvin.com in stat.si za leto 2017; Letno poročilo za leto 2017, JKP Brezovica d.o.o.

Primerjava poslovanja JKP Brezovica s povprečjem panoge E 36 – Zbiranje, prečiščevanje in distribucija vode ima določene omejitve, saj podatki panoge vključujejo poslovanje izvajalcev vseh storitev na področju oskrbe z vodo, javnih in povsem tržnih, pri tem pa niso vključeni

izvajalci teh storitev, ki kot prevladujočo opravljajo drugo dejavnost. Omejena je tudi metodološka primernost izbranih kazalnikov za presojo učinkovitosti poslovanja. Koefficient pospešene pokritosti kratkoročnih obveznosti je kot statični kazalnik treba analizirati skupaj z ostalimi kazalniki likvidnosti, celotno gospodarnost pa skupaj z gospodarnostjo poslovanja.

Pri izračunu povprečne plače v JKP Brezovica so upoštevane plače vseh zaposlenih na podlagi delovnih ur in vključujejo tudi plače in dodatke, ki jih skladno s panožno kolektivno pogodbo prejemajo delavci za pripravljenost na domu in dežurstva ter opravljanje del zimske službe ali intervencijskih posegov na vodovodnem ali kanalizacijskem omrežju v nočnih urah ali dela prostem času (sobote, nedelje in prazniki). Nekoliko višja povprečna plača od povprečne plače v panogi je posledica majhnega kolektiva, kjer ni mogoče razporejati dežurstev in opravljanje nadurnega dela večjemu številu delavcev, temveč so posamezni delavci stalno v pripravljenosti na domu ali v dežurstvu ter za opravljanje dejavnosti podjetja, ki zahtevajo delo tudi izven rednega delovnega časa (npr. zimska služba).

3.6 Predračunska količina opravljenih storitev javne službe za prihodnje obračunsko obdobje

TABELA 8 Predračunska količina storitev javne službe oskrbe s pitno vodo v letu 2019		
	Obračun 2017	Predračun 2019
Obračunska količina pitne vode	396.837 m ³	397.000 m ³

Vir: Letno poročilo 2017, Poslovni načrt 2019, JKP Brezovica d.o.o.

Za leto 2019 planiramo malenkostno zvišanje količine prodane vode.

3.7 Obseg poslovno potrebnih osnovnih sredstev za izvajanje storitev javne službe

Poslovno potrebna osnovna sredstva za leti 2017 in 2019 so izračunana na podlagi podatkov iz registra osnovnih sredstev. Izvzeta so osnovna sredstva, ki niso neobhodno potrebna za za izvajanje javne službe.

TABELA 9	Leto 2017		Leto 2019	
	Nabavna vrednost	Neodpisana vrednost	Nabavna vrednost	Neodpisana vrednost
Vrednost osnovnih sredstev potrebnih za izvajanje javne službe	130.926,40	54.254,26	118.859,70	30.725,63

Vir: Letno poročilo 2017, Poslovni načrt 2019, JKP Brezovica d.o.o.

3.8 Predračunski stroški izvajanja storitev javne službe za prihodnje obračunsko obdobje

TABELA 10

Predračunski stroški izvajanja storitve javne službe oskrbe s pitno vodo
v letu 2019

Zap. št.	Kalkulativni element	Obračun 2017	Predračun 2019
I.	OMREŽNINA	300.243	412.769
1.	Strošek amortizacije infrastrukture	190.000	300.769
2.	Strošek zavarovanja infrastrukture	6.338	10.000
3.	Stroški odškodnin	0	0
4.	Stroški obnove in vzdrževanja priključkov	103.905	102.000
5.	Stroški nadomestil za zmanjšane prihodka iz kmet. dej.	0	0
6.	Odhodki financiranja	0	0
II.	STROŠKI OPRAVLJANJA STORITEV	266.542	274.490
1.	Neposredni stroški materiala in storitev	99.455	105.884
1.1.	Neposredni stroški materiala	59.500	49.153
1.2.	Neposredni stroški storitev	39.955	56.731
2.	Neposredni stroški dela	64.750	91.222
3.	Drugi neposredni stroški	31.967	35.000
4.	Splošni posredni proizvajalni stroški	56.681	39.881
4.1.	Posredni stroški materiala	14.766	10.399
4.2.	Stroški amortizacije posl. potr. sr.	8.405	10.157
4.3.	Posredni stroški storitev	9.975	5.564
4.4.	Posredni stroški dela	21.327	13.761
4.5.	Posredni stroški poslovnih odpisov	2.208	0
5.	Splošni nabavno-prodajni stroški	0	0
6.	Splošni upravni stroški	1.380	1.129
6.1.	Stroški materiala	0	0
6.2.	Stroški amortizacije posl. potr. sr.	1.129	1.129
6.3.	Stroški storitev	0	0
6.4.	Stroški dela	0	0
7.	Obresti zaradi financiranja	0	0
8.	Neposredni stroški prodaje	0	0
9.	Drugi poslovni odhodki	12.309	1.374
10.	Donos na sredstva izvajalca	0	0
III.	SKUPAJ STROŠKI STORITVE	566.785	687.259

Vir: Letno poročilo 2017; JKP Brezovica d.o.o., Poslovni načrt 2019 - osnutek; JKP Brezovica d.o.o.

3.9 Prikaz razdelitve splošnih stroškov

Stroški in prihodki so ob nastanku razčlenjeni in pripoznani skladno z določili Slovenskih računovodskih standardov, ter po viru nastanka razvrščeni neposredno na dejavnost, kjer so pri izvajanju storitev nastali. Za potrebe zagotavljanja ločenih poslovnih izidov po dejavnostih so opredeljena sodila za razporejanje splošnih stroškov delovnih (organizacijskih) enot in strokovnih služb na posamezne dejavnosti. Sodilo za razporejanje posrednih stroškov na posamezne dejavnosti je v skladu s sklepom Nadzornega sveta JKP Brezovica: delež neposrednih stroškov posamezne storitve v celotnih neposrednih stroških.

TABELA 11 Prikaz razdelitve splošnih stroškov na dejavnosti		
Dejavnost	Ključ za delitev posrednih stroškov	
	Leto 2017	Predračun 2019
Oskrba s pitno vodo	16,83%	17,06%
Vzdrževanje cest	3,02%	3,01%
Zimska služba	5,18%	4,67%
Odpadne vode	21,76%	21,74%
Odvajanje odpadne vode	9,85%	10,72%
Čiščenje odpadne vode	9,74%	8,38%
Storitve povezane z greznicami	2,17%	2,64%
Javna razsvetljava	1,70%	0,71%
Tržne dejavnosti	51,51%	52,81%
SKUPAJ	100,00%	100,00%

Vir: Letno poročilo 2017; Poslovni načrt 2019 - osnutek; JKP Brezovica d.o.o.

3.10 Prihodki ustvarjeni z opravljanjem posebnih storitev

V skladu z določili uredbe MEDO so posebne storitve izvajalca, storitve, ki jih izvajalec opravlja in pri tem uporablja javno infrastrukturo, in niso obvezne storitve javne službe. JKP Brezovica pri izvajanju storitev javne službe oskrbe s pitno vodo ne izvaja storitev, ki bi jih lahko opredelili kot posebne storitve.

3.11 Donos na vložena poslovno potrebna osnovna sredstva

V skladu z Uredbo MEDO je sestavni del cene opravljanja storitev javne službe lahko tudi donos na vložena poslovno potrebna osnovna sredstva izvajalca, v višini do 5 % od vrednosti poslovno potrebnih osnovnih sredstev za opravljanje javne službe. Za leto 2019 v predračunski kalkulaciji cene storitev oskrbe s pitno vodo ni upoštevan donos.

3.12 Število zaposlenih za izvajanje storitev javne službe

Na dejavnosti oskrbi s pitno vodo bo v letu 2019 predvidoma zaposlenih 6 delavcev. V pripadajočem deležu je vključena tudi režija delovne enote oskrbe s pitno vodo ter uprava.

3.13 Podatek o višini najemnine za javno infrastrukturo in podatek o njenem deležu, ki se prenese na uporabnike javne infrastrukture

V skladu z določili Uredbe MEDO občina zaračunava izvajalcu javne službe najemnino za vso javno infrastrukturo, ki je potrebna za opravljanja posamezne javne službe in jo ima občina v lasti ali finančnem najemu, najmanj v višini obračunane amortizaciji. Stroški amortizacije za infrastrukturo javne službe oskrba s pitno vodo se izračunavajo po metodi časovnega amortiziranja, ob upoštevanju življenjske dobe, ki jo za posamezne skupine infrastrukturnih sredstev predpisuje Uredba MEDO.

Najemnina za javno infrastrukturo v letu 2019 znaša 300.769 EUR in se v celoti prenese na uporabnike.

3.14 Stopnja izkoriščenosti javne infrastrukture, ki je namenjena izvajanju javne službe, in stopnja izkoriščenosti javne infrastrukture, ki je namenjena za izvajanje posebnih storitev

Kapacitete javne infrastrukture oskrbe s pitno vodo so optimalno izkoriščene in se v celoti prenesejo na uporabnike storitev.

JKP Brezovica pri izvajanju javne službe oskrbe s pitno vodo ne izvaja posebnih storitev, zato je javna infrastruktura v celoti namenjena izvajanju javne službe.

3.15 Izračun predračunske cene storitev javne službe za prihodnje obračunsko obdobje

TABELA 12 Izračun povprečne predračunske cene storitve javne službe oskrbe s pitno vodo za leto 2019	
Predračunski stroški opravljanja javne storitve oskrbe s pitno vodo	274.490 EUR
Lastna predračunska cena opravljanja javne storitve	0,6914 EUR/m3
Predračunska količina opravljenih storitev	397.000 m3

Vir: Poslovni načrt 2019; JKP Brezovica d.o.o.

TABELA 13 Poračun cene opravljanja storitve oskrbe s pitno vode – vodarine in izračun korigirane predračunske cene za leto 2019						
Povprečna potrjena cena 2017	Obračunska cena 2017	Poračun leto 2017 (razlika v ceni)	Faktor razlike	Končni poračun	Predračunska cena 2019	Predračunska cena korigirana za poračun
v EUR/m3				v EUR/m3		
0,6712	0,6717	-0,0005	1,0226	-0,0005	0,6914	0,6919

Vir: Podatki JKP Brezovica d.o.o.

3.16 Izračun predračunske cene omrežnine za prihodnje obračunsko obdobje

Izračun cene javne infrastrukture temelji na načrtovanih stroških javne infrastrukture v letu 2019 in predvidenem številu uporabnikov ter strukturi vodomeroev na posameznih odjemnih mestih. Omrežnina se za posamezen obračunski vodomero izračuna tako, da se vsota vseh stroškov omrežnine deli z vsoto faktorjev omrežnine na obračunskih vodomeroih. Tako dobljeni količnik se pomnoži s faktorjem omrežnine, ki ga glede na premer posameznega obračunskega vodomero, določa Uredba MEDO.

TABELA 14 Izračun cene javne infrastrukture – omrežnine leto 2019										
Občina BREZOVICA										
Presek vodomera	Število vodomeroev za obračun			Faktor omrežnine	Ponder	Omrežnina	Letno 6=5/2	Mesečno 7=6/12	Delež vodomeroev v %	Delež omrežnine v %
	Gospod. uporab.	Negospod. uporab.	Skupaj							
1	2			3	4	5	6	7	8	9
DN ≤ 20	2.298	173	2.471	1	2.471	323.588,90	130,95	10,9125	98,64	78,39
20 < DN < 40	9	8	17	3	51	6.678,69	392,86	32,7383	0,68	1,62
40 ≤ DN < 50	1	0	1	10	10	1.309,55	1.309,55	109,1292	0,04	0,32
50 ≤ DN < 65	1	7	8	15	120	15.714,56	1.964,32	163,6933	0,32	3,81
65 ≤ DN < 80	0	0	0	30	0	0,00	-	-	0,00	0,00
80 ≤ DN < 100	3	3	6	50	300	39.286,39	6.547,73	545,6442	0,24	9,52
100 ≤ DN < 150	1	1	2	100	200	26.190,93	13.095,47	1.091,2892	0,08	6,35
150 ≤ DN	0	0	0	200	0	0,00	-	-	0,00	0,00
Skupaj	2.313	192	2.505		3.152	412.769,00			100,00	100,00
Stroški infrastrukture /vsota faktorjev					131			10,9125		

Vir: Podatki JKP Brezovica d.o.o.

TABELA 15 Poračun cene javne infrastrukture – omrežnine in izračun korigirane predračunske cene za leto 2019						
Občina BREZOVICA						
Presek vodomera	Faktor omrežnine	Predračunska cena/vodomero/mesec 2017	Obračunska cena vodomero/mesec 2017	Poračun 2017	Predračunska cena 2019	Predračunska cena 2019 korigirana za poračun 2017
DN ≤ 20	1	8,5351	8,2034	-0,3317	10,9125	10,5808
20 < DN < 40	3	25,6053	24,6102	-0,9951	32,7375	31,7424
40 ≤ DN < 50	10	85,3510	82,0340	-3,3170	109,1250	105,8080
50 ≤ DN < 65	15	128,0265	123,0510	-4,9755	163,6875	158,7120
80 ≤ DN < 100	50	426,7550	410,1700	-16,5850	545,6250	529,0400
100 ≤ DN < 150	100	853,5100	820,3400	-33,1700	1.091,2500	1.058,0800

Vir: Podatki JKP Brezovica d.o.o.

V Tabeli 16 je podana primerjava veljavnih cen v letu 2017 s poračunom ter trenutno veljavnih cen v letu 2018, s predlaganimi cenami za leto 2019. Cene vodarine se, upoštevajoč poračun za leto 2017, glede na cene v letu 2018 zvišajo za 0,0005 EUR/m³.

Predlagana cena omrežnine za leto 2019 je za vodomer s faktorjem 1 višja od veljavne v 2018 za 0,9608 EUR/mesec. Dvig cene omrežnine je posledica vključitve vodarne Virje v vodovodni sistem in s tem v amortizacijo osnovnih sredstev vodovoda.

TABELA 16 Primerjava veljavnih in predračunskih cen za leto 2019

Storitev javne službe oskrbe s pitno vodo	Povprečne cene na obračunsko enoto storitve				
	Veljavne cene 2017	Veljavne cene 2017 s poračunom	Zaračunavane cene v letu 2018	Predlagane cene 2019	Predlagane cene 2019 s poračunom
Vodarina/stroški opravljanja EUR/m ³	0,6712	0,6893	0,6910	0,6914	0,6919
Omrežnina/stroški javne infrastrukture EUR/faktor/mesec - gospodinjstva in nepridobitni uporabniki	8,5351	8,5545	9,6200	10,9125	10,5808
Omrežnina/stroški javne infrastrukture EUR/faktor/mesec - gospodarstvo in uporabniku, ki opravljajo pridobitno dejavnost	8,5351	8,5545	9,6200	10,9125	10,5808

Vir: Podatki JKP Brezovica d.o.o.



JAVNO KOMUNALNO PODJETJE BREZOVICA d.o.o.

Kamnik pod Krimom 6, 1352 PRESERJE

Telefon: 01/363 30 20, Fax: 01/363 30 21

www.jkp-brezovica.si, info@jkp-brezovica.si

ELABORAT O CENAH STORITEV OBVEZNE
OBČINSKE GOSPODARSKE JAVNE SLUŽBE

ODVAJANJE IN ČIŠČENJE KOMUNALNE ODPADNE VODE ZA LETO 2019



november 2018



JAVNO KOMUNALNO PODJETJE BREZOVICA d.o.o.

Kamnik pod Krimom 6, 1352 PRESERJE

Telefon: 01/363 30 20, Fax: 01/363 30 21

www.jkp-brezovica.si, info@jkp-brezovica.si

Kamnik pod Krimom, november 2018

Direktorica
Monika Pulko Jurca

KAZALO

1	<i>Javna služba odvajanja in čiščenja komunalne odpadne vode</i>	7
1.1	Izvajalec javne službe – Javno komunalno podjetje Brezovica	8
1.1.1	Organiziranost podjetja.....	8
1.1.2	Oskrbovalno območje.....	8
2	<i>Oblikovanje cen storitev obveznih občinskih javnih služb varstva okolja</i>	10
2.1	Izhodišča za oblikovanje cen in izdelavo elaborata	10
2.2	Splošna določila glede oblikovanja cen	10
2.3	Opredelitev stroškov omrežnine	11
2.4	Enota količine javne storitve.....	11
3	<i>Elaborat o cenah</i>	13
3.1	Predračunska in obračunska količina opravljenih storitev javne službe v preteklem obdobju 15	
3.2	Predračunski in obračunski stroški izvajanja storitev javne službe za preteklo obračunsko obdobje.....	16
3.3	Pojasnila odmikov obračunske cene od predračunske in od potrjene cene storitev službe za preteklo obračunsko obdobje	18
3.4	Primerjava cen javne službe in cen javne infrastrukture s cenami na primerljivih območjih .	20
3.5	Primerjava poslovanja izvajalca s povprečjem panoge javne službe, s pomočjo kazalnikov	21
3.6	Predračunska količina opravljenih storitev javne službe za prihodnje obračunsko obdobje .	22
3.7	Obseg poslovno potrebnih osnovnih sredstev za izvajanje storitev javne službe	22
3.8	Predračunski stroški izvajanja storitev za prihodnje obračunsko obdobje.....	23
3.9	Prikaz razdelitve splošnih stroškov	24
3.10	Prihodki ustvarjeni z opravljanjem posebnih storitev	25
3.11	Donos na vložena poslovno potrebna osnovna sredstva	25
3.12	Število zaposlenih za izvajanje storitev javne službe	25
3.13	Podatek o višini najemnine za javno infrastrukturo in podatek o njenem deležu, ki se prenese na uporabnike javne infrastrukture.....	25
3.14	Stopnja izkoriščenosti javne infrastrukture, ki je namenjena izvajanju javne službe, in stopnja izkoriščenosti javne infrastrukture, ki je namenjena za izvajanje posebnih storitev	26
3.15	Izračun predračunske cene storitev javne službe za prihodnje obračunsko obdobje.....	26
3.16	Izračun predračunskih cen omrežnine za prihodnje obračunsko obdobje.....	27
3.17	Izračun cen storitev in omrežnine za prihodnje obračunsko obdobje.....	28

1 JAVNA SLUŽBA ODVAJANJA IN ČIŠČENJA KOMUNALNE ODPADNE VODE

Javno komunalno podjetje Brezovica d.o.o. (v nadaljevanju JKP Brezovica) izvaja obvezne občinske gospodarske javne službe varstva okolja na območju občine Brezovice. Občina Brezovica je osrednja občina Ljubljanskega barja, ki je bilo leta 2008 razglašeno za krajinski park. Gre za okoljsko občutljivo območje, ki je v državnem programu opredeljeno kot območje, ki mora biti opremljeno s kanalizacijo, skladno z evropskimi direktivami na področju odvajanja in čiščenja odpadnih voda, in ciljem zmanjšanja vplivov na okolje. Na območju osmih občin: Borovnica, Brezovica, Cerknica, Logatec, Pivka, Postojna, Škofljica in Vrhnika se je v zadnjih letih izvajala skupina projektov Čista Ljubljana – Odvajanje in čiščenje komunalnih odpadnih voda v porečju Ljubljanice s ciljem izgradnje ustrezne infrastrukture za odvajanje in čiščenje odpadnih fekalnih voda, ki imajo negativne posledice na okolje in zdravje ljudi. Skupina projektov prispeva k zmanjšanju onesnaževanja okolja zaradi neprečiščenih komunalnih odplak s komunalnim opremljanjem naselij ali delov naselij in vpliva na izboljšanje učinka čiščenja reke Ljubljanice, zmanjševanje emisij v vode iz komunalnih virov onesnaževanja ter sanira vire onesnaževanja iz naselij v predmetnih občinah.

Investicijo je delno financirala Republika Slovenija in Kohezijski sklad Evropske unije v okviru Operativnega programa razvoja okoljske in prometne infrastrukture za obdobje 2007-2013, razvojne prioritete Varstvo okolja - področje voda, prednostne usmeritve Odvajanje in čiščenje komunalnih voda, delno pa stroške pokrivajo občinski proračuni. Na območju občine Brezovica je bila v okviru podprojektov Čista Ljubljana zgrajena kanalizacija in čistilna naprava v KS Podpeč – Preserje, ter kanalizacija v KS Vnanje Gorice in KS Notranje Gorice-Plešivica s čistilno napravo v Vnanjih Goricah. V letu 2016 je vse novozgrajene infrastrukturne objekte prevzela v upravljanje JKP Brezovica, ki upravlja tudi kanalizacijski sistem in čistilno napravo Rakitna. Z začetkom izvajanja javne službe odvajanje in čiščenje komunalne in padavinske odpadne vode so bile v 2016 oblikovane prve cene storitev.

Način oblikovanja cen storitev javne službe odvajanja in čiščenje komunalne in padavinske odpadne vode določa Uredba o metodologiji za oblikovanje cen storitev obveznih občinskih gospodarskih javnih služb varstva okolja – v nadaljevanju Uredba MEDO (Uradni list RS, št. 87/2012, 109/2012), ki jo je sprejela Vlada RS in je stopila v veljavo januarja 2013.

Namen elaborata je izračun obračunskih in oblikovanje predračunskih cen javne storitve odvajanja in čiščenja komunalne in padavinske odpadne vode za leto 2019, skladno z Uredbo MEDO.

Obseg izvajanja gospodarske javne službe je opredeljen v Uredbi o odvajanju in čiščenju komunalne odpadne vode (Uradni list RS št. 98/2015 in 76/2017). Navedena uredba v 15. členu določa naloge, ki se v okviru javne službe izvajajo kot obvezne storitve:

- odvajanje in čiščenje komunalne odpadne vode, ki se odvaja v javno kanalizacijo ter dodatna obdelava komunalne odpadne vode v skladu z določili uredbe, • redno vzdrževanje javne kanalizacije,
- prevzem in odvoz komunalne odpadne vode, ki se zbira v nepretočnih greznicah, v komunalno čistilno napravo ter njeno čiščenje,
- prevzem in odvoz blata iz malih komunalnih čistilnih naprav z zmogljivostjo, manjšo od 50 PE, in iz malih komunalnih čistilnih naprav iz petega odstavka 21. člena uredbe na območje komunalne čistilne naprave, ki je opremljena za obdelavo blata,
- obdelava blata,
- pregledovanje malih komunalnih čistilnih naprav z zmogljivostjo, manjšo od 50 PE,
- odvajanje in čiščenje padavinske odpadne vode, ki se odvaja v javno kanalizacijo z javnih površin,

- odvajanje in čiščenje padavinske odpadne vode, ki se odvaja v javno kanalizacijo s streh, če za to padavinsko odpadno vodo ni mogoče zagotoviti ravnanja v skladu s predpisom, ki ureja emisijo snovi in toplote pri odvajanju odpadnih voda v vodo in javno kanalizacijo,
- odvajanje in čiščenje padavinske odpadne vode, ki se odvaja v javno kanalizacijo z zasebnih utrjenih površin, ki niso večje od 100 m² in pripadajo objektu, iz katerega se odvaja komunalna odpadna voda ali padavinska odpadna voda s streh, če tako določa občinski predpis, ki ureja javno službo,
- obveščanje uporabnikov javne službe,
- izdelava programa izvajanja javne službe,
- vodenje evidence o izvajanju javne službe,
- poročanje o izvajanju javne službe in
- priključevanje novih uporabnikov javne službe.

Kot posebne storitve se v okviru javne službe izvajajo:

- odvajanje in čiščenje padavinske odpadne vode, ki se odvaja v javno kanalizacijo s površin, ki niso javne površine in z zasebnih površin glede na določila občinskega predpisa ter
- odvajanje in čiščenje industrijske odpadne vode, ki se odvaja v javno kanalizacijo.

V skladu z Uredbo MEDO izvajalec izvaja posebne storitve v okviru prostih zmogljivosti in v soglasju z lastnikom infrastrukture, pri čemer ne sme ustvarjati negativne razlike med prihodki in odhodki, ki izvirajo iz tega naslova.

1.1 Izvajalec javne službe – Javno komunalno podjetje Brezovica

JKP Brezovica je bila ustanovljena leta 1996. Poleg storitev obvezne občinske javne službe oskrbe s pitno vodo ter odvajanja in čiščenja komunalne odpadne vode, JKP Brezovica na podlagi pogodbenega odnosa z Občino Brezovica izvaja tudi izbirni gospodarski javni službi vzdrževanje cest in javnih površin ter javne razsvetljave in spremljajoče storitve izgradnje komunalne infrastrukture, ki so tržne narave.

1.1.1 Organiziranost podjetja

JKP Brezovica je družba z omejeno odgovornostjo z osnovnim kapitalom 110.000 EUR in je po določilih Zakona o gospodarskih družbah manjše podjetje. Podjetje je v 100 % lasti Občine Brezovica. Podjetje upravlja skupščina podjetja, ki ga predstavlja Občinski svet Občine Brezovica.

1.1.2 Oskrbovalno območje

JKP Brezovica izvaja javno službo na podlagi Odloka o odvajanju in čiščenju komunalne in padavinske odpadne vode (Uradni list št. 66/2013). JKP Brezovica skladno z Odlokom izvaja javno službo na območju Krajevnih skupnosti Vnanje Gorice, Notranje Gorice, Podpeč-Preserje in Rakitna.

TABELA 1 Podatki o kanalizacijskih sistemih in ČN v upravljanju JKP Brezovica

KARAKTERISTIČNE ZNAČILNOSTI	PROJEKT ČISTA LJUBLJANICA	PROJEKT KRAJINSKI PARK LJUBLJANSKO BARJE	PROJEKT KANALIZACIJSKO OMREŽJE RAKITNA
Čistilna naprava	Vnanje Gorice	Podpeč	Rakitna-1. faza
Velikost	4.300 PE	5.100 PE	435 PE
TIP	SBR (šaržni reaktor)	SBR (šaržni reaktor)	RČN (rastlinska čistilna naprava)
Stopnja čiščenja	III. stopnja	III. stopnja	III. stopnja
Sprejem septike	25 m ³ /dan	/	/
Kanalizacijski sistem	Naselja: Vnanje Gorice, Notranje Gorice, del Plešivice	Naselja: Jezero, Podpeč, Preserje, Kamnik pod Krimom, Prevalje pod Krimom	Naselje: Rakitna
Gravitacijski vod	3,5 km	1,0 km	3,2 km
Vakuumski vod	29,6 km	33,2 km	/
Tlačni vod	4,8 km	5,3 km	0,4 km
Črpališča	3	2	2
Vakuumske postaje	4	2	/

Vir: Podatki JKP Brezovica d.o.o.

2 OBLIKOVANJE CEN STORITEV OBVEZNIH OBČINSKIH JAVNIH SLUŽB VARSTVA OKOLJA

Vlada RS je novembra 2012 je sprejela Uredbo o metodologiji za oblikovanje cen storitev obveznih občinskih gospodarskih javnih služb varstva okolja – v nadaljevanju Uredba MEDO (Uradni list RS, št. 87/2012, 109/2012– v nadaljevanju Uredba MEDO) z veljavnostjo od začetka januarja 2013. Uredba določa metodologijo oblikovanja cen javnih storitev čiščenja komunalne in padavinske odpadne vode. Ceno storitve posamezne javne službe za območje občine predlaga izvajalec z elaboratom o oblikovanju cene izvajanja storitev javne službe in ga predloži pristojnemu občinskemu organ v potrditev.

JKP Brezovica je v letu 2014 prvič oblikovala cene storitve oskrbe s pitno vodo skladno z metodologijo Uredbe MEDO. Namen predmetnega elaborata je izračun predračunskih cen storitev odvajanja in čiščenja komunalne odpadne vode za leto 2019, skladno z Uredbo MEDO in upoštevaje obračun stroškov za leto 2017.

2.1 Izhodišča za oblikovanje cen in izdelavo elaborata

Uredba MEDO v 8. členu določa, da se pri oblikovanju cen javnih služb upoštevajo:

- standardi in ukrepi za opravljanje posamezne javne službe, kakor jih opredeljujejo državni in občinski predpisi za posamezno javno službo;
- načrtovane količine opravljenih storitev, načrtovani stroški in prihodki izvajalca za prihodnje obdobje.

Zaradi oblikovanja cen javnih služb je treba določiti:

- vrednost in obseg javne infrastrukture, ki se uporablja za opravljanje javnih služb,
- največji donos na vložena poslovno potrebna osnovna sredstva za izvajanje storitev javne službe.

Uredba določa, da globe, reprezentanca, sponzorstva in donacije, ki jih plača izvajalec, niso upravičeni kalkulativen element cene storitve javne službe.

2.2 Splošna določila glede oblikovanja cen

Ceno storitve za posamezno javno službo za območje občine predlaga izvajalec z elaboratom o oblikovanju cene izvajanja storitve javne službe in jo predloži pristojnemu občinskemu organu v potrditev. Na podlagi predračunske lastne cene občina s potrditvijo določi potrjeno ceno posamezne javne službe in določi tudi morebitno subvencijo. Izvajalec na svojih spletnih straneh ter na krajevno običajen način objavi cenik s potrjeno ceno, znižano za morebitno subvencijo, t.j. tako imenovano zaračunano ceno, ki jo plača uporabnik.

Cena posamezne storitve javne službe med uporabniki ali skupinami uporabnikov ne sme biti različna, kadar imajo uporabniki storitve posamezne gospodarske javne službe v posamezni občini istega izvajalca.

Izvajalec lahko v soglasju z lastnikom javne infrastrukture z uporabo javne infrastrukture opravlja posebne storitve, pri čemer ne sme ustvarjati negativne razlike med prihodki in odhodki, ki izvirajo iz tega naslova.

V skladu z 19. členom Uredbe MEDO se za storitev javne službe odvajanje in čiščenje komunalne odpadne vode ločeno oblikuje cene za:

- omrežnino in
- opravljanje storitev.

2.3 Opredelitev stroškov omrežnine

Uredba MEDO opredeljuje, da omrežnina vključuje:

- stroške amortizacije ali najema osnovnih sredstev in naprav, ki so javna infrastruktura;
- stroške zavarovanja infrastrukture javne službe;
- stroške odškodnin, ki vključujejo odškodnine za služnost in povzročeno škodo, povezano z gradnjo, obnovo in vzdrževanjem infrastrukture javne službe;
- odhodke financiranja v okviru stroškov omrežnine, ki vključujejo obresti in druge stroške, povezane z dolžniškim financiranjem gradnje ali obnove infrastrukture javne službe odvajanja in čiščenja komunalne in padavinske odpadne vode. Pri tem se upošteva višina stroškov na podlagi podpisanih pogodb.

Občina za opravljanje javne službe izvajalcem obračunava najemnino za vso javno infrastrukturo, ki je potrebna za opravljanje posamezne javne službe in jo ima občina v lasti ali finančnem najemu, najmanj v višini obračunane amortizacije za vso javno infrastrukturo. Če se ob potrditvi cene pristojni občinski organ odloči, da potrjena cena storitve javne službe ne pokriva celotne najemnine, mora za razliko občina oblikovati subvencijo iz proračuna občine. Pri tem lahko občina prizna subvencijo le za uporabnike, ki so gospodinjstva ali izvajalci nepridobitnih dejavnosti.

Na uporabnike storitev gospodarske javne službe se lahko prenese le tisti del najemnine, ki jo občina za uporabo javne infrastrukture zaračuna izvajalcem in je sorazmeren z deležem zmogljivosti javne infrastrukture, ki je namenjena uporabnikom storitev gospodarske javne infrastrukture.

Omrežnina se za infrastrukturo posamezne javne službe določi na letni ravni in se uporabnikom obračunava glede na zmogljivost priključkov, določeno s premerom vodomera in upoštevanju faktorjev omrežnine, ki jih določa Uredba MEDO. V večstanovanjskih stavbah, v katerih posamezne stanovanjske enote nimajo obračunskih vodomero, se za vsako stanovanjsko enoto obračuna omrežnina za priključek s faktorjem omrežnine 1 (DN vodomera manjši ali enak DN 20 - minimalni vodomero).

2.4 Enota količine javne storitve

Za enoto količine v okviru javne službe odvajanja in čiščenja komunalne in padavinske odpadne vode je določena enota v skladu z 21. členom Uredbe MEDO in sicer je:

- enota količine storitev odvajanja in čiščenja komunalne odpadne vode in padavinske odpadne vode z javnih površin izražena v m³ opravljene storitve, za katero se šteje količina dobavljene pitne vode, ki se odvaja v javno kanalizacijo ali čisti na komunalni čistilni napravi;
- enota količine storitve odvajanja in čiščenja padavinske odpadne vode s streh je m³ glede na količino padavin, ki padejo na tlorisno površino strehe, s katere se padavinska odpadna voda odvaja v javno kanalizacijo ali čisti na komunalni čistilni napravi. Predračunska cena odvajanja in čiščenja padavinske odpadne vode s streh se obračunava glede na količino padavin, ki padejo na tlorisno površino strehe, s katere se padavinska odpadna voda odvaja v javno kanalizacijo ali čisti na komunalni čistilni napravi. Pri mešanem sistemu za odvajanje in čiščenje komunalne in padavinske odpadne vode je ključ delitve stroškov med storitvami,

ki se nanašajo na komunalno odpadno vodo, in storitvami, ki se nanašajo na padavinsko vodo, količina opravljenih storitev v m³;

- enota količine storitve prevzema vsebine in ravnanja z vsebino iz nepretočnih greznic, prevzema blata in ravnanja z blatom iz obstoječih greznic ali malih komunalnih čistilnih naprav ter obratovalnega monitoringa za male komunalne čistilne naprave izražena v m³ opravljene storitve, za katero se šteje količina dobavljene pitne vode, ki se odvaja v nepretočno greznico, obstoječo greznico ali malo komunalno čistilno napravo.

V zvezi s storitvami odvajanja in čiščenja komunalne odpadne in padavinske odpadne vode je na računu za storitve javnih služb obvezen izpis naslednjih postavk:

- a) odvajanje komunalne odpadne vode in padavinske odpadne vode z javnih površin, ki vključuje:**
 - omrežnino
 - ceno storitve
 - okoljsko dajatev
- b) odvajanje padavinske odpadne vode s streh, ki vključuje:**
 - omrežnino
 - ceno storitve
- c) storitve, povezane z nepretočnimi greznicami, obstoječimi greznicami in malimi komunalnimi čistilnimi napravami, ki vključujejo:**
 - omrežnino
 - ceno storitve
 - okoljsko dajatev
- d) čiščenje komunalne odpadne vode in padavinske odpadne vode z javnih površin, ki vključuje:**
 - omrežnino
 - ceno storitve
- e) čiščenje padavinske odpadne vode s streh, ki vključuje:**
 - omrežnino
 - ceno storitve

3 ELABORAT O CENAH

Postopek določitve cen posamezne javne službe se začne s predložitvijo elaborata o oblikovanju cene, ki ga izvajalec predloži pristojnemu občinskemu organu v potrditev. Vsebino elaborata določa 9. člen Uredbe MEDO in sicer:

- predračunska in obračunska količina opravljenih storitev javne službe za preteklo obračunsko obdobje;
- predračunski in obračunski stroški izvajanja storitev posamezne javne službe za preteklo obračunsko obdobje;
- pojasnila odmikov obračunske cene od predračunske in od potrjene cene storitev posamezne javne službe za preteklo obračunsko obdobje;
- primerjava obračunskih cen posamezne javne službe, za katero se oblikuje cena, z obračunskimi cenami storitev javne službe na primerljivih območjih;
- primerjava potrjenih cen posamezne javne službe, za katero se oblikuje cena, s potrjenimi cenami storitev javne službe na primerljivih območjih;
- primerjava obračunske cene javne infrastrukture javne službe, za katero se oblikuje cena, s primerljivimi območji;
- primerjava izvajalca javne službe s povprečjem panoge tiste javne službe, za katero se oblikuje cena, s pomočjo kazalnikov, ki so: pospešena pokritost kratkoročnih obveznosti, gospodarnost poslovanja, povprečna mesečna plača na zaposlenca in ki jih objavlja agencija republike Slovenije za javnopravne evidence in storitve;
- predračunska količina opravljenih storitev javne službe za prihodnje obračunsko obdobje;
- predračunski stroški izvajanja storitev posamezne javne službe za prihodnje obračunsko obdobje;
- obseg poslovno potrebnih osnovnih sredstev za izvajanje storitev posamezne javne službe za preteklo in prihodnje obračunsko obdobje;
- prikaz razdelitve splošnih stroškov v skladu z 10. členom te uredbe za preteklo in prihodnje obračunsko obdobje;
- prihodki, ki jih izvajalec ustvari z opravljanjem posebnih storitev za preteklo in prihodnje obračunsko obdobje;
- donos na vložena poslovno potrebna osnovna sredstva za preteklo in prihodnje obračunsko obdobje;
- število zaposlenih za izvajanje storitev posamezne javne službe za preteklo in prihodnje obračunsko obdobje;
- podatek o višini najemnine za javno infrastrukturo in podatek o njenem deležu, ki se prenese na uporabnike javne infrastrukture;
- stopnja izkoriščenosti javne infrastrukture, ki je namenjena izvajanju javne službe, in stopnja izkoriščenosti javne infrastrukture, ki je namenjena za izvajanje posebnih storitev;
- izračun predračunske cene storitev posamezne javne službe za prihodnje obračunsko obdobje in izračun predračunske cene javne infrastrukture ali omrežnine za prihodnje obračunsko obdobje;
- prikaz sodil za razporejanje vseh stroškov in prihodkov po dejavnostih ter po občinah;
- druga razkritja na podlagi slovenskega računovodskega standarda 35.

Na podlagi navedenih določil je v nadaljevanju izdelan elaborat o oblikovanju cen storitev odvajanja in čiščenja komunalne odpadne vode ter cenah storitev povezanih z nepretočnimi greznicami, ki jih izvaja JKP Brezovica. Vsebina posameznih točk je zaradi preglednejšega prikaza ponekod združena in po potrebi dopolnjena z dodatnimi podatki in pojasnili.

Namen elaborata je izračun predračunske cen storitve odvajanja in čiščenja komunalne odpadne vode za leto 2019. Predračunska cena za infrastrukturo in cena za storitev sta ceni, ki se izračunata v skladu s Slovenskimi računovodskimi standardi in Uredbo MEDO, na podlagi načrtovane količine opravljenih storitev in načrtovanih stroškov ter prihodkov v letu 2019.

V skladu z Uredbo MEDO mora izvajalec pri pripravi elaboratov za preteklo obračunsko obdobje ugotoviti razliko med potrjeno ceno in obračunsko ceno opravljenih storitev glede na dejansko količino opravljenih storitev v tem obdobju in jo v elaboratu upoštevati pri izračunu predračunske cene za naslednje obdobje.

Obračunsko obdobje v Uredbi MEDO ni opredeljeno, vendar je smiselno, da se za obračunsko obdobje upošteva zadnje zaključeno obdobje, za katerega so bili pripravljene računovodski izkazi. Pri pripravi elaborata cen za leto 2019 so upoštevani podatki iz Elaborata o cenah storitev obvezne gospodarske javne službe za leto 2017 in ustrezno upoštevana ugotovljena razlika.

Pri izdelavi elaborata o cenah je v skladu s sklepom Nadzornega sveta JKP Brezovica d.o.o. pri delitvi posrednih stroškov uporabljeno sodilo delitve stroškov po dejavnostih, glede na delež neposrednih stroškov v okviru skupine kontov posameznega stroška.

3.1 Predračunska in obračunska količina opravljenih storitev javne službe v preteklem obdobju

Pri predračunski količini odvedene in prečiščene odpadne vode je bila upoštevana količina prodane vode v letu 2017 za uporabnike, ki so že bili priključeni na kanalizacijski sistem in za uporabnike, ki naj bi se predvidoma priključili na kanalizacijski sistem v letu 2017.

Količina obračunskih količin je opredeljena na podlagi dejansko obračunanih količin v obdobju januar - december 2017. Iz preglednice izhaja, da je obseg storitev odvajanja komunalne odpadne za 0,46 % višji od predvidenega, obseg storitev čiščenja odpadne vode za 2,2 % nižji od predvidenega ter obseg storitev povezanih z greznicami za 6,48 % nižji od planiranega. Razlog za odstopanje dejanskega količinskega obsega od predvidenega je predvsem v manjši priključenosti in nihanju količin porabe vode.

TABELA 2

Predračunska in obračunska količina storitev javne službe odvajanje in čiščenje odpadne komunalne vode v letu 2017

Storitev javne službe	Predračunska količina (m3)	Obračunska količina (m3)	Indeks obračun/predračun
Odvajanje komunalne odpadne vode	293.650	294.996	100,46%
Čiščenje komunalne odpadne vode	309.105	302.310	97,80%
Storitve povezane z greznicami	69.941	65.406	93,52%

Vir: Elaborat o cenah storitev obvezne GJS odvajanja in čiščenja odpadne komunalne vode za leto 2017; JKP Brezovica d.o.o., Letno poročilo 2017; JKP Brezovica d.o.o.

3.2 Predračunski in obračunski stroški izvajanja storitev javne službe za preteklo obračunsko obdobje

Predračunska kalkulacija stroškov izvajanja storitev javne službe odvajanja in čiščenja odpadne komunalne vode je bila izdelana v okviru Elaborata o cenah storitev obvezne občinske gospodarske javne službe odvajanja in čiščenja odpadne komunalne vode za leto 2017, obračunska kalkulacija je izdelana na podlagi podatkov o poslovanju družbe in posameznih dejavnosti v letu 2017.

TABELA 3 Predračunski stroški izvajanja storitev javne službe odvajanja in čiščenja odpadne vode v letu 2017

Zap. št.	KALKULATIVNI ELEMENT	OGJS ODVAJANJE IN ČIŠČENJE	ODVAJANJE ODPADNE VODE	ČIŠČENJE ODPADNE VODE	STORITVE POVEZANE Z GREZNICAMI
I.	OMREŽNINA	430.507	280.811	149.696	-
1.	Strošek amortizacije ali najemnine infrastrukture	420.579	273.912	146.667	0
2.	Strošek zavarovanja infrastrukture	9.928	6.899	3.029	0
3.	Stroški odškodnin	0	0	0	0
4.	Odhodki financiranja	0	0	0	0
II.	STROŠKI OPRAVLJANJA STORITEV	424.047	174.206	206.446	43.395
1.	Neposredni stroški materiala in storitev	211.704	59.713	129.831	22.160
1.1	<i>Neposredni stroški materiala</i>	121.030	41.858	67.069	12.103
1.2	<i>Neposredni stroški storitev</i>	90.674	17.855	62.762	10.057
2.	Neposredni stroški dela	165.572	93.680	55.335	16.557
3.	Drugi neposredni stroški	0	0	0	0
4.	Splošni posredni proizvodni stroški	46.764	20.810	21.277	4.677
4.1.	<i>Posredni stroški materiala</i>	11.970	5.327	5.446	1.197
4.2.	<i>Stroški amortizacije posl.potr.sr.</i>	7.966	3.545	3.624	797
4.3.	<i>Posredni stroški storitev</i>	12.430	5.531	5.656	1.243
4.4.	<i>Posredni stroški dela</i>	14.398	6.407	6.551	1.440
4.5.	<i>Posredni stroški poslovnih odpisov</i>	0	0	0	0
5.	Splošni nabavno-prodajni stroški	0	0	0	0
6.	Splošni upravni stroški	0	0	0	0
7.	Obresti zaradi financiranja	0	0	0	0
8.	Neposredni stroški prodaje	0	0	0	0
9.	Drugi poslovni odhodki	7	3	3	1
10.	Donos na sredstva izvajalca	0	0	0	0

Vsi stroški so v EUR.

Vir: Elaborat o cenah storitev obvezne GJS odvajanja in čiščenja odpadne vode za leto 2017; JKP Brezovica d.o.o., Plan poslovanja 2017; JKP Brezovica d.o.o.

TABELA 3 A Obračunski stroški izvajanja storitev javne službe odvajanja in čiščenja odpadne vode v letu 2017

Zap. št.	KALKULATIVNI ELEMENT	OGJS ODVAJANJE IN ČIŠČENJE	ODVAJANJE ODPADNE VODE	ČIŠČENJE ODPADNE VODE	STORITVE POVEZANE Z GREZNICAMI
I.	OMREŽNINA	423.673	276.496	147.177	-
1.	Strošek amortizacije ali najemnine infrastrukture	411.229	267.821	143.408	0
2.	Strošek zavarovanja infrastrukture	12.444	8.675	3.769	0
3.	Stroški odškodnin	0	0	0	0
4.	Odhodki financiranja	0	0	0	0
II.	STROŠKI OPRAVLJANJA STORITEV	429.658	175.268	210.318	44.072
1.	Neposredni stroški materiala in storitev	208.118	53.719	132.166	22.233
1.1.	<i>Neposredni stroški materiala</i>	101.216	39.636	52.167	9.413
1.2.	<i>Neposredni stroški storitev</i>	106.902	14.083	79.999	12.820
2.	Neposredni stroški dela	142.605	85.184	43.310	14.111
3.	Drugi neposredni stroški	11.942	5.869	5.572	501
4.	Splošni posredni proizvodjalni stroški	64.037	28.899	28.749	6.389
4.1.	<i>Posredni stroški materiala</i>	15.729	7.078	7.078	1.573
4.2.	<i>Stroški amortizacije posl.potr.sr.</i>	822	370	370	82
4.3.	<i>Posredni stroški storitev</i>	25.571	11.507	11.507	2.557
4.4.	<i>Posredni stroški dela</i>	21.765	9.794	9.794	2.177
4.5.	<i>Posredni stroški poslovnih odpisov</i>	150	150	0	0
5.	Splošni nabavno-prodajni stroški	0	0	0	0
6.	Splošni upravni stroški	0	0	0	0
7.	Obresti zaradi financiranja	0	0	0	0
8.	Neposredni stroški prodaje	0	0	0	0
9.	Drugi poslovni odhodki	2.956	1.597	521	838
10.	Donos na sredstva izvajalca	0	0	0	0

Vsi stroški so v EUR.

Vir: Letno poročilo 2017; JKP Brezovica d.o.o.

3.3 Pojasnila odmikov obračunske cene od predračunske in od potrjene cene storitev službe za preteklo obračunsko obdobje

V tabeli 4 je prikazan izračun povprečne predračunske in obračunske cene storitve javne službe za leto 2017, upoštevajoč predračunske količine in obračunske količine. Predračunske cene storitve javne službe odvajanja in čiščenja odpadnih voda so bile potrjene in uveljavljene 1.1.2017.

TABELA 4 Prikaz predračunskih in obračunskih cen storitve javne službe odvajanja in čiščenja odpadnih voda za leto 2017			
	Predračunska cena javne infrastrukture - omrežnina odvajanja odpadne vode	Predračun 2017	Obračun 2017
1.	Vsota faktorjev omrežnine odvajanja	2.466	2.433
2.	Prihodki posebnih storitev	0	0
3.	Zmanjšani stroški opravljanja omrežnine odvajanja	280.811	276.496
4.	Predračunska cena omrežnine [€/faktor omrežnine/mesec]	9,4894	9,4703
5.	Zmanjšana obračunska cena omrežnine [€/m ³]	9,4894	9,4703
	Predračunska cena javne infrastrukture - omrežnina čiščenja odpadne vode	Predračun 2017	Obračun 2017
1.	Vsota faktorjev omrežnine čiščenja	3.450	3.168
2.	Prihodki posebnih storitev	0	0
3.	Zmanjšani stroški opravljanja omrežnine čiščenja	149.696	147.177
4.	Predračunska cena omrežnine [€/faktor omrežnine/mesec]	3,6151	3,8714
5.	Zmanjšana obračunska cena omrežnine [€/m ³]	3,6151	3,8714
	Predračunska cena opravljanja storitev - storitev odvajanja odpadne vode	Predračun 2017	Obračun 2017
1.	Predračunska količina odvedene vode [m ³]	293.650	294.996
2.	Predračunska lastna cena opravljanja storitev [€/m ³]	0,5932	0,5941
3.	Prihodki posebnih storitev	0	0
4.	Zmanjšani stroški opravljanja storitev	174.206	175.268
5.	Zmanjšana obračunska cena opravljanja storitev [€/m ³]	0,5932	0,5941
	Predračunska cena opravljanja storitev - storitev čiščenja odpadne vode	Predračun 2017	Obračun 2017
1.	Predračunska količina prečiščene vode [m ³]	309.105	302.310
2.	Predračunska lastna cena opravljanja storitev [€/m ³]	0,6679	0,6957
3.	Prihodki posebnih storitev	0	0
4.	Zmanjšani stroški opravljanja storitev	206.446	210.318
5.	Zmanjšana obračunska cena opravljanja storitev [€/m ³]	0,6679	0,6957
	Predračunska cena opravljanja storitev - storitev povezanih z greznicami	Predračun 2017	Obračun 2017
1.	Predračunska količina prečiščene vode [m ³]	69.941	65.406
2.	Predračunska lastna cena opravljanja storitev [€/m ³]	0,6205	0,6738
3.	Prihodki posebnih storitev	0	0
4.	Zmanjšani stroški opravljanja storitev	43.395	44.072
5.	Zmanjšana obračunska cena opravljanja storitev [€/m ³]	0,6205	0,6738

Vir: Elaborat o cenah storitev obvezne GJS odvajanja in čiščenja odpadnih voda za leto 2017; JKP Brezovica d.o.o.

Potrjeno ceno omrežnin je občina subvencionirala.

Na ceno storitev vplivajo stroški in obračunska količina. Dejanska količina odvedene in očiščene odpadne vode v letu 2017 je bila nižja od načrtovane predvsem zaradi počasnejšega priključevanja uporabnikov od predvidenega. V podjetju smo poslovanje temu prilagodili in tako tudi znižali stroške na najnižjo možno mero.

TABELA 5

Primerjava povprečnih predračunskih, obračunskih, potrjenih in zaračunanih cen storitve javne službe odvajanja in čiščenja odpadnih voda za leto 2017

Storitev javne službe odvajanja in čiščenja komunalne odpadne vode	Povprečne cene na obračunsko enoto storitve			
	Predračunska cena	Obračunska cena	Potrjena cena	Zaračunana cena*
Omrežnina / stroški javne infrastrukture odvajanja EUR/faktor/mesec	9,4894	9,4703	9,4894	4,0100
Omrežnina / stroški javne infrastrukture čiščenja EUR/faktor/mesec	3,6151	3,8714	3,6151	1,8799
Stroški opravljanja storitev odvajanja EUR/m ³	0,5932	0,5941	0,5932	0,6280
Stroški opravljanja storitev čiščenja EUR/m ³	0,6679	0,6957	0,6679	0,6828
Stroški opravljanja storitev povezanih z greznicami EUR/m ³	0,6205	0,6738	0,6205	0,6865

* Zaračunana cena omrežnine je bila v letu 2017 s strani Občine Brezovica subvencionirana za gospodinjse in nepridobitne uporabnike. Uporabnikom, ki izvajajo pridobitno dejavnost, se je zaračunala cena omrežnine v višini polne potrjene cene.

* zaračunane cene storitev odvajanja, čiščenja in storitev povezanih z greznicami se razlikujejo od potrjenih za višino poročuna cen iz leta 2016

Vir: Elaborat o cenah storitev obvezne GJS odvajanja in čiščenja odpadnih voda za leto 2017; JKP Brezovica d.o.o. Letno poročilo 2017; JKP Brezovica d.o.o.

3.4 PRIMERJAVA CEN JAVNE SLUŽBE IN CEN JAVNE INFRASTRUKTURE S CENAMI NA PRIMERLJIVIH OBMOČJIH

Uredba MEDO v 28. členu določa, da Ministrstvo za okolje in prostor, opredeli primerljiva območja in objavi povprečne potrjene, zaračunane in obračunske cene za posamezna primerljiva območja. Ministrstvo je oktobra 2014 objavilo primerljiva območja in povprečne cene za leto 2013 na podlagi podatkov iz obstoječih operativnih programov in poročanja izvajalcev občinskih gospodarskih javnih služb varstva okolja. Za koledarsko leto 2014 in novejšo, ministrstvo ni več pripravilo primerljivih območji.

TABELA 6

Primerjava obračunskih cen javne infrastrukture in storitve odvajanja odpadne vode v letu 2017 s povprečnimi cenami na primerljivem območju v letu 2013

CENA JAVNE INFRASTRUKTURE	Povprečne cene skupine občin s povprečno gostoto 5 do 10 prebiv./ha površine	Cene 2017 JKP Brezovica
Povprečna obračunska cena - javna infrastruktura (EUR/mesec za faktor 1)	5,0060	9,4703
Povprečna potrjena cena - javna infrastruktura (EUR/mesec za faktor 1)	5,1871	9,4894
Povprečna zaračunana cena - javna infrastruktura (EUR/mesec za faktor 1)	4,6661	4,0100
CENA IZVAJANJA STORITVE		
Povprečna obračunska cena - izvajanje (EUR/m ³)	0,6999	0,5941
Povprečna potrjena cena - izvajanje (EUR/m ³)	0,7033	0,5932
Povprečna zaračunana cena - izvajanje (EUR/m ³)	0,6857	0,6280

Vir: Objava primerljivih območij in povprečnih potrjenih, zaračunanih in obračunskih cen storitev obveznih občinskih gospodarskih javnih služb varstva okolja; MOP, 24.10.2014

TABELA 7

Primerjava obračunskih cen javne infrastrukture in storitev čiščenja odpadne vode v letu 2017 s povprečnimi cenami na primerljivem območju v letu 2013

Čiščenje komunalne odpadne vode - Terciarno čiščenje	Omrežnina (EUR/mesec)	Izvajanje (EUR/m ³)	Omrežnina (EUR/mesec)	Izvajanje (EUR/m ³)	
Povprečne cene skupine občin s povprečno gostoto 5 do 10 prebiv./ha površine	male ČN (povp. ČN ≤ 1.900 PE)		srednje ČN (1.900 PE < ČN ≤ 15.000 PE)		
	Povprečna obračunska cena	4,7594	0,7788	2,8405	0,5975
	Povprečna potrjena cena	5,0671	0,7949	2,6240	0,6038
Povprečna zaračunana cena	3,6686	0,6057	2,0872	0,5848	
Cene JKP Brezovica, 2017	male ČN (povp. ČN ≤ 1.900 PE)		srednje ČN (1.900 PE < ČN ≤ 15.000 PE)		
	Povprečna obračunska cena	3,8714	0,6957	3,8714	0,6957
	Povprečna potrjena cena	3,6151	0,6679	3,6151	0,6679
Povprečna zaračunana cena	1,8799	0,6828	1,8799	0,6828	

Vir: Objava primerljivih območij in povprečnih potrjenih, zaračunanih in obračunskih cen storitev obveznih občinskih gospodarskih javnih služb varstva okolja; MOP, 24.10.2014

TABELA 8		
Primerjava obračunskih cen javne infrastrukture in storitev povezanih z greznicami in MKČN v letu 2017 s cenami na primerljivem območju v letu 2013		
CENA JAVNE INFRASTRUKTURE	Povprečne cene skupine občin s povprečno gostoto 5 do 10 prebiv./ha površine	Cene JKP Brezovica 2017
Povprečna obračunska cena - javna infrastruktura (EUR/mesec za faktor 1)	1,0589	3,8714
Povprečna potrjena cena - javna infrastruktura (EUR/mesec za faktor 1)	0,9385	3,6151
Povprečna zaračunana cena - javna infrastruktura (EUR/mesec za faktor 1)	0,8031	1,8799
CENA IZVAJANJA STORITVE		
Povprečna obračunska cena - izvajanje (EUR/m3)	0,2932	0,6738
Povprečna potrjena cena - izvajanje (EUR/m3)	0,3020	0,6205
Povprečna zaračunana cena - izvajanje (EUR/m3)	0,2979	0,6865

Vir: Objava primerljivih območij in povprečnih potrjenih, zaračunanih in obračunskih cen storitev obveznih občinskih gospodarskih javnih služb varstva okolja; MOP, 24.10.2014

3.5 Primerjava poslovanja izvajalca s povprečjem panoge javne službe, s pomočjo kazalnikov

V nadaljevanju je podana primerjava poslovanja JKP Brezovica s povprečjem panoge s pomočjo kazalnikov:

- pospešena pokritost kratkoročnih obveznosti,
- gospodarnost poslovanja,
- povprečna mesečna plača na zaposlenca,

ki jih objavlja Agencija Republike Slovenije za javnopravne evidence in storitve, pri čemer se za povprečje panoge javne službe odvajanje in čiščenje komunalne in padavinske odpadne vode šteje dejavnost E 37 Ravnanje z odplakami.

Primerjava poslovanja JKP Brezovica s povprečjem panoge E 37 – Ravnanje z odplakami ima določene omejitve, saj podatki panoge vključujejo poslovanje izvajalcev vseh storitev na področju odvajanje in čiščenje, javnih in povsem tržnih, pri tem pa niso vključeni izvajalci teh storitev, ki kot prevladujočo opravljajo drugo dejavnost. Omejena je tudi metodološka primernost izbranih kazalnikov za presojo učinkovitosti poslovanja. Koeficient pospešene pokritosti kratkoročnih obveznosti je kot statični kazalnik treba analizirati skupaj z ostalimi kazalniki likvodnosti, celotno gospodarnost pa skupaj z gospodarnostjo poslovanja.

Pri izračunu povprečne plače v JKP Brezovica so upoštevane plače vseh zaposlenih na podlagi delovnih ur in vključujejo tudi plače in dodatke, ki jih skladno s panožno kolektivno pogodbo prejemajo delavci za pripravljenost na domu in dežurstva ter opravljanje del zimske službe ali intervencijskih posegov na vodovodnem ali kanalizacijskem omrežju v nočnih urah ali dela prostem času (sobote, nedelje in prazniki). Nekoliko višja povprečna plača od povprečne plače v panogi je posledica majhnega kolektiva, kjer ni mogoče razporejati dežurstev in opravljanje nadurnega dela večjemu številu delavcev, temveč so posamezni delavci stalno v pripravljenosti na domu ali v dežurstvu ter za opravljanje dejavnosti podjetja, ki zahtevajo delo tudi izven rednega delovnega časa (npr. zimska služba).

TABELA 9	Primerjava poslovanja JKP Brezovica s kazalniki za povprečje panoge E 37 – ravnanje z odplakami za leto 2017	
	2017	
	Panoga E 37	JKP Brezovica
Kazalnik		
Pospešena pokritost kratkoročnih obveznosti	1,64	1,53
Gospodarnost poslovanja	1,01	1,03
Mesečna plača na zaposlenega (EUR)	1.521	1.797

Vir: Spletna stran GVIN.com-podatki AJPES; Letno poročilo 2017, JKP Brezovica d.o.o.

3.6 Predračunska količina opravljenih storitev javne službe za prihodnje obračunsko obdobje

Zaradi večje priključenosti na kanalizacijo v letu 2019 od priključenosti v 2017, se v letu 2019 planira več odvedene in prečiščene komunalne odpadne vode, kot jo je bilo v 2017.

TABELA 10	Predračunska količina storitev javne službe odvajanje in čiščenje odpadne vode v letu 2019	
	Obračun 2017	Predračun 2019
Količina pitne vode za:		
odvajanje komunalne odpadne vode (m ³)	294.996	295.000
čiščenje komunalne odpadne vode (m ³)	302.310	312.005
greznice in MKČN (m ³)	65.406	70.199

Vir: Letno poročilo 2017, Plan poslovanja 2019, JKP Brezovica d.o.o.

3.7 Obseg poslovno potrebnih osnovnih sredstev za izvajanje storitev javne službe

Poslovno potrebna osnovna sredstva JKP Brezovica za izvajanje javne službe odvajanje in čiščenje odpadne komunalne vode v letu 2017 in 2019 so izračunana na podlagi podatkov iz registra osnovnih sredstev. Izvzeta so osnovna sredstva, ki niso neobhodno potrebna za izvajanje javne službe.

TABELA 11	Leto 2017		Leto 2019	
	Nabavna vrednost	Neodpisana vrednost	Nabavna vrednost	Neodpisana vrednost
Vrednost osnovnih sredstev potrebnih za izvajanje javne službe				
odvajanje komunalne odpadne vode (EUR)	37.448	15.518	27.091	7.003
čiščenje komunalne odpadne vode (EUR)	40.568	16.811	29.349	7.587

Vir: Letno poročilo 2017; Plan poslovanja 2019, JKP Brezovica d.o.o.

3.8 Predračunski stroški izvajanja storitev za prihodnje obračunsko obdobje

Tabela 12 Predračunski stroški izvajanja storitev javne službe odvajanja in čiščenja odpadne vode v letu 2019

Zap. št.	KALKULATIVNI ELEMENT	OGJS ODVAJANJE IN ČIŠČENJE	ODVAJANJE ODPADNE VODE	ČIŠČENJE ODPADNE VODE	STORITVE POVEZANE Z GREZNICAMI
I.	OMREŽNINA	445.549	290.628	154.921	-
1.	Strošek amortizacije ali najemnine infrastrukture	433.105	281.953	151.152	0
2.	Strošek zavarovanja infrastrukture	12.444	8.675	3.769	0
3.	Stroški odškodnin	0	0	0	0
4.	Odhodki financiranja	0	0	0	0
II.	STROŠKI OPRAVLJANJA STORITEV	440.808	187.811	207.923	45.074
1.	Neposredni stroški materiala in storitev	230.491	57.919	147.893	24.679
1.1	<i>Neposredni stroški materiala</i>	101.524	31.452	68.393	1.679
1.2	<i>Neposredni stroški storitev</i>	128.967	26.467	79.500	23.000
2.	Neposredni stroški dela	166.156	108.216	42.829	15.111
3.	Drugi neposredni stroški	4.833	2.278	2.048	507
4.	Splošni posredni proizvodjalni stroški	39.328	19.398	15.153	4.777
4.1.	<i>Posredni stroški materiala</i>	12.551	5.578	5.867	1.106
4.2.	<i>Stroški amortizacije posl.potr.sr.</i>	535	246	246	43
4.3.	<i>Posredni stroški storitev</i>	11.795	4.987	5.357	1.451
4.4.	<i>Posredni stroški dela</i>	14.447	8.587	3.683	2.177
4.5.	<i>Posredni stroški poslovnih odpisov</i>	0	0	0	0
5.	Splošni nabavno-prodajni stroški	0	0	0	0
6.	Splošni upravni stroški	0	0	0	0
7.	Obresti zaradi financiranja	0	0	0	0
8.	Neposredni stroški prodaje	0	0	0	0
9.	Drugi poslovni odhodki	0	0	0	0
10.	Donos na sredstva izvajalca	0	0	0	0

Vir: JKP Brezovica d.o.o., Plan poslovanja 2019; JKP Brezovica d.o.o.

3.9 Prikaz razdelitve splošnih stroškov

Stroški in prihodki so ob nastanku razčlenjeni in pripoznani skladno z določili Slovenskih računovodskih standardov, ter po viru nastanka razvrščeni neposredno na dejavnost, kjer so pri izvajanju storitev nastali. Za potrebe zagotavljanja ločenih poslovnih izidov po dejavnostih so opredeljena sodila za razporejanje splošnih stroškov delovnih (organizacijskih) enot in strokovnih služb na posamezne dejavnosti. Sodilo za razporejanje posrednih stroškov na posamezne dejavnosti je v skladu s sklepom Nadzornega sveta JKP Brezovica: delež neposrednih stroškov posamezne storitve v celotnih neposrednih stroških.

TABELA 13

Prikaz razdelitve splošnih stroškov na dejavnosti

Dejavnost	Ključ za delitev posrednih stroškov	
	Leto 2017	Predračun 2019
Oskrba s pitno vodo	16,83%	17,06%
Vzdrževanje cest	3,02%	3,01%
Zimska služba	5,18%	4,67%
Odpadne vode	21,76%	21,74%
Odvajanje odpadne vode	9,85%	10,72%
Čiščenje odpadne vode	9,74%	8,38%
Storitve povezane z greznicami	2,17%	2,64%
Javna razsvetljava	1,70%	0,71%
Tržne dejavnosti	51,51%	52,81%
SKUPAJ	100,00%	100,00%

Vir: Letno poročilo 2017; JKP Brezovica d.o.o., Plan poslovanja 2019; JKP Brezovica d.o.o.

3.10 Prihodki ustvarjeni z opravljanjem posebnih storitev

V skladu z določili uredbe MEDO so posebne storitve izvajalca storitve, ki jih izvajalec opravlja in pri tem uporablja javno infrastrukturo, in niso obvezne storitve javne službe. JKP Brezovica pri izvajanju javne službe odvajanje in čiščenje odpadne komunalne vode ne izvaja posebnih storitev.

3.11 Donos na vložena poslovno potrebna osnovna sredstva

V skladu z Uredbo MEDO je sestavni del cene opravljanja storitev javne službe lahko tudi donos na vložena poslovno potrebna osnovna sredstva izvajalca, v višini do 5 % od vrednosti poslovno potrebnih osnovnih sredstev za opravljanje javne službe. Za leto 2019 v predračunski kalkulaciji cene storitev odvajanja in čiščenja odpadne komunalne vode ni upoštevan donos.

3.12 Število zaposlenih za izvajanje storitev javne službe

Na dejavnosti odvajanja odpadne komunalne vode bo v letu 2019 predvidoma neposredno zaposlenih 2,5 delavca, na čiščenju pa 2,5 delavca. V pripadajočem deležu je vključena tudi režija delovne enote odvajanja in čiščenja ter uprava..

3.13 Podatek o višini najemnine za javno infrastrukturo in podatek o njenem deležu, ki se prenese na uporabnike javne infrastrukture

V skladu z določili Uredbe MEDO občina zaračunava izvajalcu javne službe najemnino za vso javno infrastrukturo, ki je potrebna za opravljanja posamezne javne službe in jo ima občina v lasti ali finančnem najemu, najmanj v višini obračunane amortizaciji. Stroški amortizacije za infrastrukturo javne službe odvajanja in čiščenja odpadne komunalne vode se izračunavajo po metodi časovnega amortiziranja, glede na stopnjo izkoriščenosti zmogljivosti javne infrastrukture in ob upoštevanju življenjske dobe, ki jo za posamezne skupine infrastrukturnih sredstev predpisuje Uredba MEDO.

TABELA 14

Najemnina za javno infrastrukturo 2017 in 2019

Javna služba	Predračunska višina najemnine (EUR) 2017	Obračunana višina najemnine (EUR) brez subvencije 2017	Obračunana višina najemnine s subvencijo (EUR) 2017	Predračunska višina najemnine s subvencijo (EUR) 2019
Odvajanje komunalne odpadne vode	273.912	127.204	267.821	281.953
Čiščenje komunalne odpadne vode	146.667	84.616	143.408	151.152
SKUPAJ odvajanje in čiščenje	420.579	211.820	411.229	433.105

Vir: Letno poročilo 2017; Plan poslovanja 2019; JKP Brezovica d.o.o.

Na novozgrajeno kanalizacijsko omrežje se uporabniki priključujejo postopno in glede na predvideno stopnjo izkoriščenosti je bil izračunan predračunski strošek amortizacije za leto 2019. Višina najemnine za javno infrastrukturo je upoštevana v višini kot znaša strošek amortizacije glede na stopnjo izkoriščenosti javne infrastrukture.

3.14 Stopnja izkoriščenosti javne infrastrukture, ki je namenjena izvajanju javne službe, in stopnja izkoriščenosti javne infrastrukture, ki je namenjena za izvajanje posebnih storitev

Javna infrastruktura, namenjena za izvajanje javne službe odvajanje in čiščenje odpadne vode, je bila v letu 2016 v Občini Brezovica še v fazi izgradnje, postopoma je potekalo tudi priključevanje na sekundarno kanalizacijo. Javna kanalizacija je bila projektno predvidena in je zgrajena na že poseljenih območjih in na območjih zazidljivih parcel, kjer so lastniki zemljišč že sprožili postopke za pridobitev gradbenih dovoljenj za bodoče objekte. Na podlagi tega se je pri projektiranju in gradnji kanalizacije upoštevalo, da bo na teh območjih v obdobju naslednjih treh do petih let prišlo do priključitve novih objektov na sedaj zgrajeno javno kanalizacijo. Glede na navedene okoliščine so bile tudi čistilne naprave dimenzionirane z upoštevanjem predvidenega prirasta prebivalcev v življenjski dobi čistilne naprave.

JKP Brezovica pri izvajanju javne službe odvajanje in čiščenje odpadne komunalne vode ne izvaja posebnih storitev, zato je javna infrastruktura v celoti namenjena izvajanju javne službe.

3.15 Izračun predračunske cene storitev javne službe za prihodnje obračunsko obdobje

TABELA 15 Izračun predračunske cene storitve javne službe odvajanja in čiščenja odpadnih voda za leto 2019

Predračunski stroški opravljanja javne storitve odvajanja komunalne odpadne vode	187.811	EUR
Lastna predračunska cena opravljanja javne storitve	0,6366	EUR/m ³
Predračunska količina opravljenih storitev	295.000	m³
Predračunski stroški opravljanja javne storitve čiščenja komunalne odpadne vode	207.923	EUR
Lastna predračunska cena opravljanja javne storitve	0,6664	EUR/m ³
Predračunska količina opravljenih storitev	312.005	m³
Predračunski stroški opravljanja javne storitve povezane z greznicami in MKČN	45.074	EUR
Lastna predračunska cena opravljanja javne storitve	0,6421	EUR/m ³
Predračunska količina opravljenih storitev	70.199	m³

Vir: Plan poslovanja 2019; JKP Brezovica d.o.o.

3.16 Izračun predračunskih cen omrežnine za prihodnje obračunsko obdobje

Izračun cene javne infrastrukture temelji na načrtovanih stroških javne infrastrukture v letu 2019 in predvidenem številu uporabnikov ter strukturi vodomerov na posameznih odjemnih mestih. Omrežnina se za posamezen obračunski vodomer izračuna tako, da se vsota vseh stroškov omrežnine odvajanja oziroma čiščenja deli z vsoto faktorjev omrežnine na obračunskih vodomerih. Tako dobljeni količnik se pomnoži s faktorjem omrežnine, ki ga glede na premer posameznega obračunskega vodomera, določa Uredba MEDO.

PRESEK VODOMERA		ŠTEVILO VODOMEROV	FAKTOR OMREŽNINE	VSOTA FAKTORJEV	OMREŽNINA	LETNO 6=5/2	MESEČNO 7=6/12	delež vodomerov %	delež omrežnin %
1	2	3	4	5	6	7	8	9	
DN <=20	1.957	1	1.957	220.193,18	112,52	9,3763	98,69%	75,76%	
20 < DN < 40	12	3	36	4.050,56	337,55	28,1289	0,61%	1,39%	
40<=DN < 50	0	10	0	0,00			0,00%	0,00%	
50<=DN < 65	6	15	90	10.126,41	1.687,74	140,6446	0,30%	3,48%	
65<=DN < 80	0	30	0	0,00			0,00%	0,00%	
80<=DN < 100	6	50	300	33.754,70	5.625,78	468,8153	0,30%	11,61%	
100<=DN < 150	2	100	200	22.503,14	11.251,57	937,6308	0,10%	7,74%	
150<=DN	0	200	0	0,00			0,00%	0,00%	
SKUPAJ	1.983		2.583	290.628			100,00%	100,00%	

Vir: Plan poslovanja 2019, JKP Brezovica d.o.o.

PRESEK VODOMERA		ŠTEVILO VODOMEROV	FAKTOR OMREŽNINE	VSOTA FAKTORJEV	OMREŽNINA	LETNO 6=5/2	MESEČNO 7=6/12	delež vodomerov %	delež omrežnin %
1	2	3	4	5	6	7	8	9	
DN <=20	2.692	1	2.692	123.022,81	45,70	3,8083	98,61%	79,41%	
20 < DN < 40	21	3	63	2.879,06	137,10	11,4248	0,77%	1,86%	
40<=DN < 50	0	10	0	0,00			0,00%	0,00%	
50<=DN < 65	9	15	135	6.169,42	685,49	57,1243	0,33%	3,98%	
65<=DN < 80	0	30	0	0,00			0,00%	0,00%	
80<=DN < 100	6	50	300	13.709,82	2.284,97	190,4142	0,22%	8,85%	
100<=DN < 150	2	100	200	9.139,88	4.569,94	380,8283	0,07%	5,90%	
150<=DN	0	200	0	0,00			0,00%	0,00%	
SKUPAJ	2.730		3.390	154.921			100,00%	100,00%	

Vir: Plan poslovanja 2019, JKP Brezovica d.o.o.

3.17 Izračun cen storitev in omrežnine za prihodnje obračunsko obdobje

V Tabeli 18 je prikazana primerjava veljavnih cen s predlaganimi cenami za leto 2019, ki upoštevajo poračun iz leta 2017.

TABELA 18	Poračun cene opravljanja storitve odvajanja in čiščenja ter storitev povezanih z greznicami in MKČN in izračun korigiranih predračunskih cen za leto 2019						
	Potrjena cena 2017	Obračunska cena 2017	Poračun leto 2017	Faktor razlike količin	Končni poračun	Predračunska cena 2019	Predračunska cena 2019 korigirana za poračun 2017
Odvajanje komunalne odpadne vode EUR/m ³	0,5932	0,5941	0,0009	0,9954	0,0009	0,6366	0,6375
Čiščenje komunalne odpadne vode EUR/m ³	0,6679	0,6957	0,0278	1,0220	0,0284	0,6664	0,6948
Storitve povezane z greznicami EUR/m ³	0,6204	0,6738	0,0534	1,0648	0,0569	0,6421	0,6990
Omrežnina odvajanje EUR/faktor/mesec	9,4894	9,4703	-0,0191	1,0134	-0,0194	9,3763	9,3569
Omrežnina čiščenje EUR/faktor/mesec	3,6151	3,8714	0,2563	1,0817	0,2772	3,8083	4,0855

Vir: Podatki JKP Brezovica d.o.o.

V tabeli 19 so prikazane cene veljavne v letih 2017, 2018 in predlagane za leto 2019.

TABELA 19	Primerjava veljavnih in predračunskih cen za leto 2017, 2018 in 2019				
	Cene na obračunsko enoto storitve				
Storitev javne službe odvajanja in čiščenja odpadne vode	Veljavne cene 2017	Poračun 2017	Veljavne cene 2018 (informativno)	Predlagane cene 2019	Predlagane cene 2019 s poračunom 2017
	Storitev odvajanja odpadne vode EUR/m ³	0,6280	0,0009	0,6381	0,6366
Omrežnina odvajanja odpadne vode EUR/faktor/mesec	9,4894	-0,0194	9,8729	9,3763	9,3569
Storitev čiščenja odpadne vode EUR/m ³	0,6828	0,0284	0,6956	0,6664	0,6948
Omrežnina čiščenja odpadne vode EUR/faktor/mesec	3,6151	0,2772	4,0655	3,8083	4,0855
Storitve povezane z greznicami in MKČN EUR/m ³	0,6865	0,0569	0,6936	0,6421	0,6990

Vir: Podatki JKP Brezovica d.o.o.

Predlog sklepa:

SKLEP

Občinski svet Občine Brezovica se seznani z Elaboratom o cenah storitev obvezne občinske gospodarske javne službe oskrbe s pitno vodo za leto 2019 ter z Elaboratom o cenah storitev obvezne občinske gospodarske javne službe odvajanje in čiščenje komunalne odpadne vode za leto 2019 ter daje pozitivno mnenje k naslednjim cenam storitev obveznih občinskih gospodarskih javnih služb oskrbe s pitno vodo ter odvajanja in čiščenja komunalne odpadne vode JKP Brezovica d.o.o.:

1. Cena oskrbe s pitno vodo, ki vključuje:

- vodarino, ki znaša 0,6919 EUR/m³
- omrežnino, ki znaša

Zap. št.	Omrežnina	Faktor omrežnine	Cena omrežnine v EUR/mesec (brez DDV)
1	DN ≤ 20	1	10,5808
2	20 < DN < 40	3	31,7424
3	40 ≤ DN < 50	10	105,8080
4	50 ≤ DN < 65	15	158,7120
5	65 ≤ DN < 80	30	317,4240
6	80 ≤ DN < 100	50	529,0400
7	100 ≤ DN < 150	100	1.058,0800
8	150 ≥ DN	200	2.116,1600

Vse cene so v EUR brez DDV.

2. Cena odvajanja in čiščenja komunalne odpadne vode je sestavljena iz:

2.1. Odvajanja komunalne odpadne vode, ki vključuje

- ceno storitve, ki znaša 0,6375 EUR/m³
- omrežnino, ki znaša

Zap. št.	Omrežnina	Faktor omrežnine	Potrjena cena omrežnine v EUR/mesec (brez DDV)	Zaračunana* cena omrežnine v EUR/mesec (brez DDV)
1	DN ≤ 20	1	9,3569	3,0175
2	20 < DN < 40	3	28,0707	9,0525
3	40 ≤ DN < 50	10	93,5690	30,1750
4	50 ≤ DN < 65	15	140,3535	45,2625
5	65 ≤ DN < 80	30	280,7070	90,5250
6	80 ≤ DN < 100	50	467,8450	150,8750
7	100 ≤ DN < 150	100	935,6900	301,7500
8	150 ≥ DN	200	1.871,3800	603,5000

*Zaračunana cena storitev javne službe je potrjena cena, zmanjšana za subvencijo. Subvencijo za gospodinjstva in izvajalce nepridobitnih dejavnosti oblikuje Občina Brezovica iz proračuna. Izvajalcem pridobitnih dejavnosti Občina Brezovica ne subvencionira cene za odvajanje komunalne odpadne vode.

2.2. Čiščenje komunalne odpadne vode, ki vključuje:

- ceno storitve, ki znaša 0,6948 EUR/m³
- omrežnino, ki znaša:

Zap. št.	Omrežnina	Faktor omrežnine	Potrjena cena omrežnine v EUR/mesec (brez DDV)	Zaračunana* cena omrežnine v EUR/mesec (brez DDV)
1	DN ≤ 20	1	4,0855	2,1503
2	20 < DN < 40	3	12,2565	6,4509
3	40 ≤ DN < 50	10	40,8550	21,5030
4	50 ≤ DN < 65	15	61,2825	32,2545
5	65 ≤ DN < 80	30	122,5650	64,5090
6	80 ≤ DN < 100	50	204,2750	107,5150
7	100 ≤ DN < 150	100	408,5500	215,0300
8	150 ≥ DN	200	817,1000	430,0600

*Zaračunana cena storitev javne službe je potrjena cena, zmanjšana za subvencijo. Subvencijo za gospodinjstva in izvajalce nepridobitnih dejavnosti oblikuje Občina Brezovica iz proračuna. Izvajalcem pridobitnih dejavnosti Občina Brezovica ne subvencionira cene za čiščenje komunalne odpadne vode.

2.3. Storitve, povezane z nepretočnimi greznicami, obstoječimi greznicami in malimi komunalnimi čistilnimi napravami, ki vključujejo:

- ceno storitve, ki znaša 0,6990 EUR/m³
- omrežnino, ki znaša

Zap. št.	Omrežnina	Faktor omrežnine	Potrjena cena omrežnine v EUR/mesec (brez DDV)	Zaračunana* cena omrežnine v EUR/mesec (brez DDV)
1	DN ≤ 20	1	4,0855	2,1503
2	20 < DN < 40	3	12,2565	6,4509
3	40 ≤ DN < 50	10	40,8550	21,5030
4	50 ≤ DN < 65	15	61,2825	32,2545
5	65 ≤ DN < 80	30	122,5650	64,5090
6	80 ≤ DN < 100	50	204,2750	107,5150
7	100 ≤ DN < 150	100	408,5500	215,0300
8	150 ≥ DN	200	817,1000	430,0600

*Zaračunana cena storitev javne službe je potrjena cena, zmanjšana za subvencijo. Subvencijo za gospodinjstva in izvajalce nepridobitnih dejavnosti oblikuje Občina Brezovica iz proračuna. Izvajalcem pridobitnih dejavnosti Občina Brezovica ne subvencionira cene za čiščenje komunalne odpadne vode.

Cene za obračun storitev obveznih občinskih gospodarskih javnih služb oskrbe s pitno vodo ter odvajanja in čiščenja komunalne odpadne vode se uporabljajo od 01.02.2019 dalje.

2018 Primer položnice: VODA								
1. Oskrba s pitno vodo		Cena/enoto				Primer položnice z DDV za porabo m3:		
Storitev		Brez subvencije	subvencija	S subvencijo	z DDV	10	15	25
Vodarina	€/m3	0,6910		0,6910	0,7566	7,57	11,35	18,92
Omrežnina	mes	9,6200	0,00	9,6200	10,5339	10,53	10,53	10,53
Okoljska dajatev	€/m3	0,5283		0,5283		5,28	7,92	13,21
				SKUPAJ		23,38	29,80	42,66

2019 Primer položnice: VODA										
1. Oskrba s pitno vodo		Cena/enoto				Primer položnice z DDV za porabo m3:			Razlika v ceni 2019 / 2018 za 15 m3	
Storitev		Brez subvencije	subvencija	S subvencijo	z DDV	10	15	25	v EUR	v %
Vodarina	€/m3	0,6919		0,6919	0,7576	7,58	11,36	18,94	0,01	0,09%
Omrežnina	mes	10,5808	0,00	10,5808	11,5860	11,59	11,59	11,59	1,06	10,07%
Okoljska dajatev	€/m3	0,5283		0,5283		5,28	7,92	13,21	0,00	0,00%
				SKUPAJ		24,45	30,87	43,74	1,07	3,59%

2018 Primer položnice: VODA + KANALIZACIJA										
1. Oskrba s pitno vodo		Cena/enoto				Primer položnice z DDV za porabo m3:				
Storitev		Brez subvencije	subvencija	S subvencijo	z DDV	10	15	25		
Vodarina	€/m3	0,6910		0,6910	0,7566	7,57	11,35	18,92		
Omrežnina	mes	9,6200	0,00	9,6200	10,5339	10,53	10,53	10,53		
2. Odvajanje in čiščenje odpadne vode										
Odvajanje odpadne vode	€/m3	0,6381		0,6381	0,6987	6,99	10,48	17,47		
Omrežnina odvajanje	mes	9,8729	6,3594	3,5135	3,8473	3,85	3,85	3,85		
Čiščenje odpadne vode	€/m3	0,6956		0,6956	0,7617	7,62	11,43	19,04		
Omrežnina čiščenje	mes	4,0655	1,9352	2,1303	2,3327	2,33	2,33	2,33		
Okoljska dajatev	€/m3	0,0528		0,0528		0,53	0,79	1,32		
				8,2946	SKUPAJ	39,42	50,76	73,46		

2019 Primer položnice: VODA + KANALIZACIJA										
1. Oskrba s pitno vodo		Cena/enoto				Primer položnice z DDV za porabo m3:			Razlika v ceni 2019 / 2018 za 15 m3	
Storitev		Brez subvencije	subvencija	S subvencijo	z DDV	10	15	25	v EUR	v %
Vodarina	€/m3	0,6919		0,6919	0,7576	7,58	11,36	18,94	0,01	0,09%
Omrežnina	mes	10,5808	0,00	10,5808	11,5860	11,59	11,59	11,59	1,06	10,07%
2. Odvajanje in čiščenje odpadne vode										
Odvajanje odpadne vode	€/m3	0,6376		0,6376	0,6982	6,98	10,47	17,46	-0,01	-0,10%
Omrežnina odvajanje	mes	9,3569	6,3394	3,0175	3,3042	3,30	3,30	3,30	-0,55	-14,29%
Čiščenje odpadne vode	€/m3	0,6948		0,6948	0,7608	7,61	11,41	19,02	-0,02	-0,17%
Omrežnina čiščenje	mes	4,0855	1,9352	2,1503	2,3546	2,35	2,35	2,35	0,02	0,86%
Okoljska dajatev	€/m3	0,0528		0,0528		0,53	0,79	1,32	0,00	0,00%
				8,2746	SKUPAJ	39,94	51,27	73,98	0,51	1,00%

2018 Primer položnice: VODA + GREZNICA										
1. Oskrba s pitno vodo		Cena/enoto				Primer položnice z DDV za porabo m3:				
Storitev		Brez subvencije	subvencija	S subvencijo	Z DDV	10	15	25		
Vodarina	€/m3	0,6910		0,6910	0,7566	7,57	11,35	18,92		
Omrežnina	mes	9,6200		9,6200	10,5339	10,53	10,53	10,53		
2. Odvajanje in čiščenje odpadne vode										
Grezničina	€/m3	0,6936		0,6936	0,7595	7,60	11,39	18,99		
Omrežnina čiščenje	mes	4,0655	1,9352	2,1303	2,3327	2,33	2,33	2,33		
Okoljska dajatev	€/m3	0,5283		0,5283		5,28	7,92	13,21		
				1,9352	SKUPAJ	33,31	43,52	63,98		

2019 Primer položnice: VODA + GREZNICA										
1. Oskrba s pitno vodo		Cena/enoto				Primer položnice z DDV za porabo m3:			Razlika v ceni 2019 / 2018 za 15 m3	
Storitev		Brez subvencije	subvencija	S subvencijo	Z DDV	10	15	25	v EUR	v %
Vodarina	€/m3	0,6919		0,6919	0,7576	7,58	11,36	18,94	0,01	0,09%
Omrežnina	mes	10,5808	0,00	10,5808	11,5860	11,59	11,59	11,59	1,06	10,07%
2. Odvajanje in čiščenje odpadne vode										
Grezničina	€/m3	0,6990		0,6990	0,7654	7,65	11,48	19,14	0,09	0,79%
Omrežnina čiščenje	mes	4,0855	1,9352	2,1503	2,3546	2,35	2,35	2,35	0,02	0,86%
Okoljska dajatev	€/m3	0,5283		0,5283		5,28	7,92	13,21	0,00	0,00%
				1,9352	SKUPAJ	34,45	44,70	65,23	1,18	2,71%

OBČINA BREZOVICA

**Odbor za komunalno in splošno
preventivo**



**Tržaška cesta 390
1351 Brezovica
tel: 01 / 360 17 70
faks: 01 / 360 17 71**

www.brezovica.si
info@brezovica.si

Datum: 06.02.2019

ZADEVA: Odlok o oskrbi s pitno vodo

PRIPRAVIL: Uprava Občine Brezovica

POROČEVALEC: Marko Čuden, podžupan

PRISTOJNO DELOVNO TELO: Odbor za komunalno in splošno preventivo

PREDLOG SKLEPA:

Odbor za komunalno in splošno preventivo potrdi Odlok o oskrbi s pitno vodo in predlaga Občinskemu svetu, da sprejme naslednji sklep: »Občinski svet Občine Brezovica sprejme Odlok o oskrbi s pitno vodo«.

OBRAZLOŽITEV:

Odlok je vsebinsko zelo podoben prejšnjemu, usklajen je z veljavnimi predpisi, spremenjen je 43. člen. V prilogi je grafičen prikaz območij javnih vodovodov v skladu s 7. členom Uredbe o oskrbi s pitno vodo (Ur.l. RS, št. 88/12).

ZAKONSKA PODLAGA

V Odloku

Priloge:

- Odlok o oskrbi s pitno vodo

Na podlagi 3. in 7. člena Zakona o gospodarskih javnih službah (Uradni list RS, št. 32/93, 30/98 – ZZLPPO, 127/06 – ZJZP, 38/10 – ZUKN, 57/11), 149. člena Zakona o varstvu okolja (Uradni list RS, št. 39/06 – uradno prečiščeno besedilo, 49/06 – ZMetD, 66/06 – odl. US, 33/07 – ZPNačrt, 57/08 – ZFO-1A, 70/08, 108/09, 108/09 – ZPNačrt-A, 48/12, 57/12, 92/13, 56/15, 102/15, 30/16, 61/17 – GZ, 21/18 – ZNORG in 84/18 – ZIURKOE), 3. in 17. člena Zakona o prekrških (Uradni list RS, št. 29/11 – uradno prečiščeno besedilo, 21/13, 111/13, 74/14 – odl. US, 92/14 – odl. US, 32/16 in 15/17 – odl. US) Uredbe o oskrbi s pitno vodo (Uradni list RS, št. 88/12), Odloka o gospodarskih javnih službah v Občini Brezovica (Uradni list RS, št. 24/96) in 15. člena Statuta Občine Brezovica (Uradni list RS, št. 79/16) je Občinski svet Občine Brezovica na 3. redni seji dne 21. 02. 2019 sprejel

ODLOK o oskrbi s pitno vodo

I. UVODNE DOLOČBE

1. člen

Ta odlok ureja na območju Občine Brezovica način opravljanja obvezne gospodarske javne službe oskrbe s pitno vodo (v nadaljnjem besedilu: javna služba) tako, da določa:

- organizacijsko in prostorsko zasnovo opravljanja javne službe,
- vrsto in obseg javnih dobrin ter njihovo prostorsko razporeditev,
- pogoje za zagotavljanje oskrbe s pitno vodo,
- pravice in obveznosti uporabnikov,
- vire financiranja javne službe in način njihovega oblikovanja,
- vrsto in obseg objektov in naprav, potrebnih za izvajanje javne službe.

Lastna oskrba s pitno vodo se na področju Občine Brezovica izvaja na območjih poselitve, kjer se oskrba s pitno vodo ne zagotavlja v okviru storitev javne službe pod pogoji, kot jih določajo Uredba o oskrbi s pitno vodo in določbe tega odloka.

2. člen

Izrazi, uporabljeni v tem odloku, imajo naslednji pomen:

Pitna voda je voda v skladu s predpisom, ki ureja pitno vodo.

Oskrbovalno območje je eno ali več poselitvenih območij skupaj, ki ga s pitno vodo oskrbuje posamezni vodovod.

Izvajalec javne službe oskrbe s pitno vodo (v nadaljnjem besedilu: izvajalec) je pravna oseba, ki se jo na podlagi zakonskih in podzakonskih predpisov določi v tem odloku.

Upravljavec vodovoda je oseba, ki je v skladu s predpisom občine, ki ureja izvajanje javne službe na njenem območju, pridobila pravico upravljanja z objekti in opremo vodovoda zaradi opravljanja storitev javne službe, in oseba, ki so jo prebivalci, ki se oskrbujejo v okviru lastne oskrbe prebivalcev s pitno vodo, pooblastili za upravljanje z zasebnim vodovodom.

Uporabnik vode je fizična ali pravna oseba, ki ima izveden priključek na javni ali zasebni vodovod ali ki s posebnim dovoljenjem izvajalca javne službe odvzema pitno vodo iz javnega ali zasebnega vodovoda oziroma koristi njeno požarno varstveno funkcijo.

Sistem za oskrbo s pitno vodo (v nadaljevanju: vodovod) je sistem elementov vodovoda, kot so zajetja, vodnjaki, objekti in naprave za pripravo in obdelavo pitne vode, cevovodi,

črpališče, vodohrani in čistilne naprave, ter oprema, kot so priključki in hidranti, ki pretežni del rednega obratovanja delujejo kot samostojen vodovodni sistem, hidravlično ločen od drugih vodovodov.

Javni vodovod sestavljajo transportno, primarno in sekundarno omrežje z objekti in napravami, ki služijo za oskrbo s pitno vodo. Zasebni vodovod je vodovod, katerega objekti in oprema so v lasti oseb zasebnega prava in namenjeni lastni oskrbi prebivalcev s pitno vodo.

Transportni vodovod je del vodovoda, na katerem ni priključkov neposrednih porabnikov pitne vode in je namenjen za transport vode na večje razdalje od vodnih virov do primarnega vodovoda.

Primarni vodovod je omrežje cevovodov ter z njimi povezani tehnološki objekti, kot so objekti za obdelavo vode, vodohrani in črpališča, ki so namenjeni transportu pitne vode od enega ali več vodnih virov do sekundarnega vodovoda. Gradbeni inženirski objekti in oprema primarnega vodovoda so občinska gospodarska javna infrastruktura.

Sekundarni vodovod je omrežje cevovodov ter z njimi povezani tehnološki objekti, kot so objekti za dvigovanje ali zmanjševanje tlaka v omrežju in za obdelavo vode na sekundarnem vodovodu, ki je namenjeno za neposredno priključevanje stavb na posameznem poselitvenem območju. V sekundarni vodovod je vključeno tudi vodovodno omrežje, vključno z zunanjimi hidranti, in vodovodno omrežje za vzdrževanje javnih površin. Gradbeni inženirski objekti in oprema sekundarnega vodovoda so občinska gospodarska javna infrastruktura.

Hidrantsko omrežje so gradbeni inženirski objekti in naprave, s katerimi se voda od vira za oskrbo z vodo dovaja do zunanjih hidrantov, ki se uporabljajo za gašenje požara ali se nanje priključijo gasilna vozila z vgrajenimi črpalkami ali prenosne gasilne črpalke.

Vodovodni priključek je del stavbe in je v lasti uporabnika ter je sestavljen iz:

- priključnega sklopa na sekundarno omrežje,
- dovodne cevi na odseku med javnim vodovodom in obračunskim vodomerom,
- ventila pred obračunskim vodomerom,
- čistilnega kosa (odvisno od nazivnega premera) in montažno demontažnega kosa in
- obračunskega vodomera z nepovratnim ventilom.

Meja med vodovodnim priključkom in interno vodovodno napeljavo uporabnika, je spoj med obračunskim vodomerom in ventilom za obračunskim vodomerom. V primeru, ko vodovodni priključek nima vodomera, je mesto priključitve na sekundarni javni vodovod meja med vodovodnim priključkom in interno vodovodno napeljavo uporabnika.

Vodomerno mesto je zunanji ali notranji talni jašek ali zidna niša, v katerem je vodomer, ki mora imeti toplotno zaščito pred zmrzovanjem.

Lastna oskrba prebivalcev s pitno vodo je oskrba prebivalcev s pitno vodo na podlagi vodnega dovoljenja, izdanega v skladu s predpisi, ki urejajo upravljanje z vodami, na območjih, kjer se storitve javne službe ne izvajajo.

Obdelava vode je filtriranje, čiščenje in dezinfekcija vode iz vodnega vira, ki je namenjen oskrbi s pitno vodo.

Kataster javnega vodovoda (v nadaljevanju: kataster) je baza podatkov o infrastrukturnih objektih, omrežjih in napravah, namenjenih izvajanju javne službe.

Kataster gospodarske javne infrastrukture je evidenca o objektih gospodarske javne infrastrukture.

Drugi izrazi, uporabljeni v tem odloku, imajo enak pomen, kot je določeno v zakonih in v podzakonskih predpisih, ki so izdani na njihovi podlagi.

II. ORGANIZACIJSKA IN PROSTORSKA ZASNOVA OPRAVLJANJA JAVNE SLUŽBE

3. člen

Javno službo zagotavlja Občina Brezovica v obliki javnega podjetja (v nadaljnjem besedilu: izvajalec) na celotnem območju Občine Brezovica v obsegu in pod pogoji, določenimi s tem odlokom.

Občina Brezovica mora zagotavljati izvajanje storitev javne službe na vseh poselitvenih območjih na njenem območju, razen na poselitvenih območjih, kjer se oskrbuje iz posameznega vodnega vira manj kot 50 prebivalcev s stalnim prebivališčem ali je letna povprečna zmogljivost oskrbe s pitno vodo manj kot 10 m³ pitne vode na dan.

4. člen

Izvajalec mora biti tehnično opremljen in strokovno usposobljen za kakovostno izvajanje javne službe. Zagotavlja mora zdravstveno ustreznost pitne vode in varnost oskrbe s pitno vodo, upoštevati vse zakonske in podzakonske predpise s področja oskrbe s pitno vodo.

Izvajalec mora opravljati javno službo skladno s programom za obvladovanje kakovosti poslovanja, ki izpolnjuje splošna merila za vodenje sistema kakovosti, predpisanega po standardu SIST ISO 9001, ki vsebuje tudi program oskrbe s pitno vodo (v nadaljnjem besedilu: Program), ki ga izdela izvajalec vsako leto do 31. oktobra za naslednje poslovno leto, skladno z uredbo, ki ureja oskrbo s pitno vodo. Program pregleda in uskladi organ občinske uprave, pristojen za gospodarske javne službe (v nadaljevanju: pristojni organ).

III. VRSTA IN OBSEG JAVNIH DOBRIN JAVNE SLUŽBE TER NJIHOVA PROSTORSKA RAZPOREDITEV

5. člen

Občina Brezovica z javno službo zagotavlja oskrbo s pitno vodo kot javno dobro.

Javna služba obsega naslednje storitve:

- oskrbo s pitno vodo vsem uporabnikom storitev javne službe pod enakimi pogoji v skladu s predpisi, ki urejajo pitno vodo in storitev javne službe,
- pridobivanje podatkov o odvzemanju pitne vode iz javnega vodovoda zaradi obračuna storitev javne službe,
- vzdrževanje objektov in opreme javnega vodovoda,
- nadzor priključkov stavb na sekundarni vodovod,
- vzdrževanje priključkov stavb na sekundarni vodovod,
- vzdrževanje javnega hidrantnega omrežja in hidrantov, priključenih nanj, v skladu s predpisom, ki na področju varstva pred požari ureja obratovanje javnih vodovodov in hidrantnih omrežij,
- izvajanje notranjega nadzora zdravstvene ustreznosti pitne vode v javnem vodovodu v skladu z zahtevami iz predpisa, ki ureja pitno vodo,
- monitoring kemijskega stanja vodnega vira za oskrbo s pitno vodo,
- monitoring količine iz vodnih virov pitne vode odvzete zaradi obratovanja javnega vodovoda v skladu s pogoji iz vodnega dovoljenja za rabo vode iz vodnih virov,
- označevanje vodovarstvenih območij in izvajanje ukrepov varstva vodnega vira pitne vode v skladu s predpisom, ki ureja vodovarstveni režim na vodovarstvenem območju vodnega vira, iz katerega javni vodovod odvzema pitno vodo,
- izvajanje in pripravo občinskega programa razvoja vodovodnega sistema,
- občasno hidravlično modeliranje vodovodnih sistemov,

- občasno modeliranje kakovosti vode v vodovodnih sistemih,
- izdelavo programa ukrepov v primeru izrednih dogodkov v skladu s predpisi, ki urejajo varstvo pred naravnimi in drugimi nesrečami,
- redno preverjanje podatkov o stavbah, ki so priključene na javni vodovod, v katastru stavb z dejanskim stanjem stavb na oskrbovalnem območju,
- vodenje katastra javnega vodovoda,
- posredovanje zbirnih podatkov iz katastra javnega vodovoda v zbirni kataster gospodarske javne infrastrukture,
- vodenje evidenc, določenih z uredbo, ki ureja oskrbo s pitno vodo, in
- druge naloge iz tega odloka.

6. člen

Oskrba z vodo na območju Občine Brezovica se zagotavlja:

1. iz javnih vodovodnih sistemov (izvajanje javne službe) in
 2. iz zasebnih vodovodnih sistemov (lastna oskrba).
- Območja, kjer se zagotavlja izvajanje javne službe oskrbe s pitno vodo so določena v grafični prilogi tega odloka.

IV. POGOJI ZA ZAGOTAVLJANJE OSKRBE Z VODO

7. člen

Pogoji za zagotavljanje oskrbe z vodo so:

1. javni vodovod in priključitev na javni vodovod,
2. izpolnjevanje obveznosti izvajalca,
3. javna pooblastila izvajalca.

1. Priključitev na javni vodovod

8. člen

Na območju, kjer je zgrajen, se gradi, obnavlja ali prenavlja javni vodovod, je priključitev stavbe na javni vodovod obvezna.

Izvajalec mora bodočega uporabnika obvestiti, da je priključitev njegove stavbe na javni vodovod obvezna in mu določiti pogoje za izdajo soglasja za priključitev.

Občina Brezovica v svojem programu komunalnega opremljanja naselij opredeli poselitvena območja oziroma njihove dele, kjer se stavbe in gradbeni inženirski objekti ne bodo priključevali na javni vodovod zaradi nesorazmerno visokih stroškov priključitve.

9. člen

Vodovodni priključek se izvede za vsako stavbo posebej, lahko pa ima stavba tudi več vodovodnih priključkov.

10. člen

Priključitev stavbe na javni vodovod ni možna, kjer odvajanje odpadne vode ni urejeno v skladu s predpisi (velja za območja kjer je zgrajena javna kanalizacija).

Ko uporabnik izpolni vse pogoje, določene s soglasji, in ko poravnava vse obveznosti ter predloži predpisano dokumentacijo, izvajalec priključi stavbo na javni vodovod.

Izvajalec mora uporabniku namestiti obračunski vodomernik, katerega tip, velikost in mesto namestitve je določen s projektom priključka skladno z veljavnimi predpisi.

11. člen

Ukinitev vodovodnega priključka je dovoljena samo v primerih rušenja priključene stavbe in v primerih, ko gre za začasen priključek. Uporabnik mora posredovati izvajalcu pisno vlogo za ukinitve priključka. Uporabnik se izbriše iz evidence uporabnikov po izvedeni ukinitvi vodovodnega priključka.

Ukinitve vodovodnega priključka izvede izvajalec na stroške uporabnika.

Začasno ukinitve vodovodnega priključka izvede izvajalec v primeru, da je stavba prazna neprekinjeno več kot sto dvajset dni in računi za vodo niso plačani. Stroške ponovne priključitve plača uporabnik.

12. člen

Javni vodovod in vodovodni priključek z vodomernim mestom morajo biti vedno dostopni izvajalcu. Na njih ni dovoljeno postaviti in zgraditi ničesar brez soglasja izvajalca.

2. Obveznosti izvajalca

13. člen

V zvezi z izvajanjem javne službe je izvajalec dolžan:

- zagotavljati obratovanje javnega vodovoda,
- načrtovati in izvajati vzdrževalna dela na javnem vodovodu,
- izdelovati projektne naloge, ki obsegajo pisno in slikovno gradivo z usmeritvami, kako naj projektant izdela projektno dokumentacijo ukrepov na javnem vodovodu,
- izdelovati programske rešitve, ki obsegajo pisno in slikovno gradivo z usmeritvami in rešitvami za izvedbo javnega vodovoda v okviru opremljanja zemljišč za gradnjo,
- izvajati strokovni nadzor nad gradnjo omrežja, objektov in naprav javnega vodovoda,
- vzdrževati priključke stavb na sekundarni vodovod,
- izvajati nadzor nad montažo vodovodnega priključka, v primeru, da izvede montažo drugi izvajalec del montaže vodovodnega priključka s priznano usposobljenostjo,
- vzdrževati in zamenjevati obračunske vodomere skladno s predpisi o meroslovlju,
- izvajati notranji nadzor skladno s predpisi o pitni vodi,
- v skladu z Zakonom o splošnem upravnem postopku pisno in v sredstvih javnega obveščanja oziroma na krajevno primeren način, obveščati uporabnike o času trajanja in ukrepih ob prekinitvah dobave vode ali o spremembah kakovosti vode,
- voditi kataster vodovoda in druge evidence in omogočati Občini Brezovica dostop do podatkov iz katastra vodovoda,
- odčitavati obračunske vodomere in obračunavati porabljeno vodo,
- izvajati javna pooblastila,
- na javnem vodovodnem omrežju preizkušati in vzdrževati hidrante za zagotavljanje oskrbe z vodo,
- nadzorovati izvajalce pri gradnji gospodarske infrastrukture ter lastnike ali uporabnike zasebnih zemljišč v delu, kjer poteka javni vodovod,
- dvigovati raven odpornosti vodovodnega omrežja na naravne in druge nesreče,
- izvajati priprave za hitro ponovno vzpostavitev delovanja vodovodnega omrežja po naravnih in drugih nesrečah oziroma priprave za nadomestno oskrbo z vodo in v okviru priprav izdelati ustrezne načrte zaščite in reševanja ter načrte dejavnosti,
- izvajati nadomestno oskrbo z vodo ob prekinitvah dobave,
- voditi evidence o stavbah in opremi priključkov stavb na sekundarni vodovod in trasah teh priključkov,

- izvajati druge obveznosti iz tega odloka.

3. Prekinitev in omejitev dobave vode

14. člen

Izvajalec prekine oskrbo z vodo uporabniku na podlagi predhodnega obvestila in na stroške uporabnika v naslednjih primerih:

- če je vodovodni priključek na javni vodovod izveden brez soglasja izvajalca ali v nasprotju s soglasjem izvajalca,
 - če interna napeljava in druge naprave uporabnika ovirajo redno dobavo drugim uporabnikom,
 - če brez soglasja izvajalca dovoli priključitev drugega uporabnika na svojo interno napeljavo ali če spremeni zmogljivost svoje napeljave,
 - če izvajalcu ne omogoči vzdrževanja vodovodnega priključka, kot to določajo predpisi, ki urejajo pitno vodo in storitve javne službe,
 - če izvajalcu ne omogoči vzdrževanja obračunskega vodomera, kot določajo predpisi o meroslovlju,
 - če izvajalcu ne omogoči odvzema vzorca vode,
 - če izvajalcu ne omogoči rednih vzdrževalnih del na vodovodnem priključku,
 - če svojevoljno spremeni izvedbo priključka ali opravi kakršenkoli poseg na obračunskem vodomoru,
 - če ne uredi vodomernega mesta v skladu z zahtevami izvajalca,
 - če ne dovoli obnove vodovodnega priključka pri obnovi javnega vodovoda,
 - če krši objavljene omejitve pri varčevanju z vodo,
 - če z odvodom odpadne vode ali z ravnanjem z odpadki ogroža vodne vire ali dobavo vode,
 - če je zaradi stanja interne napeljave ali vodomernega mesta ogrožena oskrba drugih uporabnikov ali ogrožena ustreznost vode v javnem vodovodu,
 - če uporabnik ne plača računov za storitve v roku 15 dni od prejema opomina, s katerim je opozorjen na prekinitve oskrbe in
 - na podlagi odločbe inšpektorja.
- Prekinitve oskrbe z vodo velja za čas do odprave vzroka prekinitve. Uporabnik plača dejansko nastale stroške, ki nastanejo pri prekinitvah in ponovnih priključitvah oskrbe z vodo. Izvajalec je dolžan uporabniku ponovno zagotoviti oskrbo z vodo najkasneje v dveh delovnih dneh po odpravi vzroka prekinitve.
- Upravljavec lahko prekine dobavo vode samo v primeru, ko s prekinitvijo ne posega v pravice drugih uporabnikov.

15. člen

Izvajalec ima pravico prekiniti oskrbo z vodo za krajši čas zaradi planiranih vzdrževalnih del ali nastalih okvar na javnem vodovodu. O vzrokih, o času trajanja prekinitve ter o navodilih za ravnanje uporabnikov med prekinitvijo izvajalec obvesti uporabnike pisno v skladu z Zakonom o splošnem upravnem postopku ter preko sredstev javnega obveščanja oziroma na krajevno primeren način.

V primeru prekinitve oskrbe z vodo zaradi interventnih vzdrževalnih del ali nastalih okvar na javnem vodovodu ali naravnih in drugih nesreč ima izvajalec pravico brez povračila stroškov prekiniti ali omejiti uporabnikom oskrbo z vodo. Izvajalec ima v teh primerih dolžnost v štiriindvajsetih urah vzpostaviti omejeno nadomestno oskrbo z vodo. Izvajalec izvaja priprave za hitro ponovno vzpostavitev delovanja vodovodnega omrežja po naravnih in drugih nesrečah oziroma priprave za omejeno nadomestno oskrbo z vodo in v okviru priprav izdelava ustrezne načrte zaščite in reševanja ter načrte dejavnosti.

4. Meritev količin in obračun porabljene vode

16. člen

Izvajalec meri količino porabljene vode v kubičnih metrih z obračunskimi vodomeri.

Za porabljeno vodo izvajalec izstavi račun uporabniku mesečno na podlagi:

- odčitane količine porabljene vode,
- povprečne dnevne porabe v preteklem obračunskem obdobju ali
- ocenjene količine porabe vode v daljšem časovnem obdobju, če meritev z vodomero ni možna.

Račun iz drugega odstavka tega člena mora vsebovati vse z zakonom predpisane elemente.

Uporabnik je dolžan prejeti račun poravnati v roku, navedenem na računu, v nasprotnem primeru mu izvajalec lahko zaračuna zakonsko veljavne zamudne obresti in dejanske stroške opomina.

Če se uporabnik s prejetim računom ne strinja, ima pravico v 8 dneh od prejema računa vložiti pisni ugovor pri izvajalcu. Ugovor na izdani račun ne zadrži plačila. Izvajalec je dolžan na pisni ugovor uporabnika pisno odgovoriti v roku 8 dni.

V primeru, da zaradi nedostopnosti vodomera izvajalec ni mogel odčitati porabljene vode, je uporabnik dolžan sporočiti stanje vodomerna, v roku 30 dni po prejemu obvestila.

17. člen

Izvajalec izstavi račun, iz prejšnjega člena tega odloka, lastniku stavbe ali uporabniku vode v stavbi.

V stavbi z več stanovanji izda izvajalec račun iz prejšnjega člena tega odloka upravniku stavbe. Izvajalec lahko izdaja račune tudi posameznim uporabnikom stavbe na podlagi pisnega dogovora z upravnikom stavbe ali pooblaščenecem skupnosti lastnikov stanovanj.

Če je več uporabnikov priključenih na isti obračunski vodomero in uporabniki nimajo upravnika stavbe, ti sporočijo kdo je prejemnik računov za porabljeno vodo. Izvajalec lahko izdaja račune tudi posameznim uporabnikom, če več kot polovica uporabnikov, priključenih na isti obračunski vodomero, podpiše delilno razmerje.

Ko zaradi okvare obračunskega vodomera ni mogoče ugotoviti dejanske porabe vode, izvajalec upošteva pri obračunu vode povprečno količino porabljene vode na mesec v obdobju dvanajstih mesecev pred nastankom okvare.

18. člen

Vodomeri v interni napeljavi uporabnika so namenjeni za interno porazdelitev stroškov. Teh vodomerov izvajalec ne vzdržuje in ne odčitava.

Ne glede na določbo iz prvega odstavka tega člena lahko izvajalec in uporabnik ali upravnik stavbe skleneta pogodbo o odčitavanju in vzdrževanju vodomerov v interni napeljavi v skladu z določbami stanovanjskega zakona.

Interna delitev stroškov za porabljeno vodo posameznim uporabnikom ni obveznost izvajalca, kar pomeni, da uporabniki odgovarjajo nerazdelno solidarno do popolnega plačila dolga.

5. Javno pooblastilo izvajalca

19. člen

Izvajalec izdaja smernice za načrtovane prostorske ureditve, mnenja k predlogom prostorskih aktov, projektne pogoje, soglasja k projektnim rešitvam, soglasje za priključitev in soglasje k priključitvi na podlagi predložene

dokumentacije, ki je podrobneje določena v predpisih o graditvi objektov in urejanju prostora.

V. PRAVICE IN OBVEZNOSTI UPORABNIKOV

20. člen

Uporabnik storitve javne službe je fizična ali pravna oseba, ki uporablja vodo iz javnega vodovoda na območju Občine Brezovica.

21. člen

Uporabnik ima na podlagi soglasja izvajalca pravico:

- priključitve na javni vodovod,
- spremeniti dimenzijo priključka, traso priključka, vodomerno mesto,
- izvesti dodatna dela na priključku,
- povečati odvzem vode,
- ukinitve priključka.

1. Obveznosti uporabnikov

22. člen

Uporabniki morajo:

- redno vzdrževati interno napeljavo, interno požarno omrežje in interne hidrante,
- redno vzdrževati vodomerna mesta in dostop do njih,
- omogočiti preverjanje izvedbe in delovanja cevovoda in opreme priključka stavbe na sekundarni vodovod,
- prenesti vodovodne priključke v vzdrževanje izvajalcu, dopustiti vzdrževanje vodovodnih priključkov ter opravljene storitve javne službe plačati skladno z veljavnimi predpisi,
- varovati vodovodni priključek in vodomerno mesto pred zmrzovanjem, vdorom talne in odpadne vode, vročino in drugimi škodljivimi vplivi,
- zagotavljati dostop za opravljanje del na svojem zemljišču v zvezi z javnim vodovodom,
- sporočati okvare na javnem vodovodu, vodovodnem priključku in obračunskem vodomero,
- zagotoviti dostop do internih inštalacij zaradi pregleda, odvzemanje vzorcev vode ali meritve tlaka na internem omrežju,
- zagotoviti dostop za odčitavanje, pregled ali zamenjavo obračunskega vodomera,
- zagotoviti dostop za izvajanje vzdrževalnih del na vodovodnem priključku,
- pisno obveščati izvajalca o spremembi naslova, lastništva in drugih spremembah, ki postanejo veljavne po poravnavi vseh zapadlih obveznosti uporabnika,
- plačevati račune za storitve javne službe v roku, navedenem na računu,
- urejati delitve stroškov porabljene vode v večstanovanjskih stavbah,
- upoštevati varčevalne ukrepe iz objav v primeru motenj pri oskrbi z vodo,
- dovoliti obnovo vodovodnega priključka in pred ponovno priključitvijo poskrbeti za ustreznost vodomernega mesta skladno z zahtevami izvajalca,
- urediti vodomerna mesta skladno z zahtevami izvajalca,
- pisno obveščati izvajalca o odvzemu vode iz hidrantov,
- odgovarjati za škodo, ki jo s svojim ravnanjem povzročijo na javnem vodovodu,
- odgovarjati za škodo zaradi nastale motnje pri oskrbi z vodo kot posledice njegovega ravnanja in
- opravljati druge obveznosti iz tega odloka.

23. člen

Za zagotovitev nemotenega obratovanja in vzdrževanja vodovodnega sistema mora lastnik nepremičnine dovoliti izvajalcu dostop do objektov vodovodnega sistema.

Lastniku nepremičnine iz prvega odstavka tega člena pripada za poseg na nepremičnini vzpostavitev nepremičnine v prvotno stanje oziroma odškodnina.

2. Odvzemi vode iz javnih hidrantov

24. člen

Uporabnik lahko odvzame vodo iz hidrantov na javnem vodovodu za čiščenje občinskih cest, zalivanje zelenic, izpiranje kanalov, utrjevanje cestišč ali druga gradbena dela, za javne prireditve, protiprašno škropljenje občinskih cest in za polnjenje cistern za nadomestno oskrbo z vodo le na podlagi predhodnega soglasja izvajalca, in če razmere na vodovodnem omrežju dopuščajo tak odvzem vode.

V primerih odvzema vode iz prejšnjega odstavka tega člena se med izvajalcem in uporabnikom sklenuje pogodba, v kateri se določijo pogoje odvzema in plačila stroškov porabljene vode.

25. člen

Brez soglasja izvajalca se sme uporabiti voda iz hidranta na javnem vodovodu samo za gašenje požarov, izvajanje drugih nalog zaščite, reševanja in pomoči ter zaščitnih ukrepov ob naravnih in drugih nesrečah. V teh primerih mora uporabnik pisno obvestiti izvajalca o kraju uporabe, času odvzema vode, količini porabljene vode in o morebitnih pomanjkljivostih na hidrantih.

Prostovoljna gasilska društva združena v Gasilsko zvezo Brezovica lahko izvajajo gasilski preventivni pregled hidrantnega omrežja za namen pripravljenosti na nesreče. Pri tem izvedejo vizualni pregled fizičnega stanja hidrantnega priključka in izvedejo poskusni priklop na hidrant. O ugotovljenih pomanjkljivostih Gasilska zveza Brezovica obvesti izvajalca.

26. člen

Uporabnik mora po uporabi hidranta na javnem vodovodu zagotoviti brezhibno stanje hidranta. Stroški odprave okvare ali poškodbe hidranta, nastale med njegovo uporabo, bremenijo uporabnika.

Določbe prvega odstavka tega člena se ne uporabljajo za okvare ali poškodbe, ki nastanejo pri izvajanju nalog zaščite, reševanja in pomoči ter zaščitnih ukrepov ob naravnih in drugih nesrečah.

27. člen

Poraba vode iz hidrantnega omrežja, ki je zgrajeno kot del vodovodne napeljave uporabnika, se mora registrirati preko obračunskega vodomera.

3. Uporaba javnega vodovoda

28. člen

Uporabnik se sme oskrbovati z vodo iz javnega vodovoda samo na način, ki ne poslabšuje pogojev oskrbe z vodo drugih uporabnikov, in ki ne vpliva na skladnost in zdravstveno ustreznost vode v javnem vodovodu.

4. Uporaba vodovodnega priključka

29. člen

Uporabnik ne sme prestavljati, zamenjati ali popravljati obračunskega vodomera.

30. člen

Uporabnik lahko poleg redne kontrole zahteva tudi izredno kontrolo točnosti obračunskega vodomera, če sumi, da meritev ni pravilna. Če se pri kontroli obračunskega vodomera ugotovi, da ta izkazuje porabo vode izven dopustnih toleranc, nosi stroške izredne kontrole vodomera izvajalec, v nasprotnem primeru pa uporabnik.

31. člen

Stroški prve nabave in vgradnje obračunskega vodomera ter stroški celotne izvedbe novega vodovodnega priključka bremenijo uporabnika.

Če uporabnik povzroči okvaro obračunskega vodomera, krije stroške njegove zamenjave.

32. člen

Stroški okvar, nastalih na vodovodnem omrežju uporabnika, bremenijo uporabnika, razen če so okvare nastale po krivdi izvajalca.

5. Obveznosti izvajalcev del

33. člen

Izvajalci del vzdrževanja in gradnje objektov druge gospodarske infrastrukture ter lastniki ali uporabniki zasebnih zemljišč, v katerih poteka javni vodovod, morajo pri uporabi zemljišč, vzdrževanju ali gradnji infrastrukture zagotoviti, da ne pride do poškodb javnega vodovoda in vodovodnih priključkov.

Pred pričetkom vzdrževalnih del ali gradnje iz prvega odstavka tega člena si mora izvajalec del iz prvega odstavka tega člena pri izvajalcu pridobiti podatke o poteku javnega vodovoda in soglasje s pogoji za izvedbo del ter ga o pričetku del pisno obvestiti.

Izvajalci del iz prvega odstavka tega člena morajo po zaključku vzdrževalnih del ali gradnje na svoje stroške vzpostaviti javni vodovod ali vodovodni priključek v prvotno stanje tako, da vsa dela opravijo pod nadzorom izvajalca in javno površino vrniti v prvotno stanje. Stroški nadzora bremenijo izvajalca del.

V primeru nastalih poškodb javnega vodovoda ali vodovodnega priključka pri izvajanju del iz prvega odstavka tega člena je izvajalec del iz prvega odstavka tega člena dolžan naročiti popravilo poškodb pri izvajalcu in poravnati vse stroške popravila.

VI. VIRI FINANCIRANJA JAVNE SLUŽBE IN NAČIN NJIHOVEGA OBLIKOVANJA

34. člen

Javna služba se financira iz:

- cene storitev javne službe,
- proračuna Občine Brezovica in
- drugih virov.

Cena storitve javne službe se določa skladno s predpisi, ki urejajo oblikovanje cen za izvajanje javne službe. Cene oblikuje izvajalec, pregleda in jih strokovno potrdi pristojni organ.

Višino tarife za storitve vzdrževanja priključkov na javni vodovod in obračunskih vodomeroval oblikuje izvajalec, potrdi pristojni organ.

VII. VRSTA IN OBSEG OBJEKTOV IN NAPRAV, POTREBNIH ZA IZVAJANJE JAVNE SLUŽBE

35. člen

Za izvajanje javne službe se uporablja komunalna infrastruktura javne službe lokalnega pomena.

Komunalna infrastruktura javne službe lokalnega pomena na območju Občine Brezovica za izvajanje javne službe je sistem cevovodov ter z njimi povezanih objektov in tehnoloških naprav (objekti s tehnološko, strojno in elektro opremo za črpanje in prečrpavanje, čiščenje in hranjenje vode), ki se povezujejo v sekundarno omrežje, primarno omrežje ali transportno omrežje, s pomočjo katerih se zagotavlja oskrba naselij ali delov naselij z vodo kot to določajo predpisi storitev javnih služb.

Komunalna infrastruktura iz prvega odstavka tega člena, s katero upravlja izvajalec, obveznosti izvajalca glede upravljanja te komunalne infrastrukture in druga s komunalno infrastrukturo povezana vprašanja se podrobneje uredijo v pogodbi.

Izvajalec mora ravnati s komunalno infrastrukturo javne službe lokalnega pomena v skladu s predpisi.

VIII. NADZOR

36. člen

Strokovni nadzor nad izvajanjem določb 4., 13. in 34. člena tega odloka izvaja pristojni organ.

Nadzor nad izvajanjem določb, za katere je v primeru njihove kršitve po tem odloku predpisana globa, opravlja Medobčinski inšpektorat in redarstvo, Cankarjev trg 4, 1360 Vrhnika (v nadaljevanju: Medobčinski inšpektorat in redarstvo).

IX. KAZENSKÉ DOLOČBE

37. člen

Z globo 1400 evrov se kaznuje za prekršek pravna oseba – izvajalec, če:

- ravna v nasprotju z drugim odstavkom 8. člena,
- ravna v nasprotju s 14. členom,
- ravna v nasprotju s 15. členom,
- ravna v nasprotju z drugim odstavkom 23. člena.

Z globo 400 evrov se kaznuje za prekršek iz prvega odstavka tega člena odgovorna oseba pravne osebe.

38. člen

Z globo 1400 evrov se kaznuje za prekršek uporabnik – pravna oseba, samostojni podjetnik posameznik in posameznik, ki samostojno opravlja dejavnost, če:

- ravna v nasprotju z 8. členom,
- ravna v nasprotju z 12. členom,
- ravna v nasprotju z 22. členom, razen za prenos vodovodnega priključka,
- ravna v nasprotju s prvim odstavkom 23. člena,
- ravna v nasprotju s 24. členom,
- ravna v nasprotju s prvim odstavkom 25. člena,
- ravna v nasprotju s 26. členom,
- ravna v nasprotju s 27. členom,
- ravna v nasprotju z 28. členom,
- ravna v nasprotju z 29. členom.

Z globo 400 evrov se kaznuje za prekršek iz prvega odstavka tega člena odgovorna oseba pravne osebe.

39. člen

Z globo 1400 evrov se kaznuje za prekršek izvajalec del – pravna oseba, samostojni podjetnik posameznik in posameznik, ki samostojno opravlja dejavnost, če ravna v nasprotju s 33. členom.

Z globo 400 evrov se kaznuje za prekršek iz prvega odstavka tega člena odgovorna oseba pravne osebe.

40. člen

Z globo 400 evrov se kaznuje za prekršek posameznik – uporabnik, če:

- ravna v nasprotju z 8. členom,
- ravna v nasprotju z 12. členom,
- ravna v nasprotju z 22. členom, razen za prenos vodovodnega priključka,
- ravna v nasprotju s prvim odstavkom 23. člena,
- ravna v nasprotju s 24. členom,
- ravna v nasprotju s prvim odstavkom 25. člena,
- ravna v nasprotju s 26. členom,
- ravna v nasprotju s 27. členom,
- ravna v nasprotju z 28. členom,
- ravna v nasprotju z 29. členom.

X. PREHODNE IN KONČNE DOLOČBE

41. člen

Lokalne vodovodne sisteme na območju Občine Brezovica, ki obratujejo, mora izvajalec prevzeti v upravljanje v roku dveh let po uveljavitvi tega odloka s pogodbo na podlagi pregleda in njegovega pisnega strokovnega mnenja, ki mora vsebovati oceno stroškov obratovanja in prevzema.

42. člen

Izvajalec mora prevzeti, uporabnik pa predati, v vzdrževanje izvajalcu vodovodne priključke obstoječih stavb ob obnovi vodovodnega priključka ali izvedbi drugih vzdrževalnih del na priključku.

43. člen

Javno službo po tem odloku opravljata JP Vodovod-Kanalizacija d.o.o. in Javno komunalno podjetje Brezovica d.o.o. in sicer:

- Javno podjetje Vodovod Kanalizacija d.o.o., za območje Krajevne skupnosti Rakitna, Brezovica (razen območja Zahodnega in Zapadnega vodovoda) ter del območja Krajevne skupnosti Vnanje Gorice (zahodno od železniške proge Ljubljana – Koper do križišča s Podpeško cesto in severno od lokalne ceste Lukovica – Vnanje Gorice do meje s Krajevno skupnostjo Brezovica).
- Javno komunalno podjetje Brezovica d.o.o., za območje Krajevnih skupnosti Podpeč – Preserje, Notranje Gorice, Vnanje Gorice – preostali del in Brezovica (območje Zahodnega in Zapadnega vodovoda).

44. člen

Z dnem uveljavitve tega odloka prenehajo veljati Odlok o oskrbi s pitno vodo (Uradni list RS, št. 51/13), Odlok o spremembi Odloka o oskrbi s pitno vodo (Uradni list RS, št. 73/14) in Odlok o spremembi Odloka o oskrbi s pitno vodo (Uradni list RS, št. 66/17).

45. člen

Ta odlok začne veljati naslednji dan po objavi v Uradnem listu Republike Slovenije.

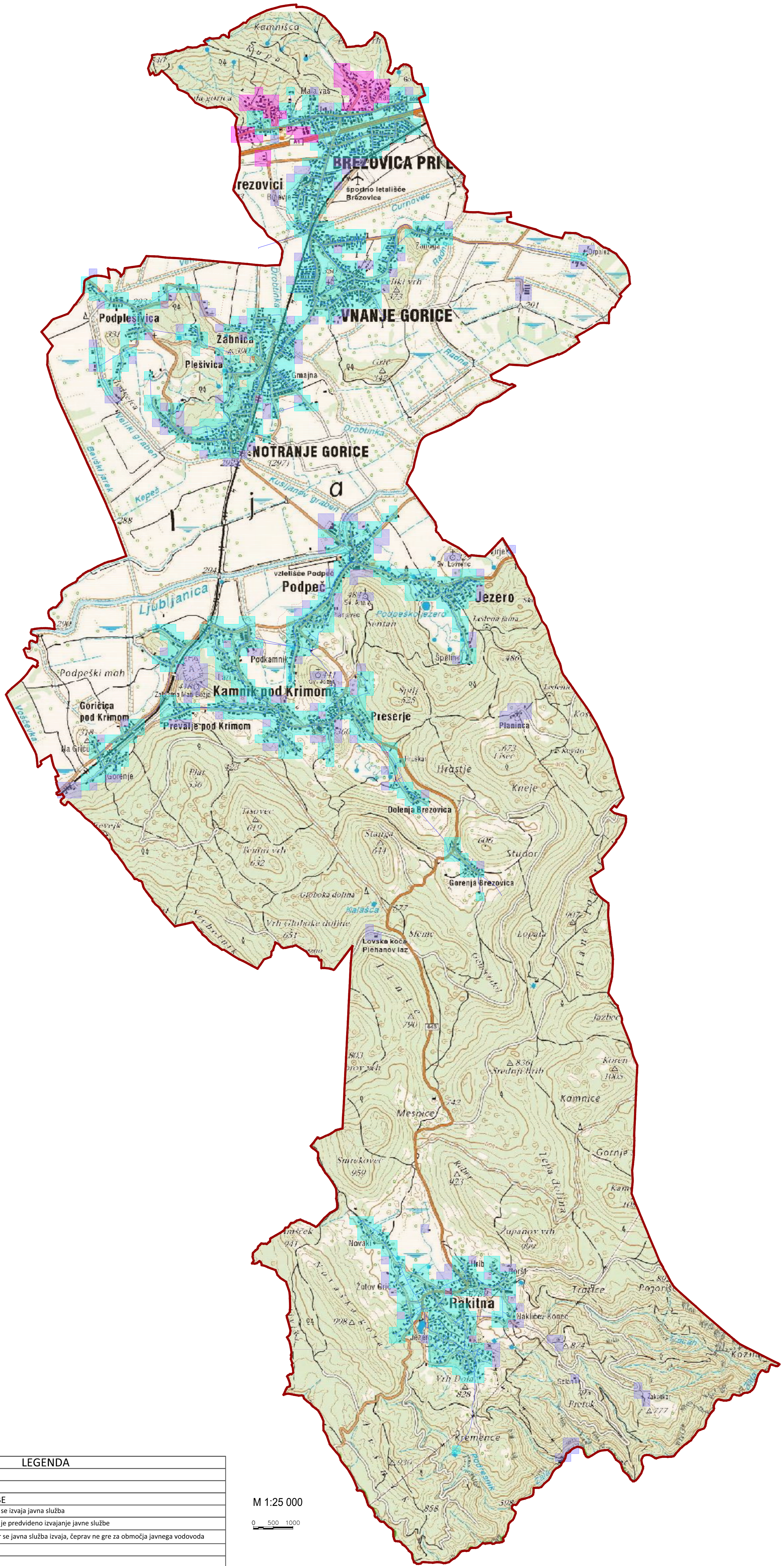
Št. 007-04/2019

Brezovica, dne 21. februarja 2019

Župan

Občine Brezovica

Metod Ropret l.r.



LEGENDA	
■	MEJA OBČINE
■	NASELJA
OBMOČJA VODOVODNE OSKRBE	
■	Območja javnega vodovoda kjer se izvaja javna služba
■	Območja javnega vodovoda kjer je predvideno izvajanje javne službe
■	Območja javnega vodovoda, kjer se javna služba izvaja, čeprav ne gre za območja javnega vodovoda
—	VODOVODNO OMREŽJE

M 1:25 000
 0 500 1000



Datum: 04.02.2019

ZADEVA: Predlog za obravnavo na odboru za komunalo in splošno preventivo

PRIPRAVIL: Občinska uprava Občine Brezovica, področje komunale in splošne preventive

NASLOV: Gradnja objekta hiša Nogica
Vloga za pridobitev mnenja za odmik od ceste

POROČEVALEC: Marko Čuden, podžupan

**PRISTOJNO DELOVNO
TELO:** Odbor za komunalo in splošno preventivo

PRAVNA PODLAGA: Gradbeni zakon, Zakon o cestah ter vsi podzakonski akti,
področni občinski odloki
Statut Občine Brezovica

PREDLOG SKLEPA:

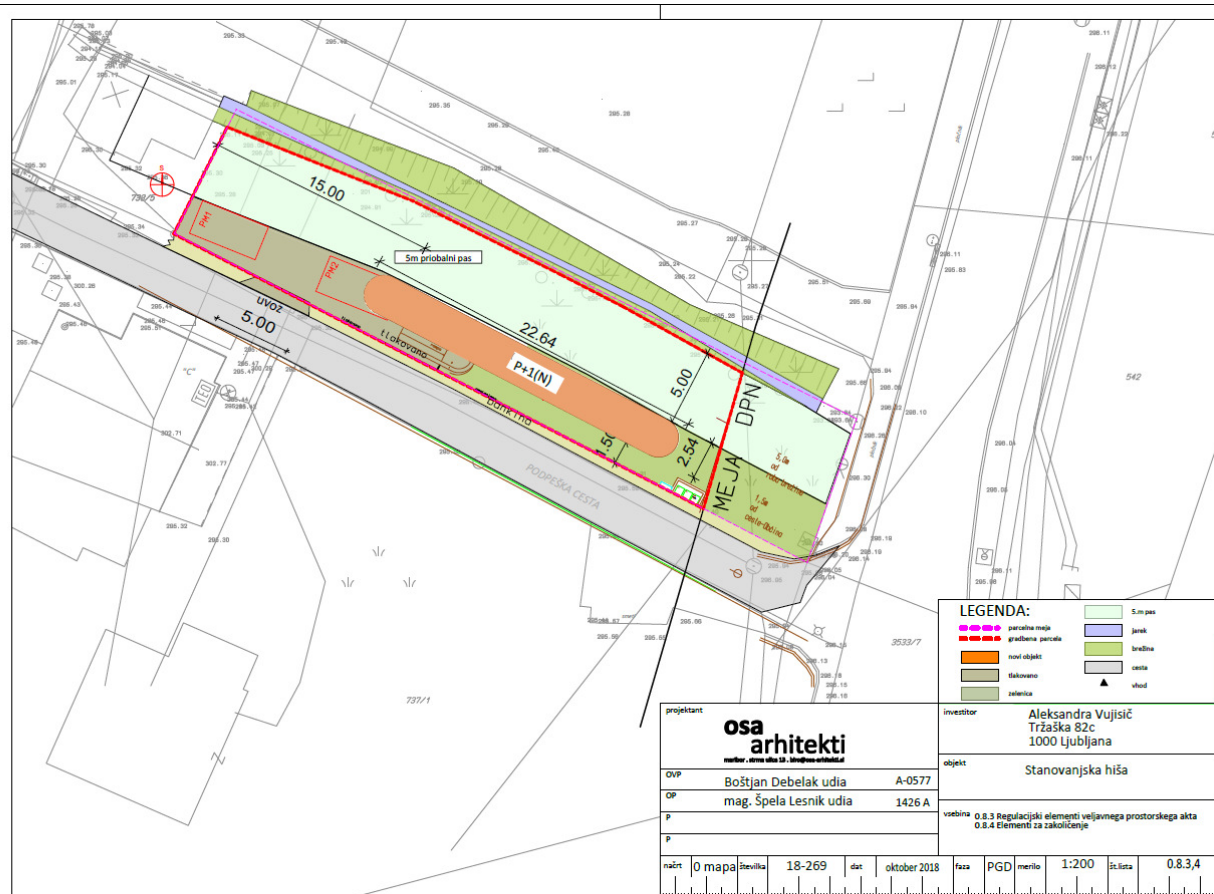
Občinski Odbor za komunalo in splošno preventivo sprejme sklep, ki se glasi:

Predvidene rešitve v projektni dokumentaciji glede odmikov od občinske ceste niso dopustne. Potrebno je zagotoviti odmik najmanj 4m od urejene katastrske meje.

Predlagamo, da investitorica prouči možnosti glede prodaje parcele v širini varovalnega pasu ceste.

Priloge:

- grafični prikaz parcele



Strokovne podlage:

- OPN (Odlok o občinskem prostorskem načrtu Občine Brezovica) v 61. členu predpisuje lego objekta na zemljišču;

(1) Gradnja novih zahtevnih in manj zahtevnih stavb nad in pod terenom mora biti od meje sosednjih parcel oddaljena najmanj 4 m. Izjemoma je dopustno graditi nad in pod terenom tudi bližje parcelni meji, če s tem pisno soglašajo lastniki sosednjih parcel, na katere meji objekt in če so zagotovljeni požarno varstveni predpisi.

- ZC (Zakon o cestah) v 97. 98. in 99. členu predpisuje varovalni pas (5m), preglednost in cestni priključek

- Odlok o občinskih javnih cestah ter urejanje in čiščenje javnih površin na območju Občine Brezovica, predvsem v 33. in 34. členu varuje občinske ceste

- Pravilnik o cestnih priključkih predpisuje, kako morajo biti cestni priključki urejeni

Obrazložitev:

Investitorica, ki namerava graditi objekt hiša Nogica, je z vlogo zaprosila za manjši odmik od občinske ceste, ki je kategorizirana javna pot.

Glede na 61. člen OPN je odmik ob soglasju mejaša lahko manjši, vendar gre tu za javno cesto in ne za odmik med privatnimi parcelami.

Večina kupcev predhodno preveri možnosti gradnje. Kar nekaj je takih, ki nakup opustijo zaradi tovrstnih težav. Investitorica se žal predhodno ni pozanimala o tem.

Zakaj odmik objektov 4m?

Obstoječa kategorizirana javna pot je trenutno preozka, priključek na Podpeško cesto ne ustreza, ne botruje času, nima pločnika in ne ustreza zahtevam za intervencijska vozila ter druga vozila (vozila Snage, vozila zimske službe). V prihodnosti bo potrebno cesto – cestno telo in cestni priključek razširiti, dograditi pločnik. Koridor te ceste predstavlja tudi varno pot do OŠ Brezovica.

Po cesti se bo gradila še vsa preostala GJI, najgloblja bo verjetno kanalizacija. Pri izkopih se zelo hitro pokaže upravičenost predpisanih odmikov. Odmik 4 m od ceste se včasih izkaže za nezadosten, kaj šele odmik 1,5 m.

Gradnja na tej ozki parceli je praktično nemogoča že zaradi zahtev ARSO (odmik 5m od vodotoka). Občina v škodo javnega dobra odmika manjšega od 4m ne more niti ne sme dopustiti. Predvidene rešitve v projektni dokumentaciji glede odmikov od občinske ceste torej niso dopustne.