



JAVNO KOMUNALNO PODJETJE BREZOVICA d.o.o.  
Kamnik pod Krimom 6, 1352 PRESERJE  
Telefon: 01/363 30 20, Fax: 01/363 30 21  
[www.jkp-brezovica.si](http://www.jkp-brezovica.si), [info@jkp-brezovica.si](mailto:info@jkp-brezovica.si)

ELABORAT O CENAH STORITEV OBVEZNE  
OBČINSKE GOSPODARSKE JAVNE SLUŽBE

ODVAJANJE IN ČIŠČENJE KOMUNALNE ODPADNE  
VODE ZA LETO 2017



februar 2017





**JAVNO KOMUNALNO PODJETJE BREZOVICA d.o.o.**

Kamnik pod Krimom 6, 1352 PRESERJE  
Telefon: 01/363 30 20, Fax: 01/363 30 21  
[www.jkp-brezovica.si](http://www.jkp-brezovica.si), [info@jkp-brezovica.si](mailto:info@jkp-brezovica.si)

---

Kamnik pod Krimom, februar 2017

Direktorica  
Monika Pulko Jurca

---



---

## KAZALO

<b>1</b>	<b><i>Javna služba odvajanja in čiščenja komunalne odpadne vode</i></b> .....	<b>7</b>
1.1	Izvajalec javne službe – Javno komunalno podjetje Brezovica.....	8
1.1.1	Organiziranost podjetja .....	8
1.1.2	Oskrbovalno območje.....	8
<b>2</b>	<b><i>Oblikovanje cen storitev obveznih občinskih javnih služb varstva okolja</i></b> .....	<b>10</b>
2.1	Izhodišča za oblikovanje cen in izdelavo elaborata .....	10
2.2	Splošna določila glede oblikovanja cen.....	10
2.3	Opredelelitev stroškov omrežnine.....	11
2.4	Enota količine javne storitve .....	11
<b>3</b>	<b><i>Elaborat o cenah</i></b> .....	<b>13</b>
3.1	Predračunska in obračunska količina opravljenih storitev javne službe v preteklem obdobju.....	15
3.2	Predračunski in obračunski stroški izvajanja storitev javne službe za preteklo obračunsko obdobje .....	15
3.3	Pojasnila odmikov obračunske cene od predračunske in od potrjene cene storitev službe za preteklo obračunsko obdobje .....	18
3.4	Primerjava cen javne službe in cen javne infrastrukture s cenami storitev na primerljivih območjih .....	20
3.5	Primerjava poslovanja izvajalca s povprečjem panoge javne službe, s pomočjo kazalnikov.....	23
3.6	Predračunska količina opravljenih storitev javne službe za prihodnje obračunsko obdobje.....	23
3.7	Obseg poslovno potrebnih osnovnih sredstev za izvajanje storitev javne službe ....	24
3.8	Predračunski stroški izvajanja storitev javne službe za prihodnje obračunsko obdobje	25
3.9	Prikaz razdelitve splošnih stroškov .....	27
3.10	Prihodki ustvarjeni z opravljanjem posebnih storitev .....	28
3.11	Donos na vložena poslovno potrebna osnovna sredstva .....	28
3.12	Število zaposlenih za izvajanje storitev javne službe .....	28
3.13	Podatek o višini najemnine za javno infrastrukturo in podatek o njenem deležu, ki se prenese na uporabnike javne infrastrukture .....	28
3.14	Stopnja izkoriščenosti javne infrastrukture, ki je namenjena izvajanju javne službe, in stopnja izkoriščenosti javne infrastrukture, ki je namenjena za izvajanje posebnih storitev.....	29
3.15	Izračun predračunske cene storitev javne službe za prihodnje obračunsko obdobje	30
3.16	Izračun predračunskih cen omrežnine za prihodnje obračunsko obdobje .....	31

---



# 1 JAVNA SLUŽBA ODVAJANJA IN ČIŠČENJA KOMUNALNE ODPADNE VODE

Javno komunalno podjetje Brezovica d.o.o. (v nadaljevanju JKP Brezovica) izvaja obvezne občinske gospodarske javne službe varstva okolja na območju občine Brezovice. Občina Brezovica je osrednja občina Ljubljanskega barja, ki je bilo leta 2008 razglašeno za krajinski park. Gre za okoljsko občutljivo območje, ki je v državnem programu opredeljeno kot območje, ki mora biti opremljeno s kanalizacijo, skladno z evropskimi direktivami na področju odvajanja in čiščenja odpadnih voda, in ciljem zmanjšanja vplivov na okolje. Na območju osmih občin: Borovnica, Brezovica, Cerknica, Logatec, Pivka, Postojna, Škofljica in Vrhnika se je v zadnjih letih izvajala skupina projektov Čista Ljublanica – Odvajanje in čiščenje komunalnih odpadnih voda v porečju Ljubljanice s ciljem izgradnje ustrezne infrastrukture za odvajanje in čiščenje odpadnih fekalnih voda, ki imajo negativne posledice na okolje in zdravje ljudi. Skupina projektov prispeva k zmanjšanju onesnaževanja okolja zaradi neprečiščenih komunalnih odplak s komunalnim opremljanjem naselij ali delov naselij in vpliva na izboljšanje učinka čiščenja reke Ljubljanice, zmanjševanje emisij v vode iz komunalnih virov onesnaževanja ter sanira vire onesnaževanja iz naselij v predmetnih občinah.

Investicijo je delno financirala Republika Slovenija in Kohezijski sklad Evropske unije v okviru Operativnega programa razvoja okoljske in prometne infrastrukture za obdobje 2007-2013, razvojne prioritete Varstvo okolja - področje voda, prednostne usmeritve Odvajanje in čiščenje komunalnih voda, delno pa stroške pokrivajo občinski proračuni. Na območju občine Brezovica je bila v okviru podprojektov Čista Ljublanica zgrajena kanalizacija in čistilna naprava v KS Podpeč – Preserje, ter kanalizacija v KS Vnanje Gorice in KS Notranje Gorice-Plešivica s čistilno napravo v Vnanjih Goricah. V letu 2016 je vse novozgrajene infrastrukturne objekte prevzela v upravljanje JKP Brezovica, ki upravlja tudi kanalizacijski sistem in čistilno napravo Rakitna. Z začetkom izvajanja javne službe odvajanje in čiščenje komunalne in padavinske odpadne vode so bile v 2016 oblikovane prve cene storitev.

Način oblikovanja cen storitev javne službe odvajanja in čiščenje komunalne in padavinske odpadne vode določa Uredba o metodologiji za oblikovanje cen storitev obveznih občinskih gospodarskih javnih služb varstva okolja – v nadaljevanju Uredba MEDO (Uradni list RS, št. 87/2012, 109/2012), ki jo je sprejela Vlada RS in je stopila v veljavo januarja 2013.

Namen elaborata je izračun obračunskih in oblikovanje predračunskih cen javne storitve odvajanja in čiščenja komunalne in padavinske odpadne vode za leto 2017, skladno z Uredbo MEDO.

Obseg izvajanja gospodarske javne službe je opredeljen v Uredbi o odvajanju in čiščenju komunalne odpadne vode (Uradni list RS št. 98/2015). Navedena uredba v 15. členu določa naloge, ki se v okviru javne službe izvajajo kot obvezne storitve:

- odvajanje in čiščenje komunalne odpadne vode, ki se odvaja v javno kanalizacijo ter dodatna obdelava komunalne odpadne vode v skladu z določili uredbe, • redno vzdrževanje javne kanalizacije,
- prevzem in odvoz komunalne odpadne vode, ki se zbira v nepretočnih greznicah, v komunalno čistilno napravo ter njeno čiščenje,
- prevzem in odvoz blata iz malih komunalnih čistilnih naprav z zmogljivostjo, manjšo od 50 PE, in iz malih komunalnih čistilnih naprav iz petega odstavka 21. člena uredbe na območje komunalne čistilne naprave, ki je opremljena za obdelavo blata,
- obdelava blata,
- pregledovanje malih komunalnih čistilnih naprav z zmogljivostjo, manjšo od 50 PE,
- odvajanje in čiščenje padavinske odpadne vode, ki se odvaja v javno kanalizacijo z javnih površin,

- odvajanje in čiščenje padavinske odpadne vode, ki se odvaja v javno kanalizacijo s streh, če za to padavinsko odpadno vodo ni mogoče zagotoviti ravnanja v skladu s predpisom, ki ureja emisijo snovi in toplote pri odvajanju odpadnih voda v vodo in javno kanalizacijo,
- odvajanje in čiščenje padavinske odpadne vode, ki se odvaja v javno kanalizacijo z zasebnih utrjenih površin, ki niso večje od 100 m<sup>2</sup> in pripadajo objektu, iz katerega se odvaja komunalna odpadna voda ali padavinska odpadna voda s streh, če tako določa občinski predpis, ki ureja javno službo,
- obveščanje uporabnikov javne službe,
- izdelava programa izvajanja javne službe,
- vodenje evidence o izvajanju javne službe,
- poročanje o izvajanju javne službe in
- priključevanje novih uporabnikov javne službe.

Kot posebne storitve se v okviru javne službe izvajajo:

- odvajanje in čiščenje padavinske odpadne vode, ki se odvaja v javno kanalizacijo s površin, ki niso javne površine in z zasebnih površin glede na določila občinskega predpisa ter
- odvajanje in čiščenje industrijske odpadne vode, ki se odvaja v javno kanalizacijo.

V skladu z Uredbo MEDO izvajalec izvaja posebne storitve v okviru prostih zmogljivosti in v soglasju z lastnikom infrastrukture, pri čemer ne sme ustvarjati negativne razlike med prihodki in odhodki, ki izvirajo iz tega naslova.

## 1.1 Izvajalec javne službe – Javno komunalno podjetje Brezovica

JKP Brezovica je bila ustanovljena leta 1996. Poleg storitev obvezne občinske javne službe oskrbe s pitno vodo ter odvajanja in čiščenja komunalne odpadne vode, JKP Brezovica na podlagi pogodbenega odnosa z Občino Brezovica izvaja tudi izbirni gospodarski javni službi vzdrževanje cest in javnih površin ter javne razsvetljave in spremljajoče storitve izgradnje komunalne infrastrukture, ki so tržne narave.

### 1.1.1 Organiziranost podjetja

JKP Brezovica je družba z omejeno odgovornostjo z osnovnim kapitalom 8.859 EUR in je po določilih Zakona o gospodarskih družbah manjše podjetje. Podjetje je v 100 % lasti Občine Brezovica. Podjetje upravlja skupščina podjetja, ki ga predstavlja Občinski svet Občine Brezovica.

### 1.1.2 Oskrbovalno območje

JKP Brezovica izvaja javno službo na podlagi Odloka o odvajanju in čiščenju komunalne in padavinske odpadne vode (Uradni list št. 66/2013). JKP Brezovica skladno z Odlokom izvaja javno službo na območju Krajevnih skupnosti Vnanje Gorice, Notranje Gorice, Podpeč-Preserje in Rakitna.



**TABELA 1** Podatki o kanalizacijskih sistemih in ČN v upravljanju JKP Brezovica

KARAKTERISTIČNE ZNAČILNOSTI	PROJEKT ČISTA LJUBLJANICA	PROJEKT KRAJINSKI PARK LJUBLJANSKO BARJE	PROJEKT KANALIZACIJSKO OMREŽJE RAKITNA
Čistilna naprava	Vnanje Gorice	Podpeč	Rakitna-1. faza
Velikost	4.300 PE	5.100 PE	435 PE
TIP	SBR (šaržni reaktor)	SBR (šaržni reaktor)	RČN (rastlinska čistilna naprava)
Stopnja čiščenja	III. stopnja	III. stopnja	III. stopnja
Sprejem septike	25 m <sup>3</sup> /dan	/	/
Kanalizacijski sistem	Naselja: Vnanje Gorice, Notranje Gorice, del Plešivice	Naselja: Jezero, Podpeč, Preserje, Kamnik pod Krimom, Prevalje pod Krimom	Naselje: Rakitna
Gravitacijski vod	3,5 km	1,0 km	3,2 km
Vakuumski vod	29,6 km	33,2 km	/
Tlačni vod	4,8 km	5,3 km	0,4 km
Črpališča	3	2	2
Vakuumske postaje	4	2	/

Vir: Podatki JKP Brezovica d.o.o.

## **2 OBLIKOVANJE CEN STORITEV OBVEZNIH OBČINSKIH JAVNIH SLUŽB VARSTVA OKOLJA**

Vlada RS je novembra 2012 je sprejela Uredbo o metodologiji za oblikovanje cen storitev obveznih občinskih gospodarskih javnih služb varstva okolja – v nadaljevanju Uredba MEDO (Uradni list RS, št. 87/2012, 109/2012– v nadaljevanju Uredba MEDO) z veljavnostjo od začetka januarja 2013. Uredba določa metodologijo oblikovanja cen javnih storitev čiščenja komunalne in padavinske odpadne vode. Ceno storitve posamezne javne službe za območje občine predlaga izvajalec z elaboratom o oblikovanju cene izvajanja storitev javne službe in ga predloži pristojnemu občinskemu organ v potrditev.

JKP Brezovica je v letu 2014 prvič oblikovala cene storitve oskrbe s pitno vodo skladno z metodologijo Uredbe MEDO. Namen predmetnega elaborata je izračun predračunskih cen storitev oskrbe s pitno vodo leto 2017, skladno z Uredbo MEDO in upošteva poračun stroškov za leto 2016.

### **2.1 Izhodišča za oblikovanje cen in izdelavo elaborata**

Uredba MEDO v 8. členu določa, da se pri oblikovanju cen javnih služb upoštevajo:

- standardi in ukrepi za opravljanje posamezne javne službe, kakor jih opredeljujejo državni in občinski predpisi za posamezno javno službo;
- načrtovane količine opravljenih storitev, načrtovani stroški in prihodki izvajalca za prihodnje obdobje.

Zaradi oblikovanja cen javnih služb je treba določiti:

- vrednost in obseg javne infrastrukture, ki se uporablja za opravljanje javnih služb,
- največji donos na vložena poslovno potrebna osnovna sredstva za izvajanje storitev javne službe.

Uredba določa, da globe, reprezentanca, sponzorstva in donacije, ki jih plača izvajalec, niso upravičeni kalkulativen element cene storitve javne službe.

### **2.2 Splošna določila glede oblikovanja cen**

Ceno storitve za posamezno javno službo za območje občine predlaga izvajalec z elaboratom o oblikovanju cene izvajanja storitve javne službe in jo predloži pristojnemu občinskemu organu v potrditev. Na podlagi predračunske lastne cene občina s potrditvijo določi potrjeno ceno posamezne javne službe in določi tudi morebitno subvencijo. Izvajalec na svojih spletnih straneh ter na krajevno običajen način objavi cenik s potrjeno ceno, znižano za morebitno subvencijo, t.j. tako imenovano zaračunano ceno, ki jo plača uporabnik.

Cena posamezne storitve javne službe med uporabniki ali skupinami uporabnikov ne sme biti različna, kadar imajo uporabniki storitve posamezne gospodarske javne službe v posamezni občini istega izvajalca.

Izvajalec lahko v soglasju z lastnikom javne infrastrukture z uporabo javne infrastrukture opravlja posebne storitve, pri čemer ne sme ustvarjati negativne razlike med prihodki in odhodki, ki izvirajo iz tega naslova.

V skladu z 19. členom Uredbe MEDO se za storitev javne službe odvajanje in čiščenje komunalne odpadne vode ločeno oblikuje cene za:

- omrežnino in
- opravljanje storitev.

### 2.3 Opredelitev stroškov omrežnine

Uredba MEDO opredeljuje, da omrežnina vključuje:

- stroške amortizacije ali najema osnovnih sredstev in naprav, ki so javna infrastruktura;
- stroške zavarovanja infrastrukture javne službe;
- stroške odškodnin, ki vključujejo odškodnine za služnost in povzročeno škodo, povezano z gradnjo, obnovo in vzdrževanjem infrastrukture javne službe;
- odhodke financiranja v okviru stroškov omrežnine, ki vključujejo obresti in druge stroške, povezane z dolžniškim financiranjem gradnje ali obnove infrastrukture javne službe odvajanja in čiščenja komunalne in padavinske odpadne vode. Pri tem se upošteva višina stroškov na podlagi podpisanih pogodb.

Občina za opravljanje javne službe izvajalcem obračunava najemnino za vso javno infrastrukturo, ki je potrebna za opravljanje posamezne javne službe in jo ima občina v lasti ali finančnem najemu, najmanj v višini obračunane amortizacije za vso javno infrastrukturo. Če se ob potrditvi cene pristojni občinski organ odloči, da potrjena cena storitve javne službe ne pokriva celotne najemnine, mora za razliko občina oblikovati subvencijo iz proračuna občine. Pri tem lahko občina prizna subvencijo le za uporabnike, ki so gospodinjstva ali izvajalci nepridobitnih dejavnosti.

Na uporabnike storitev gospodarske javne službe se lahko prenese le tisti del najemnine, ki jo občina za uporabo javne infrastrukture zaračuna izvajalcem in je sorazmeren z deležem zmogljivosti javne infrastrukture, ki je namenjena uporabnikom storitev gospodarske javne infrastrukture.

Omrežnina se za infrastrukturo posamezne javne službe določi na letni ravni in se uporabnikom obračunava glede na zmogljivost priključkov, določeno s premerom vodomera in upoštevanju faktorjev omrežnine, ki jih določa Uredba MEDO. V večstanovanjskih stavbah, v katerih posamezne stanovanjske enote nimajo obračunskih vodomero, se za vsako stanovanjsko enoto obračuna omrežnina za priključek s faktorjem omrežnine 1 (DN vodomera manjši ali enak DN 20 - minimalni vodomero).

### 2.4 Enota količine javne storitve

Za enoto količine v okviru javne službe odvajanja in čiščenja komunalne in padavinske odpadne vode je določena enota v skladu z 21. členom Uredbe MEDO in sicer je:

- enota količine storitev odvajanja in čiščenja komunalne odpadne vode in padavinske odpadne vode z javnih površin izražena v m<sup>3</sup> opravljene storitve, za katero se šteje količina dobavljene pitne vode, ki se odvaja v javno kanalizacijo ali čisti na komunalni čistilni napravi;
- enota količine storitve odvajanja in čiščenja padavinske odpadne vode s streh je m<sup>3</sup> glede na količino padavin, ki padejo na tlorisno površino strehe, s katere se padavinska odpadna voda odvaja v javno kanalizacijo ali čisti na komunalni čistilni napravi. Predračunska cena odvajanja in čiščenja padavinske odpadne vode s streh se obračunava glede na količino padavin, ki padejo na tlorisno površino strehe, s katere se padavinska odpadna voda odvaja v javno kanalizacijo ali čisti na komunalni čistilni napravi. Pri mešanem sistemu za odvajanje in čiščenje komunalne in padavinske odpadne vode je ključ delitve stroškov med storitvami,

ki se nanašajo na komunalno odpadno vodo, in storitvami, ki se nanašajo na padavinsko vodo, količina opravljenih storitev v m<sup>3</sup>;

- enota količine storitve prevzema vsebine in ravnanja z vsebino iz nepretočnih greznic, prevzema blata in ravnanja z blatom iz obstoječih greznic ali malih komunalnih čistilnih naprav ter obratovalnega monitoringa za male komunalne čistilne naprave izražena v m<sup>3</sup> opravljene storitve, za katero se šteje količina dobavljene pitne vode, ki se odvaja v nepretočno greznico, obstoječo greznico ali malo komunalno čistilno napravo.

V zvezi s storitvami odvajanja in čiščenja komunalne odpadne in padavinske odpadne vode je na računu za storitve javnih služb obvezen izpis naslednjih postavk:

- a) odvajanje komunalne odpadne vode in padavinske odpadne vode z javnih površin, ki vključuje:**
  - omrežnino
  - ceno storitve
  - okoljsko dajatev
- b) odvajanje padavinske odpadne vode s streh, ki vključuje:**
  - omrežnino
  - ceno storitve
- c) storitve, povezane z nepretočnimi greznicami, obstoječimi greznicami in malimi komunalnimi čistilnimi napravami, ki vključujejo:**
  - omrežnino
  - ceno storitve
  - okoljsko dajatev
- d) čiščenje komunalne odpadne vode in padavinske odpadne vode z javnih površin, ki vključuje:**
  - omrežnino
  - ceno storitve
- e) čiščenje padavinske odpadne vode s streh, ki vključuje:**
  - omrežnino
  - ceno storitve

### 3 ELABORAT O CENAH

Postopek določitve cen posamezne javne službe se začne s predložitvijo elaborata o oblikovanju cene, ki ga izvajalec predloži pristojnemu občinskemu organu v potrditev. Vsebino elaborata določa 9. člen Uredbe MEDO in sicer:

- predračunska in obračunska količina opravljenih storitev javne službe za preteklo obračunsko obdobje;
- predračunski in obračunski stroški izvajanja storitev posamezne javne službe za preteklo obračunsko obdobje;
- pojasnila odmikov obračunske cene od predračunske in od potrjene cene storitev posamezne javne službe za preteklo obračunsko obdobje;
- primerjava obračunskih cen posamezne javne službe, za katero se oblikuje cena, z obračunskimi cenami storitev javne službe na primerljivih območjih;
- primerjava potrjenih cen posamezne javne službe, za katero se oblikuje cena, s potrjenimi cenami storitev javne službe na primerljivih območjih;
- primerjava obračunske cene javne infrastrukture javne službe, za katero se oblikuje cena, s primerljivimi območji;
- primerjava izvajalca javne službe s povprečjem panoge tiste javne službe, za katero se oblikuje cena, s pomočjo kazalnikov, ki so: pospešena pokritost kratkoročnih obveznosti, gospodarnost poslovanja, povprečna mesečna plača na zaposlenca in ki jih objavlja agencija republike Slovenije za javnopravne evidence in storitve;
- predračunska količina opravljenih storitev javne službe za prihodnje obračunsko obdobje;
- predračunski stroški izvajanja storitev posamezne javne službe za prihodnje obračunsko obdobje;
- obseg poslovno potrebnih osnovnih sredstev za izvajanje storitev posamezne javne službe za preteklo in prihodnje obračunsko obdobje;
- prikaz razdelitve splošnih stroškov v skladu z 10. členom te uredbe za preteklo in prihodnje obračunsko obdobje;
- prihodki, ki jih izvajalec ustvari z opravljanjem posebnih storitev za preteklo in prihodnje obračunsko obdobje;
- donos na vložena poslovno potrebna osnovna sredstva za preteklo in prihodnje obračunsko obdobje;
- število zaposlenih za izvajanje storitev posamezne javne službe za preteklo in prihodnje obračunsko obdobje;
- podatek o višini najemnine za javno infrastrukturo in podatek o njenem deležu, ki se prenese na uporabnike javne infrastrukture;
- stopnja izkoriščenosti javne infrastrukture, ki je namenjena izvajanju javne službe, in stopnja izkoriščenosti javne infrastrukture, ki je namenjena za izvajanje posebnih storitev;
- izračun predračunske cene storitev posamezne javne službe za prihodnje obračunsko obdobje in izračun predračunske cene javne infrastrukture ali omrežnine za prihodnje obračunsko obdobje;
- prikaz sodil za razporejanje vseh stroškov in prihodkov po dejavnostih ter po občinah;
- druga razkritja na podlagi slovenskega računovodskega standarda 35.

Na podlagi navedenih določil je v nadaljevanju izdelan elaborat o oblikovanju cen storitev odvajanja in čiščenja komunalne odpadne vode ter cenah storitev povezanih z nepretočnimi greznicami, ki jih izvaja JKP Brezovica. Vsebina posameznih točk je zaradi preglednejšega prikaza ponekod združena in po potrebi dopolnjena z dodatnimi podatki in pojasnili.

Namen elaborata je izračun predračunske cen storitve oskrbe s pitno vodo za leto 2017. Predračunska cena za infrastrukturo in cena za storitev sta ceni, ki se izračunata v skladu s Slovenskimi računovodskimi standardi in Uredbo MEDO, na podlagi načrtovane količine opravljenih storitev in načrtovanih stroškov ter prihodkov v letu 2017.

V skladu z Uredbo MEDO mora izvajalec pri pripravi elaboratov za preteklo obračunsko obdobje ugotoviti razliko med potrjeno ceno in obračunsko ceno opravljenih storitev glede na dejansko količino opravljenih storitev v tem obdobju in jo v elaboratu upoštevati pri izračunu predračunske cene za naslednje obdobje. Obračunsko obdobje v Uredbi MEDO ni opredeljeno, vendar je smiselno, da se za obračunsko obdobje upošteva zadnje zaključeno obdobje, za katerega so bili pripravljene računovodski izkazi. Pri pripravi elaborata cen za leto 2017 so upoštevani podatki iz Elaborata o cenah storitev obvezne gospodarske javne službe za leto 2016 in ustrezno upoštevana ugotovljena razlika. Pri izdelavi elaborata o cenah je upoštevana metodologija za razdelitev splošnih stroškov na dejavnosti, ki jo je sprejel Nadzorni svet podjetja na seji 10. 6. 2015.

### 3.1 Predračunska in obračunska količina opravljenih storitev javne službe v preteklem obdobju

JKP Brezovica do prevzema novozgrajenega kanalizacijskega omrežja in čistilnih naprav storitev odvajanja in čiščenja komunalne odpadne vode ni izvajala in zaračunavala. Pri predračunski količini odvedene in prečiščene odpadne vode je bila upoštevana količina prodane vode v letu 2015 za uporabnike, ki so že bili priključeni na kanalizacijski sistem in za uporabnike, ki naj bi se predvidoma priključili na kanalizacijski sistem v letu 2016.

Količina obračunskih količin je opredeljena na podlagi dejansko obračunanih količin v obdobju januar-december 2016. Iz preglednice izhaja, da je obseg storitev odvajanja komunalne odpadne za 28,1 % nižji od predvidenega, obseg storitev čiščenja odpadne vode za 24,7 % ter obseg storitev povezanih z greznicami za 15,3 %. Razlog za odstopanje dejanskega količinskega obsega od predvidenega je predvsem v počasnejši dinamiki priključevanja uporabnikov na novozgrajen kanalizacijski sistem.

<b>TABELA 2</b>		<b>Pedračunska in obračunska količina storitev odvajanja in čiščenja odpadne komunalne vode v letu 2016</b>	
<b>Storitev javne službe</b>	<b>Pedračunska količina</b>	<b>Obračunska količina</b>	<b>Indeks Obračun / predračun</b>
Odvajanje komunalne odpadne vode	308.292 m <sup>3</sup>	221.723 m <sup>3</sup>	71,92 %
Čiščenje komunalne odpadne vode	308.292 m <sup>3</sup>	232.095 m <sup>3</sup>	75,28 %
Storitve povezane z greznicami	69.941 m <sup>3</sup>	59.272 m <sup>3</sup>	84,75 %

Vir: Elaborat o cenah storitev obvezne GJS odvajanja in čiščenja odpadne komunalne vode za leto 2016; JKP Brezovica d.o.o., Letno poročilo 2016; JKP Brezovica d.o.o.

### 3.2 Predračunski in obračunski stroški izvajanja storitev javne službe za preteklo obračunsko obdobje

Pedračunska kalkulacija stroškov izvajanja storitev javne službe odvajanja in čiščenja odpadne komunalne vode je bila izdelana v okviru Elaborata o cenah storitev obvezne občinske gospodarske javne službe odvajanja in čiščenja odpadne komunalne vode za leto 2016, obračunska kalkulacija je izdelana na podlagi podatkov o poslovanju družbe in posameznih dejavnosti v letu 2016.

TABELA 3

Predračunski stroški izvajanja storitev javne službe odvajanja in čiščenja odpadne vode v letu 2016

Zap. št.	KALKULATIVNI ELEMENT	OGJS ODVAJANJE IN ČIŠČENJE	ODVAJANJE ODPADNE VODE	ČIŠČENJE ODPADNE VODE	STORITVE POVEZANE Z GREZNICAMI
<b>I.</b>	<b>OMREŽNINA</b>	<b>428.000</b>	<b>263.368</b>	<b>164.644</b>	<b>-</b>
1.	Strošek amortizacije ali najemnine infrastrukture	418.000	254.968	159.044	0
2.	Strošek zavarovanja infrastrukture	10.000	8.400	5.600	0
3.	Stroški odškodnin	0	0	0	0
4.	Odhodki financiranja	0	0	0	0
<b>II.</b>	<b>STROŠKI OPRAVLJANJA STORITEV</b>	<b>531.891</b>	<b>245.298</b>	<b>246.307</b>	<b>40.286</b>
1.	Neposredni stroški materiala in storitev	265.783	96.056	147.225	22.502
1.1	Neposredni stroški materiala	34.960	22.000	11.808	1.152
1.2	Neposredni stroški storitev	230.823	74.056	135.417	21.350
2.	Neposredni stroški dela	170.857	104.432	55.400	11.025
3.	Drugi neposredni stroški	13.543	7.128	5.845	570
4.	Splošni posredni proizvodni stroški	81.009	37.360	37.513	6.136
4.1.	Posredni stroški materiala	14.734	6.795	6.823	1.116
4.2.	Stroški amortizacije posl.potr.sr.	16.359	7.545	7.576	1.239
4.3.	Posredni stroški storitev	32.509	14.992	15.054	2.462
4.4.	Posredni stroški dela	17.407	8.028	8.061	1.318
4.5.	Posredni stroški poslovnih odpisov	0	0	0	0
5.	Splošni nabavno-prodajni stroški	0	0	0	0
6.	Splošni upravni stroški	0	0	0	0
7.	Obresti zaradi financiranja	0	0	0	0
8.	Neposredni stroški prodaje	0	0	0	0
9.	Drugi poslovni odhodki	699	322	324	53
10.	Donos na sredstva izvajalca	0	0	0	0

Vir: Elaborat o cenah storitev obvezne GJS odvajanja in čiščenja odpadne vode za leto 2016; JKP Brezovica d.o.o., Letno poročilo 2016; JKP Brezovica d.o.o.



TABELA 3a

## Obračunski stroški izvajanja storitev javne službe odvajanja in čiščenja odpadne vode v letu 2016

Zap. št.	KALKULATIVNI ELEMENT	OGJS ODVAJANJE IN ČIŠČENJE	ODVAJANJE ODPADNE VODE	ČIŠČENJE ODPADNE VODE	STORITVE POVEZANE Z GREZNICAMI
<b>I.</b>	<b>OMREŽNINA</b>	<b>324.559</b>	<b>194.004</b>	<b>130.555</b>	<b>-</b>
1.	Strošek amortizacije ali najemnine infrastrukture	314.663	187.106	127.557	0
2.	Strošek zavarovanja infrastrukture	9.896	6.899	2.998	0
3.	Stroški odškodnin	0	0	0	0
4.	Odhodki financiranja	0	0	0	0
<b>II.</b>	<b>STROŠKI OPRAVLJANJA STORITEV</b>	<b>338.717</b>	<b>148.866</b>	<b>151.790</b>	<b>38.061</b>
1.	Neposredni stroški materiala in storitev	159.768	50.444	98.105	11.219
1.1	Neposredni stroški materiala	76.248	14.764	56.563	4.921
1.2	Neposredni stroški storitev	83.520	35.680	41.542	6.298
2.	Neposredni stroški dela	113.747	62.561	34.124	17.062
3.	Drugi neposredni stroški	663	365	199	99
4.	Splošni posredni proizvodjalni stroški	64.117	35.264	19.235	9.618
4.1.	Posredni stroški materiala	9.446	5.195	2.834	1.417
4.2.	Stroški amortizacije posl.potr.sr.	1.484	816	445	223
4.3.	Posredni stroški storitev	40.653	22.359	12.196	6.098
4.4.	Posredni stroški dela	12.534	6.894	3.760	1.880
4.5.	Posredni stroški poslovnih odpisov	0	0	0	0
5.	Splošni nabavno-prodajni stroški	0	0	0	0
6.	Splošni upravni stroški	0	0	0	0
7.	Obresti zaradi financiranja	0	0	0	0
8.	Neposredni stroški prodaje	0	0	0	0
9.	Drugi poslovni odhodki	422	232	127	63
10.	Donos na sredstva izvajalca	0	0	0	0

Vir: Elaborat o cenah storitev obvezne GJS odvajanja in čiščenja odpadne vode za leto 2016; JKP Brezovica d.o.o., Letno poročilo 2016; JKP Brezovica d.o.o.

### 3.3 Pojasnila odmikov obračunske cene od predračunske in od potrjene cene storitev službe za preteklo obračunsko obdobje

V tabeli 4 je prikazan izračun povprečne predračunske in obračunske cene storitve javne službe za leto 2016, upoštevajoč predračunske in obračunske količine. Predračunske cene storitve javne službe odvajanja in čiščenja odpadnih voda so bile potrjene in uveljavljene 1. 1. 2016.

<b>TABELA 4</b>		<b>Izračun predračunskih in obračunskih cen storitve javne službe odvajanja in čiščenja odpadnih voda za leto 2016</b>	
obračunska cena javne infrastrukture - omrežnina odvajanja odpadne vode		Predračun 2016	Obračun 2016
1.	Vsota faktorjev omrežnine odvajanja	2.475	1.831
2.	Prihodki posebnih storitev	0	0
3.	Zmanjšani stroški opravljanja omrežnine odvajanja	263.368	194.004
4.	Obračunska cena omrežnine [€/faktor omrežnine/mesec]	8,8649	8,8320
5.	Zmanjšana obračunska cena omrežnine [€/m <sup>3</sup> ]	8,8649	8,8320
obračunska cena javne infrastrukture - omrežnina čiščenja odpadne vode		Predračun 2016	Obračun 2016
1.	Vsota faktorjev omrežnine čiščenja	2.668	2.600
2.	Prihodki posebnih storitev	0	0
3.	Zmanjšani stroški opravljanja omrežnine čiščenja	164.644	130.555
4.	Obračunska cena omrežnine [€/faktor omrežnine/mesec]	4,3031	4,1850
5.	Zmanjšana obračunska cena omrežnine [€/m <sup>3</sup> ]	4,3031	4,1850
Obračunska cena opravljanja storitev - storitev odvajanja odpadne vode		Predračun 2016	Obračun 2016
1.	Obračunska količina odvedene vode [m <sup>3</sup> ]	308.292	221.723
2.	Obračunska lastna cena opravljanja storitev - vodarina [€/m <sup>3</sup> ]	0,7957	0,6714
3.	Prihodki posebnih storitev	0	0
4.	Zmanjšani stroški opravljanja storitev	245.298	148.866
5.	Zmanjšana obračunska cena opravljanja storitev [€/m <sup>3</sup> ]	0,7957	0,6714
Obračunska cena opravljanja storitev - storitev čiščenja odpadne vode		Predračun 2016	Obračun 2016
1.	Obračunska količina prečiščene vode [m <sup>3</sup> ]	308.292	232.095
2.	Obračunska lastna cena opravljanja storitev - vodarina [€/m <sup>3</sup> ]	0,7989	0,654
3.	Prihodki posebnih storitev	0	0
4.	Zmanjšani stroški opravljanja storitev	246.307	151.790
5.	Zmanjšana obračunska cena opravljanja storitev [€/m <sup>3</sup> ]	0,7989	0,654

	Obračunska cena opravljanja storitev - storitev povezanih z greznicami	Predračun 2016	Obračun 2016
1.	Obračunska količina prečiščene vode [m <sup>3</sup> ]	69.941	59.272
2.	Obračunska lastna cena opravljanja storitev - vodarina [€/m <sup>3</sup> ]	0,576	0,6421
3.	Prihodki posebnih storitev	0	0
4.	Zmanjšani stroški opravljanja storitev	40.286	38.061
5.	Zmanjšana obračunska cena opravljanja storitev [€/m <sup>3</sup> ]	0,576	0,6421

Vir: Elaborat o cenah storitev obvezne GJS odvajanja in čiščenja odpadnih voda za leto 2016; JKP Brezovica d.o.o., Letno poročilo 2016; JKP Brezovica d.o.o.

Potrjeno ceno omrežnin je občina subvencionirala.

Potrjene in zaračunane cene storitev so bile po sklepu Občinskega sveta znižane z obrazložitvijo, da gre za prvi izračun cene teh storitev in da naj podjetje poskusi doseči nižje cene storitev, kot so bile predvidene v predračunu.

Na ceno storitev vplivajo stroški in obračunska količina. Dejanska količina odvedene in očiščene vode je bila v letu 2016 nižja od načrtovane, predvsem zaradi počasnejšega priključevanja uporabnikov od predvidenega. V podjetju smo poslovanje temu prilagodili in tako tudi znižali stroške na najnižjo možno mero. Določeni stroški, ki so bili v predračunu upoštevani, se v prvem letu obratovanja še niso pojavili v celoti, saj so se še vedno urejala določena razmerja med izvajalci, Občino in JKP Brezovica. Tako je določene monitoringe še izvajal izvajalec, prve mesece leta še niso bila prenesena pogodbeno razmerja pri dobavitelju električne energije, izvajalec je ob predaji objekta napolnil zaloge s potrošnim materialom, tako da so v prvem letu obratovanja dejansko bili stroški izvajanja storitev nižji od predračunskih.

**TABELA 5****Primerjava povprečnih predračunskih, obračunskih, potrjenih in zaračunanih cen storitve javne službe odvajanja in čiščenja odpadnih voda za leto 2016**

Storitev javne službe odvajanja in čiščenja komunalne odpadne vode	Povprečne cene na obračunsko enoto storitve			
	Predračunska cena	Obračunska cena	Potrjena cena	Zaračunana cena*
Omrežnina / stroški javne infrastrukture odvajanja EUR/faktor/mesec	8,8649	8,8320	8,8649	3,3899
Omrežnina / stroški javne infrastrukture čiščenja EUR/faktor/mesec	4,3031	4,1850	4,3031	2,5679
Vodarina / stroški opravljanja storitev odvajanja - EUR/m <sup>3</sup>	0,7957	0,6714	0,6366	0,6366
Vodarina / stroški opravljanja storitev čiščenja - EUR/m <sup>3</sup>	0,7989	0,6540	0,6391	0,6391
Vodarina / stroški opravljanja storitev povezanih z greznicami - EUR/m <sup>3</sup>	0,5760	0,6421	0,5760	0,5760

\*Opomba: Zaračunana cena omrežnine je bila v letu 2016 zmanjšana za višino subvencije.

Vir: Elaborat o cenah storitev obvezne GJS odvajanja in čiščenja odpadnih voda za leto 2016; JKP Brezovica d.o.o., Letno poročilo 2016; JKP Brezovica d.o.o.

### 3.4 Primerjava cen javne službe in cen javne infrastrukture s cenami storitev na primerljivih območjih

Uredba MEDO v 28. členu določa, da Ministrstvo za okolje in prostor, opredeli primerljiva območja in objavi povprečne potrjene, zaračunane in obračunske cene za posamezna primerljiva območja. Primerljiva območja za cene storitev odvajanja odpadne vode so oblikovana na podlagi razvrščanja občin v skupine glede na :

- število prebivalcev občine,
- gostoto prebivalcev v aglomeraciji (št. prebivalcev v aglomeracijah odvajanje/ površina vseh aglomeracij odvajanje v občini),
- gostoto prebivalcev (št. prebivalcev v občini / površina občine).

Občina Brezovica je razvrščena v skupino občin s številom prebivalcem od 3.501 do 15.000 in podskupino s povprečno gostoto prebivalcev nad 6 do 12 prebivalcev/ha. Povprečne obračunske, potrjene in zaračunane cene za javno infrastrukturo in izvajanje storitev odvajanja komunalne odpadne vode za leto 2014 so razvidne iz naslednje tabele. Ker izvajalci niso poročali o ceni storitev odvajanja komunalne odpadne vode za vse občine, je v izračun povprečne cene zajetih le 157 občin.

TABELA 6

Primerjava cen storitev odvajanja odpadne vode v letu 2016 s povprečnimi cenami storitve na primerljivem območju v letu 2014

CENA JAVNE INFRASTRUKTURE	Povprečje cen na primerljivem območju, 2014	Cene JKP Brezovica, 2016
Povprečna obračunska cena - javna infrastruktura (EUR/mesec za faktor 1)	5,0060	8,8320
Povprečna potrjena cena - javna infrastruktura (EUR/mesec za faktor 1)	5,1871	8,8694
Povprečna zaračunana cena - javna infrastruktura (EUR/mesec za faktor 1)	4,6661	3,3899
CENA IZVAJANJA STORITVE		
Povprečna obračunska cena - izvajanje (EUR/m <sup>3</sup> )	0,6999	0,6714
Povprečna potrjena cena - izvajanje (EUR/m <sup>3</sup> )	0,7033	0,7957
Povprečna zaračunana cena - izvajanje (EUR/m <sup>3</sup> )	0,6857	0,6366

Vir: Objava primerljivih območij in povprečnih potrjenih, zaračunanih in obračunskih cen storitev obveznih občinskih gospodarskih javnih služb varstva okolja; MOP, 23. 10. 2015.

Glede primerjave cen velja opozoriti, da oblikovanje primerljivih območij Ministrstva za okolje in prostor temelji na številu prebivalcev in gostoti poselitve, niso pa upoštevani geografski, tehnično-tehnološki in drugi pogoji izvajanja javne službe, ki so povsem lokalno pogojeni in pomembno vplivajo na stroške izvajanja javne službe. Glede na navedene metodološke omejitve in različne časovne vrste je primerjava s cenami JKP Brezovica za leto 2016 lahko zgolj informativne narave.

Stroški čiščenja komunalne odpadne vode so v največji meri povezani s stopnjo čiščenja in velikostjo konkretne čistilne naprave, na kateri se izvaja storitev čiščenja komunalne odpadne vode. Občine so glede čiščenja komunalne odpadne vode razvrščene v skupine glede na stopnjo čiščenja in povprečno velikost čistilnih naprav, na katerih se čisti komunalna odpadna voda iz posamezne občine. V izračun povprečne velikosti čistilne naprave je bilo zajetih 161 občin, v izračun povprečne cene pa 146 občin, za katere so izvajalci poročali o ceni čiščenja. Pri izračunu povprečne velikosti čistilne naprave v izračunu, po pojasnilu Ministrstva niso bile vključene čistilne naprave s kapaciteto manj kot 500 PE.

TABELA 7

Primerjava cen storitev čiščenja odpadne vode v letu 2016 s povprečnimi cenami storitve na primerljivem območju v letu 2014

Čiščenje komunalne odpadne vode - Terciarno čiščenje	Omrežnina (EUR/mesec)	Izvajanje (EUR/m <sup>3</sup> )	Omrežnina (EUR/mesec)	Izvajanje (EUR/m <sup>3</sup> )
<b>Povprečne cene na primerljivem območju v letu 2014</b>	male ČN (povp. ČN ≤1.900 PE)		srednje ČN (1.900 PE < ČN ≤15.000 PE)	
Povprečna obračunska cena	4,7594	0,7788	2,8405	0,5975
Povprečna potrjena cena	5,0671	0,7949	2,6240	0,6038
Povprečna zaračunana cena	3,6686	0,6057	2,0872	0,5848
<b>Cene JKP Brezovica, 2016</b>	male ČN (povp. ČN ≤1.900 PE)		srednje ČN (1.900 PE < ČN ≤15.000 PE)	
Povprečna obračunska cena	8,8320	0,6540	8,8320	0,6540
Povprečna potrjena cena	8,8694	0,6391	8,8694	0,6391
Povprečna zaračunana cena	3,3899	0,6391	3,3899	0,6391

Vir: Objava primerljivih območij in povprečnih potrjenih, zaračunanih in obračunskih cen storitev obveznih občinskih gospodarskih javnih služb varstva okolja; MOP, 23. 10. 2015.

TABELA 8

Primerjava cen storitev povezanih z greznicami in MKČN v letu 2016 s povprečnimi cenami storitve na primerljivem območju v letu 2014

	Povprečje cen na primerljivem območju, 2014	Cene JKP Brezovica, 2016
<b>CENA JAVNE INFRASTRUKTURE</b>		
Povprečna obračunska cena - javna infrastruktura (EUR/mesec za faktor 1)	1,0589	4,1852
Povprečna potrjena cena - javna infrastruktura (EUR/mesec za faktor 1)	0,9385	4,3031
Povprečna zaračunana cena - javna infrastruktura (EUR/mesec za faktor 1)	0,8031	2,5679
<b>CENA IZVAJANJA STORITVE</b>		
Povprečna obračunska cena - izvajanje (EUR/m <sup>3</sup> )	0,2932	0,6421
Povprečna potrjena cena - izvajanje (EUR/m <sup>3</sup> )	0,3020	0,5760
Povprečna zaračunana cena - izvajanje (EUR/m <sup>3</sup> )	0,2979	0,5760

Vir: Objava primerljivih območij in povprečnih potrjenih, zaračunanih in obračunskih cen storitev obveznih občinskih gospodarskih javnih služb varstva okolja; MOP, 23. 10. 2015.

Iz primerjave izhaja, da so obračunske in potrjene cene JKP Brezovica v letu 2016 višje kot povprečne v skupini primerjanih občin v letu 2014. Glede navedene primerjave cen velja opozoriti, da oblikovanje primerljivih območij Ministrstva temelji na številu prebivalcev in gostoti poselitve, niso pa upoštevani geografski, tehnično-tehnološki in drugi pogoji izvajanja javne službe, ki so povsem lokalno pogojeni in vplivajo na stroške izvajanja javne službe. Poleg tega gre tudi za dve različni časovni vrsti, zato je primerjava lahko zgolj informativne narave.

### 3.5 Primerjava poslovanja izvajalca s povprečjem panoge javne službe, s pomočjo kazalnikov

V nadaljevanju je podana primerjava poslovanja JKP Brezovica s povprečjem panoge s pomočjo kazalnikov:

- pospešena pokritost kratkoročnih obveznosti,
- gospodarnost poslovanja,
- povprečna mesečna plača na zaposlenca,

ki jih objavlja Agencija Republike Slovenije za javnopravne evidence in storitve, pri čemer se za povprečje panoge javne službe odvajanje in čiščenje komunalne in padavinske odpadne vode šteje dejavnost E 37 Ravnanje z odplakami.

Kazalnik	Leto 2015	
	Panoga E 37	JKP Brezovica
Pospešena pokritost kratkoročnih obveznosti	1,73	1,02
Gospodarnost poslovanja	1,05	1,06
Mesečna plača na zaposlenega (EUR)	1.505	1.620

Vir: gvin.com in stat.si; Letno poročilo za leto 2016, JKP Brezovica d.o.o.

Primerjava poslovanja JKP Brezovica s povprečjem panoge E 37 – Ravnanje z odplakami ima določene omejitve, saj podatki panoge vključujejo poslovanje izvajalcev vseh storitev na področju odvajanje in čiščenje, javnih in povsem tržnih, pri tem pa niso vključeni izvajalci teh storitev, ki kot prevladujočo opravljajo drugo dejavnost. Omejena je tudi metodološka primernost izbranih kazalnikov za presojo učinkovitosti poslovanja. Koeficient pospešene pokritosti kratkoročnih obveznosti je kot statični kazalnik treba analizirati skupaj z ostalimi kazalniki likvidnosti, celotno gospodarnost pa skupaj z gospodarnostjo poslovanja.

Povprečna plača v podjetju je za 7,6 % višja od povprečne plače v panogi. Ob tem je treba pojasniti, da so pri izračunu upoštevane plače vseh zaposlenih na podlagi delovnih ur in vključujejo tudi plače in dodatke, ki jih prejmejo delavci za izvajanje zimskih služb, ki se izvaja večinoma v nočnih urah, kar vpliva na višjo povprečno plačo.

### 3.6 Predračunska količina opravljenih storitev javne službe za prihodnje obračunsko obdobje

Količina pitne vode	Obračun 2016	Predračun 2017
odvajanje komunalne odpadne vode (m <sup>3</sup> )	221.723	293.650
čiščenje komunalne odpadne vode (m <sup>3</sup> )	232.095	309.105
greznice in MKČN (m <sup>3</sup> )	59.272	69.941

Vir: Letno poročilo 2016, Plan poslovanja 2017, JKP Brezovica d.o.o.

Zaradi povečevanje priključenosti na kanalizacijo se planira več odvedene in prečiščene komunalne odpadne vode.

### 3.7 Obseg poslovno potrebnih osnovnih sredstev za izvajanje storitev javne službe

Poslovno potrebna osnovna sredstva JKP Brezovica za izvajanje javne službe odvajanje in čiščenje odpadne komunalne vode v letu 2016 so izračunana na podlagi podatkov iz registra osnovnih sredstev. Izvzeta so osnovna sredstva, ki niso neobhodno potrebna za izvajanje javne službe.

<b>TABELA 11</b> Povprečna poslovno potrebna sredstva za izvajanje storitev javne službe za leto 2016		
<b>Vrednost osnovnih sredstev potrebnih za izvajanje javne službe</b>	<b>Nabavna vrednost</b>	<b>Neodpisana vrednost</b>
odvajanje komunalne odpadne vode (EUR)	9.814	3.444
čiščenje komunalne odpadne vode (EUR)	8.030	2.818

Vir: Letno poročilo 2016, Plan poslovanja 2017, JKP Brezovica d.o.o.



### 3.8 Predračunski stroški izvajanja storitev javne službe za prihodnje obračunsko obdobje

**TABELA 12** Obračunski stroški izvajanja storitve javne službe odvajanje in čiščenje odpadne vode v letu 2016

Zap. št.	KALKULATIVNI ELEMENT	OGJS ODVAJANJE IN ČIŠČENJE	ODVAJANJE ODPADNE VODE	ČIŠČENJE ODPADNE VODE	STORITVE POVEZANE Z GREZNICAMI
<b>I.</b>	<b>OMREŽNINA</b>	<b>324.559</b>	<b>194.004</b>	<b>130.555</b>	<b>-</b>
1.	Strošek amortizacije ali najemnine infrastrukture	314.663	187.106	127.557	0
2.	Strošek zavarovanja infrastrukture	9.896	6.899	2.998	0
3.	Stroški odškodnin	0	0	0	0
4.	Odhodki financiranja	0	0	0	0
<b>II.</b>	<b>STROŠKI OPRAVLJANJA STORITEV</b>	<b>338.717</b>	<b>148.866</b>	<b>151.790</b>	<b>38.061</b>
1.	Neposredni stroški materiala in storitev	159.768	50.444	98.105	11.219
1.1	Neposredni stroški materiala	76.248	14.764	56.563	4.921
1.2	Neposredni stroški storitev	83.520	35.680	41.542	6.298
2.	Neposredni stroški dela	113.747	62.561	34.124	17.062
3.	Drugi neposredni stroški	663	365	199	99
4.	Splošni posredni proizvodjalni stroški	64.117	35.264	19.235	9.618
4.1.	Posredni stroški materiala	9.446	5.195	2.834	1.417
4.2.	Stroški amortizacije posl.potr.sr.	1.484	816	445	223
4.3.	Posredni stroški storitev	40.653	22.359	12.196	6.098
4.4.	Posredni stroški dela	12.534	6.894	3.760	1.880
4.5.	Posredni stroški poslovnih odpisov	0	0	0	0
5.	Splošni nabavno-prodajni stroški	0	0	0	0
6.	Splošni upravni stroški	0	0	0	0
7.	Obresti zaradi financiranja	0	0	0	0
8.	Neposredni stroški prodaje	0	0	0	0
9.	Drugi poslovni odhodki	422	232	127	63
10.	Donos na sredstva izvajalca	0	0	0	0

Vir: Letno poročilo 2016; JKP Brezovica d.o.o., Plan poslovanja 2017; JKP Brezovica d.o.o.

TABELA 13

Predračunski stroški izvajanja storitve javne službe odvajanja in čiščenja odpadne vode v letu 2017

<b>I.</b>	<b>OMREŽNINA</b>	<b>430.475</b>	<b>280.811</b>	<b>149.665</b>	<b>-</b>
1.	Strošek amortizacije ali najemnine infrastrukture	420.579	273.912	146.667	0
2.	Strošek zavarovanja infrastrukture	9.896	6.899	2.998	0
3.	Stroški odškodnin	0	0	0	0
4.	Odhodki financiranja	0	0	0	0
<b>II.</b>	<b>STROŠKI OPRAVLJANJA STORITEV</b>	<b>424.045</b>	<b>174.205</b>	<b>206.446</b>	<b>43.395</b>
1.	Neposredni stroški materiala in storitev	211.704	59.713	129.830	22.160
1.1	Neposredni stroški materiala	121.030	41.858	67.069	12.103
1.2	Neposredni stroški storitev	90.674	17.855	62.762	10.057
2.	Neposredni stroški dela	165.572	93.680	55.335	16.557
3.	Drugi neposredni stroški	0			
4.	Splošni posredni proizvodjalni stroški	46.763	20.809	21.277	4.676
4.1.	Posredni stroški materiala	11.970	5.327	5.446	1.197
4.2.	Stroški amortizacije posl.potr.sr.	7.965	3.545	3.624	797
4.3.	Posredni stroški storitev	12.430	5.531	5.656	1.243
4.4.	Posredni stroški dela	14.398	6.407	6.551	1.440
4.5.	Posredni stroški poslovnih odpisov	0	0	0	0
5.	Splošni nabavno-prodajni stroški	0	0	0	0
6.	Splošni upravni stroški	0	0	0	0
7.	Obresti zaradi financiranja	0	0	0	0
8.	Neposredni stroški prodaje	0	0	0	0
9.	Drugi poslovni odhodki	6	3	3	1
10.	Donos na sredstva izvajalca	0	0	0	0

Vir:Letno poročilo 2016; JKP Brezovica d.o.o., Plan poslovanja 2017; JKP Brezovica d.o.o.

### 3.9 Prikaz razdelitve splošnih stroškov

Stroški in prihodki so ob nastanku razčlenjeni in pripoznani skladno z določili Slovenskih računovodskih standardov, ter po viru nastanka razvrščeni neposredno na dejavnost, kjer so pri izvajanju storitev nastali. Za potrebe zagotavljanja ločenih poslovnih izidov po dejavnostih so opredeljena sodila za razporejanje splošnih stroškov delovnih (organizacijskih) enot in strokovnih služb na posamezne dejavnosti. Sodilo za razporejanje posrednih stroškov na posamezne dejavnosti je v skladu s sklepom Nadzornega sveta JKP Brezovica delež neposrednih stroškov posamezne storitve v celotnih neposrednih stroških.

**TABELA 14** Prikaz razdelitve splošnih stroškov na dejavnosti

Dejavnost	Ključ za delitev posrednih stroškov	
	Leto 2016	Predračun 2017
Oskrba s pitno vodo	25,40%	26,59%
Vzdrževanje cest	2,10%	3,40%
Zimska služba	3,31%	6,58%
Odpadne vode	23,11%	18,98%
Odvajanje odpadne vode	12,71%	8,44%
Čiščenje odpadne vode	6,93%	8,63%
Storitve povezane z greznicami	3,47%	1,90%
Javna razsvetljava	0,17%	0,19%
Tržne dejavnosti	45,91%	44,26%
SKUPAJ	100,00%	100,00%

Vir: Letno poročilo 2016; JKP Brezovica d.o.o., Plan poslovanja 2017; JKP Brezovica d.o.o.

### 3.10 Prihodki ustvarjeni z opravljanjem posebnih storitev

V skladu z določili uredbe MEDO so posebne storitve izvajalca, storitve, ki jih izvajalec opravlja in pri tem uporablja javno infrastrukturo, in niso obvezne storitve javne službe. JKP Brezovica pri izvajanju javne službe odvajanje in čiščenje odpadne komunalne vode ne izvaja posebnih storitev.

### 3.11 Donos na vložena poslovno potrebna osnovna sredstva

V skladu z Uredbo MEDO je sestavni del cene opravljanja storitev javne službe lahko tudi donos na vložena poslovno potrebna osnovna sredstva izvajalca, v višini do 5 % od vrednosti poslovno potrebnih osnovnih sredstev za opravljanje javne službe. Za leto 2017 v predračunski kalkulaciji cene storitev odvajanja in čiščenja odpadne komunalne vode ni upoštevan donos.

### 3.12 Število zaposlenih za izvajanje storitev javne službe

Na dejavnosti odvajanja odpadne komunalne vode bo v letu 2017 predvidoma neposredno zaposlenih 5 delavcev, na čiščenju pa 3 delavci. V pripadajočem deležu je vključena tudi režija delovne enote odvajanja in čiščenja ter uprava..

### 3.13 Podatek o višini najemnine za javno infrastrukturo in podatek o njenem deležu, ki se prenese na uporabnike javne infrastrukture

V skladu z določili Uredbe MEDO občina zaračunava izvajalcu javne službe najemnino za vso javno infrastrukturo, ki je potrebna za opravljanja posamezne javne službe in jo ima občina v lasti ali finančnem najemu, najmanj v višini obračunane amortizaciji. Stroški amortizacije za infrastrukturo javne službe odvajanja in čiščenja odpadne komunalne vode se izračunavajo po metodi časovnega amortiziranja, glede na stopnjo izkoriščenosti zmogljivosti javne infrastrukture in ob upoštevanju življenjske dobe, ki jo za posamezne skupine infrastrukturnih sredstev predpisuje Uredba MEDO.

<b>TABELA 15</b>		<b>Najemnina za javno infrastrukturo 2016</b>	
<b>Javna služba</b>	<b>Predračunska višina najemnine (EUR)</b>	<b>Obračunana višina najemnine (EUR)</b>	<b>Obračuna višina najemnine s subvencijo (EUR)</b>
<b>Odvajanje komunalne odpadne vode</b>	254.968	84.557	187.105
<b>Čiščenje komunalne odpadne vode</b>	159.044	82.457	127.557

Vir: Predračunska in obračunska bilanca po dejavnostih in Poslovno poročilo za leto 2016; JKP Brezovica d.o.o.

Na novozgrajeno kanalizacijsko omrežje so se uporabniki priključevali postopno in glede na predvideno stopnjo izkoriščenosti je bil izračunan predračunski strošek amortizacije za leto 2016. V predračunski kalkulaciji je bila višina najemnine za javno infrastrukturo upoštevana v višini kot znaša strošek amortizacije glede na stopnjo izkoriščenosti javne infrastrukture. Priključevanje uporabnikov na novozgrajen kanalizacijski sistem je v letu 2016 potekalo s počasnejšo dinamiko kot je bilo predvideno, zato je bila stopnja izkoriščenosti nižja od načrtovane, nižja pa je bila tudi dejansko obračunana najemnina oz. omrežnina. Dejansko

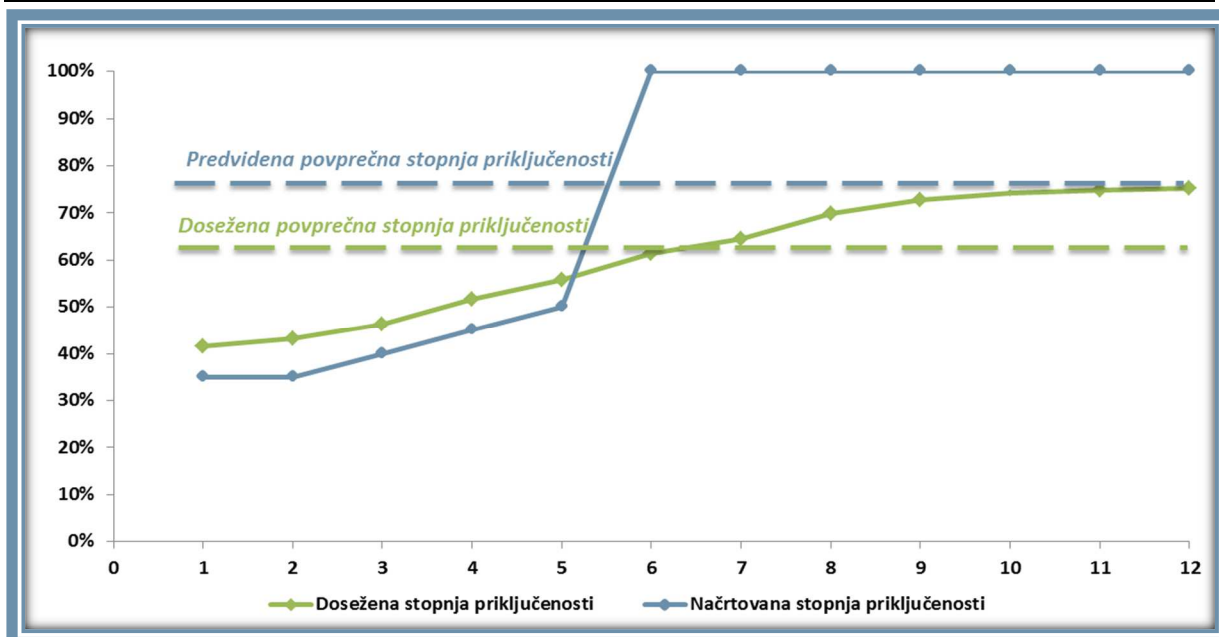
obračunana najemnina za infrastrukturo, ki se uporablja za izvajanje javne službe odvajanja komunalne odpadne vode, je skupaj s subvencijo znašala 194.004 EUR, za infrastrukturo, ki se uporablja za izvajanja javne službe čiščenja komunalne odpadne vode pa 130.555 EUR.

### 3.14 Stopnja izkoriščenosti javne infrastrukture, ki je namenjena izvajanju javne službe, in stopnja izkoriščenosti javne infrastrukture, ki je namenjena za izvajanje posebnih storitev

Javna infrastruktura, namenjena za izvajanje javne službe odvajanje in čiščenje odpadne vode, je bila v letu 2016 v Občini Brezovica še v fazi izgradnje, postopoma je potekalo tudi priključevanje na sekundarno kanalizacijo. Javna kanalizacija je bila projektno predvidena in je zgrajena na že poseljenih območjih in na območjih zazidljivih parcel, kjer so lastniki zemljišč že sprožili postopke za pridobitev gradbenih dovoljenj za bodoče objekte. Na podlagi tega se je pri projektiranju in gradnji kanalizacije upoštevalo, da bo na teh območjih v obdobju naslednjih treh do petih let prišlo do priključitve novih objektov na sedaj zgrajeno javno kanalizacijo. Glede na navedene okoliščine so bile tudi čistilne naprave dimenzionirane z upoštevanjem predvidenega prirasta prebivalcev v življenjski dobi čistilne naprave. Pričakovana in dejansko dosežena stopnja izkoriščenosti in dinamika priključevanja objektov, ki imajo možnost priključitve na novozgrajeno kanalizacijsko omrežje je razvidna iz spodnjega grafa.

GRAF 1

Načrtovana in dejanska stopnja priključenosti na kanalizacijski sistem v letu 2016



Vir: Plan priključevanja na kanalizacijski sistem in pregled dejanske priključenosti; JKP Brezovica d.o.o.

Glede na predvideno dinamiko priključevanja je bilo ocenjeno, da bo januarja 2016 na novozgrajeno kanalizacijo v povprečju priključenih 50 % objektov, ki imajo možnost priključitve, v naslednjih mesecih pa se bodo postopno priključevali preostali objekti, ki imajo možnost priključitve.

### 3.15 Izračun predračunske cene storitev javne službe za prihodnje obračunsko obdobje

<b>TABELA 16</b> Izračun predračunske cene storitve javne službe odvajanja in čiščenja odpadnih voda za leto 2017	
Predračunski stroški opravljanja javne storitve odvajanja komunalne odpadne vode	174.205 EUR
Lastna predračunska cena opravljanja javne storitve	0,5932 EUR/m <sup>3</sup>
<b>Predračunska količina opravljenih storitev</b>	<b>293.650 m<sup>3</sup></b>
Predračunski stroški opravljanja javne storitve čiščenja komunalne odpadne vode	206.446 EUR
Lastna predračunska cena opravljanja javne storitve	0,6679 EUR/m <sup>3</sup>
<b>Predračunska količina opravljenih storitev</b>	<b>309.105 m<sup>3</sup></b>
Predračunski stroški opravljanja javne storitve povezane z greznicami in MKČN	43.394 EUR
Lastna predračunska cena opravljanja javne storitve	0,6204 EUR/m <sup>3</sup>
<b>Predračunska količina opravljenih storitev</b>	<b>69.941 m<sup>3</sup></b>

Vir:Letno poročilo 2016; JKP Brezovica d.o.o., Plan poslovanja 2017; JKP Brezovica d.o.o.

V Tabeli 17 so prikazane razlike med potrjenimi in obračunskimi cenami storitev odvajanja, čiščenja in storitev povezanimi z greznicami in MKČN za leto 2016. Korekcija zaradi razmerja med predvideno in doseženo količino opravljenih storitev se na ceni ne izvaja, saj smo stroške v celoti prilagodili dejanskim količinam opravljenih storitev.

Z upoštevanim končnim poračunom med potrjeno in obračunsko ceno za leto 2016 pri predračunski ceni 2017, se bo poračunala premalo / preveč obračunana storitev v preteklem letu.

<b>TABELA 17</b> Poračun cene opravljanja storitve odvajanja in čiščenja ter storitev povezanih z greznicami in MKČN in izračun korigiranih predračunskih cen za leto 2017							
	Potrjena cena 2016	Obračunska cena 2016	Poračun leto 2016 (razlika v ceni)	Faktor razlike	Končni poračun	Predračunska cena 2017	Predračunska cena korigirana za poračun
	v EUR/m <sup>3</sup>				v EUR/m <sup>3</sup>		
Odvajanje komunalne odpadne vode	0,6366	0,6714	0,0348	1	0,0348	0,5932	<b>0,6280</b>
Čiščenje komunalne odpadne vode	0,6391	0,6540	0,0149	1	0,0149	0,6679	<b>0,6828</b>
Storitve povezane z greznicami	0,5760	0,6421	0,0661	1	0,0661	0,6204	<b>0,6865</b>

Vir:Podatki JKP Brezovica d.o.o.

### 3.16 Izračun predračunskih cen omrežnine za prihodnje obračunsko obdobje

Izračun cene javne infrastrukture temelji na načrtovanih stroških javne infrastrukture v letu 2017 in predvidenem številu uporabnikov ter strukturi vodomerov na posameznih odjemnih mestih. Omrežnina se za posamezen obračunski vodomer izračuna tako, da se vsota vseh stroškov omrežnine odvajanja oziroma čiščenja deli z vsoto faktorjev omrežnine na obračunskih vodomerih. Tako dobljeni količnik se pomnoži s faktorjem omrežnine, ki ga glede na premer posameznega obračunskega vodomera, določa Uredba MEDO.

**TABELA 18** Izračun cene javne infrastrukture – omrežnine odvajanja za leto 2017

PLAN 2017 - ODVAJANJE								
PRESEK VODOMERA	ŠTEVILO VODOMEROV	FAKTOR OMREŽNINE	VSOTA FAKTORJEV	OMREŽNINA	LETNO 6=5/2	MESEČNO 7=6/12	delež vodomerov %	delež omrežnin %
1	2	3	4	5	6	7	8	9
DN <=20	1.970	1	1.970	224.330	113,87	9,4894	98,85	79,89
20 < DN < 40	12	3	36	4.099	341,62	28,4683	0,60	1,46
40<=DN < 50	0	10	0	0	-	-	0,00	0,00
50<=DN < 65	4	15	60	6.832	1.708,10	142,3413	0,20	2,43
65<=DN < 80	0	30	0	0	-	-	0,00	0,00
80<=DN < 100	6	50	300	34.162	5.693,65	474,4711	0,30	12,17
100<=DN < 150	1	100	100	11.387	11.387,31	948,9423	0,05	4,06
150<=DN		200	0	0	-	-	0,00	0,00
<b>SKUPAJ</b>	<b>1.993</b>		<b>2.466</b>	<b>280.811</b>			<b>100,00</b>	<b>100,00</b>

Vir:Podatki JKP Brezovica d.o.o.

**TABELA 19** Izračun cene javne infrastrukture – omrežnine čiščenja za leto 2017

PLAN 2017 - ČIŠČENJE								
PRESEK VODOMERA	ŠTEVILO VODOMEROV	FAKTOR OMREŽNINE	VSOTA FAKTORJEV	OMREŽNINA	LETNO 6=5/2	MESEČNO 7=6/12	delež vodomerov %	delež omrežnin %
1	2	3	4	5	6	7	8	9
DN <=20	2.685	1	2.685	116.478	43,38	3,6151	98,68	77,83
20 < DN < 40	20	3	60	2.603	130,14	10,8453	0,74	1,74
40<=DN < 50	0	10	0	0	-	-	0,00	0,00
50<=DN < 65	7	15	105	4.555	650,72	54,2264	0,26	3,04
65<=DN < 80	0	30	0	0	-	-	0,00	0,00
80<=DN < 100	6	50	300	13.014	2.169,06	180,7548	0,22	8,70
100<=DN < 150	3	100	300	13.014	4.338,12	361,5097	0,11	8,70
150<=DN		200	0	0	-	-	0,00	0,00
<b>SKUPAJ</b>	<b>2.721</b>		<b>3.450</b>	<b>149.665</b>			<b>100,00</b>	<b>100,00</b>

Vir:Podatki JKP Brezovica d.o.o.

V Tabeli 16 je podana primerjava veljavnih cen s predlaganimi cenami za leto 2017.

<b>TABELA 20</b>		<b>Primerjava veljavnih in predračunskih cen za leto 2017</b>			
<b>Storitev javne službe odvajanja in čiščenja odpadne vode</b>	<b>Povprečne cene na obračunsko enoto storitve</b>				
	<b>Veljavne cene 2016</b>	<b>Poračun 2016</b>	<b>Predlagane cene 2017</b>	<b>Predlagane cene 2017 s poračunom 2016</b>	
Storitev odvajanja odpadne vode EUR/m <sup>3</sup>	0,6366	0,0348	0,5932	0,6280	
Omrežnina odvajanja odpadne vode EUR/faktor/mesec	8,8694	0	9,4894	9,4894	
Storitev čiščenja odpadne vode EUR/m <sup>3</sup>	0,6391	0,0149	0,6679	0,6828	
Omrežnina čiščenja odpadne vode EUR/faktor/mesec	4,3031	0	3,6151	3,6151	
Storitev povezane z greznicami in MKČN EUR/m <sup>3</sup>	0,5760	0,0661	0,6204	0,6865	

Vir: Podatki JKP Brezovica d.o.o.





JAVNO KOMUNALNO PODJETJE BREZOVICA d.o.o.  
Kamnik pod Krimom 6, 1352 PRESERJE  
Telefon: 01/363 30 20, Fax: 01/363 30 21  
[www.jkp-brezovica.si](http://www.jkp-brezovica.si), [info@jkp-brezovica.si](mailto:info@jkp-brezovica.si)

# ELABORAT O CENAH STORITEV OBVEZNE OBČINSKE GOSPODARSKE JAVNE SLUŽBE OSKRBE S PITNO VODO ZA LETO 2017



februar 2017





**JAVNO KOMUNALNO PODJETJE BREZOVICA d.o.o.**

Kamnik pod Krimom 6, 1352 PRESERJE

Telefon: 01/363 30 20, Fax: 01/363 30 21

[www.jkp-brezovica.si](http://www.jkp-brezovica.si), [info@jkp-brezovica.si](mailto:info@jkp-brezovica.si)

---

Kamnik pod Krimom, februar 2017

Direktorica  
Monika Pulko Jurca

---



---

## KAZALO

<b>1</b>	<b><i>Javna služba oskrbe s pitno vodo</i></b> .....	<b>7</b>
1.1	Izvajalec javne službe – Javno komunalno podjetje Brezovica.....	8
1.1.1	Organiziranost podjetja .....	8
1.1.2	Oskrbovalno območje.....	8
<b>2</b>	<b><i>Oblikovanje cen storitev obveznih občinskih javnih služb varstva okolja</i></b> .....	<b>9</b>
2.1	Izhodišča za oblikovanje cen in izdelavo elaborata .....	9
2.2	Splošna določila glede oblikovanja cen.....	9
2.3	Opredeleitev stroškov omrežnine.....	10
2.4	Enota količine javne storitve .....	10
<b>3</b>	<b><i>Elaborat o cenah</i></b> .....	<b>11</b>
3.1	Predračunska in obračunska količina opravljenih storitev javne službe v preteklem obdobju.....	13
3.2	Predračunski in obračunski stroški izvajanja storitev javne službe za preteklo obračunsko obdobje .....	13
3.3	Pojasnila odmikov obračunske cene od predračunske in od potrjene cene storitev službe za preteklo obračunsko obdobje .....	15
3.4	Primerjava cen javne službe in cen javne infrastrukture s cenami storitev na primerljivih območjih .....	16
3.5	Predračunska količina opravljenih storitev javne službe za prihodnje obračunsko obdobje.....	18
3.6	Obseg poslovno potrebnih osnovnih sredstev za izvajanje storitev javne službe ....	18
3.7	Predračunski stroški izvajanja storitev javne službe za prihodnje obračunsko obdobje	19
3.8	Prikaz razdelitve splošnih stroškov .....	20
3.9	Prihodki ustvarjeni z opravljanjem posebnih storitev .....	21
3.10	Donos na vložena poslovno potrebna osnovna sredstva .....	21
3.11	Število zaposlenih za izvajanje storitev javne službe .....	21
3.12	Podatek o višini najemnine za javno infrastrukturo in podatek o njenem deležu, ki se prenese na uporabnike javne infrastrukture .....	21
3.13	Stopnja izkoriščenosti javne infrastrukture, ki je namenjena izvajanju javne službe, in stopnja izkoriščenosti javne infrastrukture, ki je namenjena za izvajanje posebnih storitev.....	21
3.14	Izračun predračunske cene storitev javne službe za prihodnje obračunsko obdobje	22
3.15	Izračun predračunske cene omrežnine za prihodnje obračunsko obdobje .....	23

---



## 1 JAVNA SLUŽBA OSKRBE S PITNO VODO

Obseg izvajanja gospodarske javne službe opredeljuje Uredba o oskrbi s pitno vodo (Uradni list RS; št. 88/12), ki v 3. členu določa, da se v okviru javne službe izvaja oskrba stavb in gradbenih inženirskih objektov s pitno vodo iz javnega vodovoda, če se v njih zadržujejo ljudje ali se pitna voda uporablja za oskrbo živali. Za javno službo pa se ne šteje oskrba nestanovanjskih stavb in gradbenih inženirskih objektov ter nestanovanjskih prostorov v stanovanjskih stavbah s pitno vodo ne glede na to, ali se zagotavlja iz javnega vodovoda, če: se voda rabi za namen, ki ni oskrba s pitno vodo in za katerega je treba pridobiti vodno pravico v skladu s predpisom, ki ureja vode, in iz vode nastaja industrijska odpadna voda v skladu s predpisom, ki ureja emisije snovi in toplote pri odvajanju odpadnih vod v vode in javno kanalizacijo.

Kadar se oskrba s pitno vodo zagotavlja iz javnega vodovoda, se za javno službo šteje tudi:

- oskrba stavb ali gradbenih inženirskih objektov s pitno vodo v delu, kjer se v njih izvajajo državne ali občinske javne službe,
- oskrba s pitno vodo za pranje ali namakanje javnih površin,
- oskrba zunanjega hidrantnega omrežja za gašenje požarov s pitno vodo,
- oskrba s pitno vodo, ki je na javnih površinah namenjena splošni rabi, in
- oskrba s pitno vodo za pranje ali namakanje površin, ki pripadajo stavbi v kateri se zadržujejo ljudje ali se pitna voda uporablja za oskrbo žival, če letna količina vode ne presega 50 m<sup>3</sup>.

V okviru storitev javne službe mora upravljavec javnega vodovoda zagotavljati:

- oskrbo s pitno vodo vsem uporabnikom javne službe v skladu s predpisi, standardi in normativi, ki urejajo pitno vodo in oskrbo s pitno vodo,
- obveščanje uporabnikov javne službe o izvajanju javne službe o njihovih obveznostih in izvajanju javne službe,
- redno vzdrževanje javnega vodovoda,
- redno vzdrževanje javnemu vodovodu pripadajočih zunanjih hidrantnih omrežij za gašenje požarov v skladu s predpisi, ki urejajo varstvo pred požari,
- redno vzdrževanje priključkov na javni vodovod ki obsega vzdrževanje priključkov na način, da ni negativnih vplivov na zdravstveno ustreznost pitne vode in javni vodovod ter da je priključek vodotesen, zagotavljanje delovanja obračunskega vodomera v skladu s predpisi, ki urejajo meroslovje, ter interventno vzdrževanje v primeru nepredvidljivih dogodkov (npr. lomi in puščanje pitne vode na priključku, okvare obračunskega vodomera in podobno),
- vodenje evidenc opravljanja storitev javne službe,
- poročanje o izvajanju javne službe,
- izdelavo programa oskrbe s pitno vodo,
- izvajanje notranjega nadzora in drugih nalog, določenih v skladu s predpisi, ki urejajo pitno vodo,
- monitoring kemijskega in mikrobiološkega stanja vode iz zajetja za pitno vodo,
- monitoring količine iz zajetja za pitno vodo odvzete vode v skladu s pogoji vodnega dovoljenja za oskrbo s pitno vodo in monitoring iz zajetja za pitno vodo odvzete vode za drugo rabo, ki ni oskrba s pitno vodo, če se ta odvzema iz javnega vodovoda v skladu s pogoji iz vodnega dovoljenja ali koncesije,
- označevanje vodovarstvenih območij in izvajanje drugih ukrepov v skladu s predpisi, ki urejajo vodovarstvena območja,
- občasno hidravlično modeliranje javnega vodovoda,
- izdelavo programa ukrepov v primeru izrednih dogodkov na javnem vodovodu v skladu s predpisi, ki urejajo varstvo pred naravnimi in drugimi nesrečami,
- izdelavo programa ukrepov v primerih izrednih dogodkov zaradi onesnaženja,

- redno preverjanje podatkov o stavbah, ki so priključene na javni vodovod, v katastru stavb z dejanskim stanjem stavb na območju javnega vodovoda in
- priključevanje novih uporabnikov javne službe.

## 1.1 Izvajalec javne službe – Javno komunalno podjetje Brezovica

Javno komunalno podjetje Brezovica d. o. o. (v nadaljevanju JKP Brezovica) je bila ustanovljena leta 1996, z osnovno dejavnostjo 36.000 Zbiranje, prečiščevanje in distribucija vode. Temeljna dejavnost JKP Brezovica je izvajanja obveznih in izbirnih občinskih gospodarskih javnih služb. Poleg storitev obvezne občinske javne službe oskrbe s pitno vodo ter čiščenja komunalne in padavinske odpadne vode, JKP Brezovica na podlagi pogodbenega odnosa z Občino Brezovica izvaja tudi storitve vzdrževanja cest in javnih površin ter pokopališč in spremljajoče storitve izgradnje komunalne infrastrukture, ki so tržne narave.

### 1.1.1 Organiziranost podjetja

JKP Brezovica je družba z omejeno odgovornostjo z osnovnim kapitalom 8.859 EUR in je po določilih Zakona o gospodarskih družbah manjše podjetje. Podjetje je v 100 % lasti Občine Brezovica. Podjetje upravlja skupščina podjetja, ki ga predstavlja Občinski svet Občine Brezovica.

### 1.1.2 Oskrbovalno območje

JKP Brezovica upravlja z vodooskrbnim sistemom Podpeč – Preserje in oskrbuje s pitno vodo področje treh krajevnih skupnosti v občini Brezovica, in sicer: KS Podpeč – Preserje, KS Notranje Gorice in KS Vnanje Gorice. JKP Brezovica upravlja vodovodno omrežje v dolžini 78 km, s hišnimi priključki v dolžini 47 km. Na vodovodnem omrežju je 2.457 odjemnih mest. Vodovodni sistem oskrbuje s pitno vodo okrog 7.600 prebivalcev. Letna količina vode, ki je bila distribuirana v vodovodni sistem je leta 2016 znašala 488.965 m<sup>3</sup>, od tega je znašala obračunana količina vode 395.630 m<sup>3</sup>.

<b>TABELA 1 Podatki o vodooskrbnem sistemu v upravljanju JKP Brezovica</b>		
<b>Vodni vir</b>	Virje, Vrtina Vv 1/86	Veliki vrh, Vrtina VG-1
<b>Način črpanja</b>	s potopno črpalko vgrajeno v vrtini na globini 15 m, globina vrtine cca 45 m	s potopno črpalko vgrajeno v vrtini na globini 145 m, globina vrtine 295 m
<b>Zmogljivost</b>	max. 30 l/s, max. pritisk 7 barov, delovni pritisk 6,0 bara	max. 5 l/s, max. pritisk 2,2 bara, delovni pritisk 1,5 bara
<b>Način krmiljenja</b>	daljinsko, črpalka deluje s frekvenčno regulacijo	daljinsko, črpalka deluje s frekvenčno regulacijo
<b>Dezinfekcija</b>	UV naprava, kloriranje	se ne izvaja

Vir: Letno poročilo o pitni vodi za leto 2016; JKP Brezovica d.o.o.



## **2 OBLIKOVANJE CEN STORITEV OBVEZNIH OBČINSKIH JAVNIH SLUŽB VARSTVA OKOLJA**

Vlada RS je novembra 2012 je sprejela Uredbo o metodologiji za oblikovanje cen storitev obveznih občinskih gospodarskih javnih služb varstva okolja – v nadaljevanju Uredba MEDO (Uradni list RS, št. 87/2012, 109/2012– v nadaljevanju Uredba MEDO) z veljavnostjo od začetka januarja 2013. Uredba določa metodologijo oblikovanja cen javnih storitev čiščenja komunalne in padavinske odpadne vode. Ceno storitve posamezne javne službe za območje občine predlaga izvajalec z elaboratom o oblikovanju cene izvajanja storitev javne službe in ga predloži pristojnemu občinskemu organ v potrditev.

JKP Brezovica je v letu 2014 prvič oblikovala cene storitve oskrbe s pitno vodo skladno z metodologijo Uredbe MEDO. Namen elaborata je izračun predračunskih cen storitev oskrbe s pitno vodo leto 2017, skladno z Uredbo MEDO in upošteva poračun stroškov za leto 2016.

### **2.1 Izhodišča za oblikovanje cen in izdelavo elaborata**

Uredba MEDO v 8. členu določa, da se pri oblikovanju cen javnih služb upoštevajo:

- standardi in ukrepi za opravljanje posamezne javne službe, kakor jih opredeljujejo državni in občinski predpisi za posamezno javno službo;
- načrtovane količine opravljenih storitev, načrtovani stroški in prihodki izvajalca za prihodnje obdobje.

Zaradi oblikovanja cen javnih služb je treba določiti:

- vrednost in obseg javne infrastrukture, ki se uporablja za opravljanje javnih služb,
- največji donos na vložena poslovno potrebna osnovna sredstva za izvajanje storitev javne službe.

Uredba določa, da globe, reprezentanca, sponzorstva in donacije, ki jih plača izvajalec, niso upravičeni kalkulativen element cene storitve javne službe.

### **2.2 Splošna določila glede oblikovanja cen**

Ceno storitve za posamezno javno službo za območje občine predlaga izvajalec z elaboratom o oblikovanju cene izvajanja storitve javne službe in jo predloži pristojnemu občinskemu organu v potrditev. Na podlagi predračunske lastne cene občina s potrditvijo določi potrjeno ceno posamezne javne službe in določi tudi morebitno subvencijo. Izvajalec na svojih spletnih straneh ter na krajevno običajen način objavi cenik s potrjeno ceno, znižano za morebitno subvencijo, t.j. tako imenovano zaračunano ceno, ki jo plača uporabnik.

V skladu s 16. členom Uredbe MEDO se za storitev javne službe oskrbe s pitno vodo ločeno oblikuje cene za:

- omrežnino in
- vodarino.

## 2.3 Opredelitev stroškov omrežnine

Uredba MEDO opredeljuje, da omrežnina vključuje:

- stroške amortizacije ali najema osnovnih sredstev in naprav, ki so javna infrastruktura;
- stroške zavarovanja infrastrukture javne službe;
- stroške odškodnin, ki vključujejo odškodnine za služnost in povzročeno škodo, povezano z gradnjo, obnovo in vzdrževanjem infrastrukture javne službe;
- stroške obnove in vzdrževanja priključkov na javni vodovod v obsegu nalog izvajalca javnih služb oskrbe s pitno vodo v skladu s predpisom, ki ureja oskrbo s pitno vodo;
- stroške nadomestil za zmanjšanje dohodka iz kmetijske dejavnosti v skladu s predpisi, ki urejajo nadomestilo za zmanjšanje dohodka iz kmetijske dejavnosti zaradi prilagoditve ukrepom vodovarstvenega režima;
- odhodke financiranja v okviru stroškov omrežnine, ki vključujejo obresti in druge stroške, povezane z dolžniškim financiranjem gradnje ali obnove infrastrukture javne službe odvajanja in čiščenja komunalne in padavinske odpadne vode. Pri tem se upošteva višina stroškov na podlagi podpisanih pogodb.

Občina za opravljanje javne službe izvajalcem obračunava najemnino za vso javno infrastrukturo, ki je potrebna za opravljanje posamezne javne službe in jo ima občina v lasti ali finančnem najemu, najmanj v višini obračunane amortizacije za vso javno infrastrukturo. Če se ob potrditvi cene pristojni občinski organ odloči, da potrjena cena storitve javne službe ne pokriva celotne najemnine, mora za razliko občina oblikovati subvencijo iz proračuna občine. Pri tem lahko občina prizna subvencijo le za uporabnike, ki so gospodinjstva ali izvajalci nepridobitnih dejavnosti.

Na uporabnike storitev gospodarske javne službe se lahko prenese le tisti del najemnine, ki jo občina za uporabo javne infrastrukture zaračuna izvajalcem in je sorazmeren z deležem zmogljivosti javne infrastrukture, ki je namenjena uporabnikom storitev gospodarske javne infrastrukture.

## 2.4 Enota količine javne storitve

Za enoto količine v okviru javne službe oskrbe s pitno vodo je z 18. členom Uredbe MEDO določena obračunska enota in sicer:

- uporabnikom, pri katerih se poraba ugotavlja z obračunskim vodomrom, se storitev obračunava glede na dobavljeno količino pitne vode v m<sup>3</sup>;
- za stavbe, ki imajo obračunski vodomrom, se normirana poraba določi na podlagi premera vodomera ob upoštevanju normirane porabe pitne vode, ki znaša 1,2 m<sup>3</sup> pitne vode na dan za vodomrom s faktorjem omrežnine 1. Za druge vodomere se normirana poraba določi sorazmerno z upoštevanjem faktorjev omrežnine kot jih določa Uredba MEDO.
- v primeru, da se poraba pitne vode ne ugotavlja z obračunskim vodomrom, se vodarina obračuna glede na zmogljivost priključka, določeno s premerom priključka, ob upoštevanju normirane porabe pitne vode, ki znaša 1,2 m<sup>3</sup> na dan za vodomrom s faktorjem omrežnine 1.

### 3 ELABORAT O CENAH

Postopek določitve cen posamezne javne službe se začne s predložitvijo elaborata o oblikovanju cene, ki ga izvajalec predloži pristojnemu občinskemu organu v potrditev. Vsebino elaborata določa 9. člen Uredbe MEDO in sicer:

- predračunska in obračunska količina opravljenih storitev javne službe za preteklo obračunsko obdobje;
- predračunski in obračunski stroški izvajanja storitev posamezne javne službe za preteklo obračunsko obdobje;
- pojasnila odmikov obračunske cene od predračunske in od potrjene cene storitev posamezne javne službe za preteklo obračunsko obdobje;
- primerjava obračunskih cen posamezne javne službe, za katero se oblikuje cena, z obračunskimi cenami storitev javne službe na primerljivih območjih;
- primerjava potrjenih cen posamezne javne službe, za katero se oblikuje cena, s potrjenimi cenami storitev javne službe na primerljivih območjih;
- primerjava obračunske cene javne infrastrukture javne službe, za katero se oblikuje cena, s primerljivimi območji;
- primerjava izvajalca javne službe s povprečjem panoge tiste javne službe, za katero se oblikuje cena, s pomočjo kazalnikov, ki so: pospešena pokritost kratkoročnih obveznosti, gospodarnost poslovanja, povprečna mesečna plača na zaposlenca in ki jih objavlja agencija republike Slovenije za javnopravne evidence in storitve;
- predračunska količina opravljenih storitev javne službe za prihodnje obračunsko obdobje;
- predračunski stroški izvajanja storitev posamezne javne službe za prihodnje obračunsko obdobje;
- obseg poslovno potrebnih osnovnih sredstev za izvajanje storitev posamezne javne službe za preteklo in prihodnje obračunsko obdobje;
- prikaz razdelitve splošnih stroškov v skladu z 10. členom te uredbe za preteklo in prihodnje obračunsko obdobje;
- prihodki, ki jih izvajalec ustvari z opravljanjem posebnih storitev za preteklo in prihodnje obračunsko obdobje;
- donos na vložena poslovno potrebna osnovna sredstva za preteklo in prihodnje obračunsko obdobje;
- število zaposlenih za izvajanje storitev posamezne javne službe za preteklo in prihodnje obračunsko obdobje;
- podatek o višini najemnine za javno infrastrukturo in podatek o njenem deležu, ki se prenese na uporabnike javne infrastrukture;
- stopnja izkoriščenosti javne infrastrukture, ki je namenjena izvajanju javne službe, in stopnja izkoriščenosti javne infrastrukture, ki je namenjena za izvajanje posebnih storitev;
- izračun predračunske cene storitev posamezne javne službe za prihodnje obračunsko obdobje in izračun predračunske cene javne infrastrukture ali omrežnine za prihodnje obračunsko obdobje;
- prikaz sodil za razporejanje vseh stroškov in prihodkov po dejavnostih ter po občinah;
- druga razkritja na podlagi slovenskega računovodskega standarda 35.

Na podlagi navedenih določil je v nadaljevanju izdelan elaborat o cenah storitve oskrbe s pitno vodo za JKP Brezovica. Vsebina posameznih točk je zaradi preglednejšega prikaza ponekod združena in po potrebi dopolnjena z dodatnimi podatki in pojasnili.

Namen elaborata je izračun predračunske cen storitve oskrbe s pitno vodo za leto 2017. Predračunska cena za infrastrukturo in cena za storitev sta ceni, ki se izračunata v skladu s Slovenskimi računovodskimi standardi in Uredbo MEDO, na podlagi načrtovane količine opravljenih storitev in načrtovanih stroškov ter prihodkov v letu 2016.

V skladu s 6. členom Uredbe MEDO mora izvajalec pri pripravi elaboratov za preteklo obračunsko obdobje ugotoviti razliko med potrjeno ceno in obračunsko ceno opravljenih storitev glede na dejansko količino opravljenih storitev v tem obdobju in jo v elaboratu upoštevati pri izračunu predračunske cene za naslednje obdobje. Obračunsko obdobje v Uredbi MEDO ni opredeljeno, vendar je smiselno, da se za obračunsko obdobje upošteva zadnje zaključeno obdobje, za katerega so bili pripravljene računovodski izkazi. Pri pripravi elaborata cen za leto 2017 so upoštevani podatki iz Elaborata o cenah storitev obvezne gospodarske javne službe oskrbe s pitno vodo za leto 2016 in ustrezno upoštevana ugotovljena razlika. Pri izdelavi elaborata o cenah je upoštevana metodologija za razdelitev splošnih stroškov na dejavnosti, ki jo je sprejel Nadzorni svet podjetja na seji 9. 6. 2015.

### 3.1 Predračunska in obračunska količina opravljenih storitev javne službe v preteklem obdobju

JKP Brezovica zagotavlja storitev oskrbe s pitno vodo iz dveh vodnih virov Virje – vrtina Vv1/86 in Veliki vrh – Vrtina VG-1. V primeru povečane motnosti na zajetju Virje se uporabnikom vodo dobavlja iz Centralnega vodovodnega sistema Ljubljana. V letu 2016 je bila poraba vode nekoliko nižja od načrtovane.

Obračunske količine so bile v letu 2016 za 2,05 % nižje od predvidenih.

**TABELA 2** Predračunska in obračunska količina storitev oskrbe s pitno vodo v letu 2016

Predračunska količina pitne vode	403.765 m <sup>3</sup>
Obračunska količina pitne vode	395.630 m <sup>3</sup>

Vir: Elaborat o cenah storitev obvezne GJS oskrbe s pitno vodo za leto 2016; JKP Brezovica d.o.o., Letno poročilo 2016; JKP Brezovica d.o.o.

### 3.2 Predračunski in obračunski stroški izvajanja storitev javne službe za preteklo obračunsko obdobje

Predračunska kalkulacija stroškov izvajanja storitev javne službe oskrbe s pitno vodo je bila izdelana v okviru Elaborata o cenah storitev obvezne občinske gospodarske javne službe oskrbe s pitno vodo za leto 2016, obračunska kalkulacija je izdelana na podlagi podatkov o poslovanju družbe in posameznih dejavnosti v letu 2016. Dejanski stroški javne infrastrukture so bili za 5,3 % višji od predvidenih, za 11,8 % so nižji stroški opravljanja storitev. Višina posameznih stroškov je razvidna iz spodnje tabele.

TABELA 3

Predračunski in obračunski stroški izvajanja storitve oskrbe s pitno vodo v letu 2016

Zap. št.	KALKULATIVNI ELEMENT	Predračun 2016	Obračun 2016
I.	<b>OMREŽNINA</b>	<b>281.000</b>	<b>277.834</b>
1.	Strošek amortizacije infrastrukture	176.000	176.381
2.	Strošek zavarovanja infrastrukture	5.000	2.406
3.	Stroški odškodnin		
4.	Stroški obnove in vzdrževanja priključkov	100.000	99.047
5.	Stroški nadomestil za zmanjšane prihodka iz kmet.dej.		
6.	Odhodki financiranja		
II.	<b>STROŠKI OPRAVLJANJA STORITEV</b>	<b>308.891</b>	<b>311.849</b>
1.	Neposredni stroški materiala in storitev	93.611	83.268
1.1.	Neposredni stroški materiala	65.404	49.885
1.2.	Neposredni stroški storitev	28.207	33.383
2.	Neposredni stroški dela	135.943	87.925
3.	Drugi neposredni stroški	9.625	49.378
4.	Splošni posredni proizvajalni stroški	68.560	84.980
4.1.	Posredni stroški materiala	17.847	11.576
4.2.	Stroški amortizacije posl. potr. sr.	15.167	16.817
4.3.	Posredni stroški storitev	35.546	40.652
4.4.	Posredni stroški dela		15.935
4.5.	Posredni stroški poslovnih odpisov		
5.	Splošni nabavno-prodajni stroški		
6.	Splošni upravni stroški		986
6.1.	Stroški materiala		
6.2.	Stroški amortizacije posl. potr. sr.		324
6.3.	Stroški storitev		663
6.4.	Stroški dela		
7.	Obresti zaradi financiranja		
8.	Neposredni stroški prodaje		
9.	Drugi poslovni odhodki	1.152	5.312
10.	Donos na sredstva izvajalca		
	Poračun razlike med predračunskimi in obračunskimi stroški za leto 2015	9.016	

Vir: Elaborat o cenah storitev obvezne GJS oskrbe s pitno vodo za leto 2016; JKP Brezovica d.o.o., Letno poročilo 2016; JKP Brezovica d.o.o.

### 3.3 Pojasnila odmikov obračunske cene od predračunske in od potrjene cene storitev službe za preteklo obračunsko obdobje

V tabeli 4 je prikazan izračun povprečne predračunske in obračunske cene storitve javne službe za leto 2016, upoštevajoč predračunske in obračunske količine. Predračunske cene storitve javne službe oskrbe s pitno vodo so bile potrjene in uveljavljene 1. 4. 2016. Pred tem je bila od 1.1.2016 do 31.3.2016 v veljavi začasna nižana cena storitev.

<b>TABELA 4</b>		<b>Izračun povprečnih predračunskih in obračunskih cen storitve javne službe oskrbe s pitno vodo za leto 2016</b>	
	obračunska cena javne infrastrukture - omrežnina	Predračun 2016	Obračun 2016
1.	Vsota faktorjev omrežnine	2.929	2.889
2.	Prihodki posebnih storitev	0	0
3.	Zmanjšani stroški opravljanja omrežnine	281.000	277.834
4.	Obračunska cena omrežnine [€/faktor omrežnine/mesec]	7,9948	8,0141
5.	Zmanjšana obračunska cena omrežnine [€/m3]	7,9948	8,0141

	Obračunska cena opravljanja storitev - vodarina	Predračun 2016	Obračun 2016
1.	Obračunska količina odvedene vode [m3]	403.765	395.630
2.	Obračunska lastna cena opravljanja storitev - vodarina [€/m3]	0,7650	0,7882
3.	Prihodki posebnih storitev	0	0
4.	Zmanjšani stroški opravljanja storitev	308.891	311.849
5.	Zmanjšana obračunska cena opravljanja storitev [€/m3]	0,7650	0,7882

Vir: Elaborat o cenah storitev obvezne GJS oskrbe s pitno vodo za leto 2016; JKP Brezovica d.o.o., Letno poročilo 2016; JKP Brezovica d.o.o.

Obračunska lastna cena omrežnine je za 0,25 % višja od predračunske cene za leto 2016. Višja od predračunske je obračunska cena vodarine in sicer za 3,0 %. Na ceno storitev vplivajo stroški in obračunska količina. Dejanska količina prodane vode je bila v letu 2016 nekoliko nižja od načrtovane, kar ne vpliva tudi na nižje stroške. Struktura obračunskih stroškov in odhodkov je različna od načrtovane, saj je težko natančno predvideti, kakšni stroški bodo potrebni za zagotavljanje ustrezne oskrbe s pitno vodo.

<b>TABELA 5</b>		<b>Primerjava povprečnih predračunskih, obračunskih, potrjenih in zaračunanih cen storitve javne službe oskrbe s pitno vodo za leto 2016</b>			
Storitev javne službe oskrbe s pitno vodo	Povprečne cene na obračunsko enoto storitve				
	Predračunska cena	Obračunska cena	Potrjena cena	Zaračunana cena*	
Omrežnina / stroški javne infrastrukture EUR/faktor/mesec	7,9948	8,0141	7,9199	7,9199	
Vodarina / stroški opravljanja storitev EUR/m3	0,7650	0,7882	0,7696	0,7696	

\*Opomba: Zaračunana cena omrežnine je bila v letu 2016 enaka potrjeni ceni. Vsem uporabnikom se je zaračunala polna cena potrjene cene.

Vir: Elaborat o cenah storitev obvezne GJS oskrbe s pitno vodo za leto 2016; JKP Brezovica d.o.o., Letno poročilo 2016; JKP Brezovica d.o.o.

### 3.4 Primerjava cen javne službe in cen javne infrastrukture s cenami storitev na primerljivih območjih

Uredba MEDO v 28. členu določa, da Ministrstvo za okolje in prostor, opredeli primerljiva območja in objavi povprečne potrjene, zaračunane in obračunske cene za posamezna primerljiva območja. Ministrstvo je oktobra 2014 objavilo primerljiva območja in povprečne cene za leto 2013 na podlagi podatkov iz obstoječih operativnih programov in poročanja izvajalcev občinskih gospodarskih javnih služb varstva okolja.

TABELA 6

Povprečne cene storitve oskrbe s pitno vodo na primerljivem območju v letu 2014 v primerjavi s povprečnimi cenami JKP Brezovica v letu 2016

OSKRBA S PITNO VODO	Omrežnina (EUR/mesec)	Izvajanje (EUR/m <sup>3</sup> )	Omrežnina (EUR/mesec)	Izvajanje (EUR/m <sup>3</sup> )
	Povprečne cene skupine občin s povprečno gostoto 5 do 10 prebivalcev/ha površine		JKP Brezovica	
Povprečna obračunska cena	4,7258	0,6876	8,0141	0,7882
Povprečna potrjena cena	4,7068	0,6843	7,9199	0,7696
Povprečna zaračunana cena	4,1767	0,6752	7,9199	0,7696

Vir: Objava primerljivih območij in povprečnih potrjenih, zaračunanih in obračunskih cen storitev obveznih občinskih gospodarskih javnih služb varstva okolja za leto 2014; MOP, 23. 10. 2015.

Primerljiva območja so oblikovana na podlagi razvrščanja občin v skupine v skupine glede<sup>1</sup>:

- število prebivalcev občine
- gostota prebivalcev v aglomeraciji (št. prebivalcev v aglomeracijah odvajanje/ površina vseh aglomeracij odvajanje v občini),
- gostota prebivalcev (št. prebivalcev v občini / površina občine).

Občina Brezovica je razvrščena v skupino občin s številom prebivalcem od 3.501 do 15.000 in podskupino s povprečno gostoto prebivalcev nad 5 do 10 prebivalcev/ha. Povprečne obračunske, potrjene in zaračunane cene za javno infrastrukturo in izvajanje storitev oskrbo s pitno za leto 2014 so razvidne iz Tabele 6. Primerjalno so prikazane obračunske in potrjene in zaračunane cene storitev oskrbe s pitno vodo JKP Brezovica za leto 2016. Občina Brezovica v letu 2016 ni subvencionirala storitev povezanih z vodooskrbo. Vsem uporabnikom, je bila zaračunana cena omrežnine in izvajanja v višini potrjene cene.

<sup>1</sup> Pojasnilo MOP glede razvrstitve občin: Pri razvrstitvi so občine najprej razdeljene v 3 skupine glede na število prebivalcev v občini. Nato je vsak razred razdeljen na podrazrede glede na povprečno gostoto prebivalcev v občini. Občine so glede na gostoto razvrščene na podlagi spremenljivk Gostota prebivalcev v aglomeraciji in Gostota prebivalcev. Na podlagi spremenljivk Gostota prebivalcev v aglomeraciji in Gostota prebivalcev je bilo izračunano aritmetično povprečje gostot obeh spremenljivk. Nato so določeni razredi z enakimi širinami (5 prebivalcev na ha). V razrede so občine razvrščene glede na aritmetično povprečno gostoto. Vir: Objava primerljivih območij in povprečnih potrjenih, zaračunanih in obračunskih cen storitev obveznih občinskih gospodarskih javnih služb varstva okolja za leto 2014; MOP, 23. 10. 2015.



Iz primerjave izhaja, da so obračunske in potrjene cene JKP Brezovica v letu 2016 višje kot povprečne v skupini primerjanih občin v letu 2014. Glede navedene primerjave cen velja opozoriti, da oblikovanje primerljivih območij Ministrstva temelji na številu prebivalcev in gostoti poselitve, niso pa upoštevani geografski, tehnično-tehnološki in drugi pogoji izvajanja javne službe, ki so povsem lokalno pogojeni in vplivajo na stroške izvajanja javne službe. Poleg tega gre tudi za dve različni časovni vrsti, zato je primerjava lahko zgolj informativne narave.

*Primerjava poslovanja izvajalca s povprečjem panoge javne službe, s pomočjo kazalnikov*

V nadaljevanju je podana primerjava poslovanja JKP Brezovica s povprečjem panoge s pomočjo kazalnikov:

- pospešena pokritost kratkoročnih obveznosti,
- gospodarnost poslovanja,
- povprečna mesečna plača na zaposlenca,

ki jih objavlja Agencija Republike Slovenije za javnopravne evidence in storitve, pri čemer se za povprečje panoge javne službe oskrbe s pitno vodo šteje dejavnost E 36 Zbiranje, prečiščevanje in distribucija vode. V to panožno skupino je po evidenci AJPES-a uvrščenih 63 podjetij s 3.762 zaposlenih.

Kazalnik	Primerjava poslovanja JKP Brezovica s kazalniki za povprečje panoge E 36 – Zbiranje, prečiščevanje in distribucija vode	
	Panoga E 36	JKP Brezovica
Pospešena pokritost kratkoročnih obveznosti	1,53	1,159
Gospodarnost poslovanja	1,03	1,002
Mesečna plača na zaposlenega (EUR)	1.547	1.620

Vir: gvin.com in stat.si; Letno poročilo za leto 2016, JKP Brezovica d.o.o.

Primerjava poslovanja JKP Brezovica s povprečjem panoge E 36 – Zbiranje, prečiščevanje in distribucija vode ima določene omejitve, saj podatki panoge vključujejo poslovanje izvajalcev vseh storitev na področju oskrbe z vodo, javnih in povsem tržnih, pri tem pa niso vključeni izvajalci teh storitev, ki kot prevladujočo opravljajo drugo dejavnost. Omejena je tudi metodološka primernost izbranih kazalnikov za presojo učinkovitosti poslovanja. Koeficient pospešene pokritosti kratkoročnih obveznosti je kot statični kazalnik treba analizirati skupaj z ostalimi kazalniki likvidnosti, celotno gospodarnost pa skupaj z gospodarnostjo poslovanja.

Povprečna plača v podjetju je bila za 4,7 % višja od povprečne plače v panogi. Ob tem je treba pojasniti, da so pri izračunu upoštevane plače vseh zaposlenih na podlagi delovnih ur in vključujejo tudi plače in dodatke, ki jih prejmejo delavci za izvajanje zimskih služb, ki se izvaja večinoma v nočnih urah, kar vpliva na višjo povprečno plačo.

### 3.5 Predračunska količina opravljenih storitev javne službe za prihodnje obračunsko obdobje

<b>TABELA 8</b> Predračunska količina storitev javne službe oskrbe s pitno vodo v letu 2017		
	2016	2017
Obračunska količina pitne vode	395.630 m <sup>3</sup>	406.000 m <sup>3</sup>

Vir: Letno poročilo 2016, Plan poslovanja 2017, JKP Brezovica d.o.o.

Za leto 2017 je predvideno povišanje prodane vode.

### 3.6 Obseg poslovno potrebnih osnovnih sredstev za izvajanje storitev javne službe

Poslovno potrebna osnovna sredstva za leto 2016 so izračunana na podlagi podatkov iz registra osnovnih sredstev. Izvzeta so osnovna sredstva, ki niso neobhodno potrebna za poslovanje družbe. Za prihodnje obračunsko obdobje so načrtovana osnovna sredstva za izvajanje dejavnost v enakem obsegu kot za preteklo obdobje.

<b>TABELA 9</b> Povprečna poslovno potrebna sredstva za izvajanje storitev javne službe za leto 2016		
Vrednost osnovnih sredstev potrebnih za izvajanje javne službe	Nabavna vrednost	Neodpisana vrednost
	207.890 EUR	72.947 EUR

Vir: Letno poročilo 2016, Plan poslovanja 2017, JKP Brezovica d.o.o.

### 3.7 Predračunski stroški izvajanja storitev javne službe za prihodnje obračunsko obdobje

TABELA 10

Predračunski stroški izvajanja storitve javne službe oskrbe s pitno vodo  
v letu 2016

Zap. št.	Kalkulativni element	Obračun 2016	Predračun 2017
<b>I.</b>	<b>OMREŽNINA</b>	<b>277.834</b>	<b>295.895</b>
1.	Strošek amortizacije infrastrukture	176.381	190.000
2.	Strošek zavarovanja infrastrukture	2.406	5.000
3.	Stroški odškodnin	0	0
4.	Stroški obnove in vzdrževanja priključkov	99.047	100.895
5.	Stroški nadomestil za zmanjšane prihodka iz kmet. dej.	0	0
6.	Odhodki financiranja	0	0
<b>II.</b>	<b>STROŠKI OPRAVLJANJA STORITEV</b>	<b>311.849</b>	<b>272.490</b>
1.	Neposredni stroški materiala in storitev	83.268	80.425
1.1.	Neposredni stroški materiala	49.885	49.892
1.2.	Neposredni stroški storitev	33.383	30.533
2.	Neposredni stroški dela	87.925	87.425
3.	Drugi neposredni stroški	49.378	38.099
4.	Splošni posredni proizvajalni stroški	84.980	62.847
4.1.	Posredni stroški materiala	11.576	7.000
4.2.	Stroški amortizacije posl. potr. sr.	16.817	10.800
4.3.	Posredni stroški storitev	40.652	30.000
4.4.	Posredni stroški dela	15.935	15.047
4.5.	Posredni stroški poslovnih odpisov	0	0
5.	Splošni nabavno-prodajni stroški	0	0
6.	Splošni upravni stroški	986	2.320
6.1.	Stroški materiala	0	0
6.2.	Stroški amortizacije posl. potr. sr.	324	0
6.3.	Stroški storitev	663	2.320
6.4.	Stroški dela	0	0
7.	Obresti zaradi financiranja	0	0
8.	Neposredni stroški prodaje	0	0
9.	Drugi poslovni odhodki	5.312	1.374
10.	Donos na sredstva izvajalca	0	0
<b>III.</b>	<b>SKUPAJ STROŠKI STORITVE</b>	<b>589.683</b>	<b>568.385</b>

Vir: Letno poročilo 2016; JKP Brezovica d.o.o., Plan poslovanja 2017; JKP Brezovica d.o.o.

### 3.8 Prikaz razdelitve splošnih stroškov

Stroški in prihodki so ob nastanku razčlenjeni in pripoznani skladno z določili Slovenskih računovodskih standardov, ter po viru nastanka razvrščeni neposredno na dejavnost, kjer so pri izvajanju storitev nastali. Za potrebe zagotavljanja ločenih poslovnih izidov po dejavnostih so opredeljena sodila za razporejanje splošnih stroškov delovnih (organizacijskih) enot in strokovnih služb na posamezne dejavnosti.

<b>TABELA 11 Prikaz razdelitve splošnih stroškov na dejavnosti</b>		
<b>Dejavnost</b>	<b>Ključ za delitev posrednih stroškov</b>	
	<b>Leto 2016</b>	<b>Predračun 2017</b>
<b>Oskrba s pitno vodo</b>	25,40 %	26,59%
<b>Vzdrževanje cest</b>	2,10 %	3,40%
<b>Zimska služba</b>	3,31 %	6,58%
<b>Odpadne vode</b>	23,11 %	18,98%
<b>Odvajanje odpadne vode</b>	12,71 %	8,44%
<b>Čiščenje odpadne vode</b>	6,93 %	8,63%
<b>Storitve povezane z greznicami</b>	3,47 %	1,90%
<b>Javna razsvetljava</b>	0,17 %	0,19%
<b>Tržne dejavnosti</b>	45,91 %	44,26%
<b>SKUPAJ</b>	100,00 %	100,00%

Vir: Letno poročilo 2016; JKP Brezovica d.o.o., Plan poslovanja 2017; JKP Brezovica d.o.o.

Sodilo za razporejanje posrednih stroškov na posamezne dejavnosti je v letu 2016 izračunano na osnovi deleža neposrednih stroškov storitve oskrbe s pitno vodo v celotnih neposrednih stroških podjetja.

### **3.9 Prihodki ustvarjeni z opravljanjem posebnih storitev**

V skladu z določili uredbe MEDO so posebne storitve izvajalca, storitve, ki jih izvajalec opravlja in pri tem uporablja javno infrastrukturo, in niso obvezne storitve javne službe. JKP Brezovica pri izvajanju storitev javne službe oskrbe s pitno vodo ne izvaja storitev, ki bi jih lahko opredelili kot posebne storitve.

### **3.10 Donos na vložena poslovno potrebna osnovna sredstva**

V skladu z Uredbo MEDO je sestavni del cene opravljanja storitev javne službe lahko tudi donos na vložena poslovno potrebna osnovna sredstva izvajalca, v višini do 5 % od vrednosti poslovno potrebnih osnovnih sredstev za opravljanje javne službe. Za leto 2017 v predračunski kalkulaciji cene storitev oskrbe s pitno vodo ni upoštevan donos.

### **3.11 Število zaposlenih za izvajanje storitev javne službe**

Na dejavnosti oskrbi s pitno vodo bo v letu 2017 predvidoma zaposlenih 6,1 delavcev, kar je manjše kot leta 2016.

### **3.12 Podatek o višini najemnine za javno infrastrukturo in podatek o njenem deležu, ki se prenese na uporabnike javne infrastrukture**

Najemnina za javno infrastrukturo v letu 2017 znaša 190.000 EUR in se v celoti prenese na uporabnike.

### **3.13 Stopnja izkoriščenosti javne infrastrukture, ki je namenjena izvajanju javne službe, in stopnja izkoriščenosti javne infrastrukture, ki je namenjena za izvajanje posebnih storitev**

Kapacitete javne infrastrukture oskrbe s pitno vodo so optimalno izkoriščene in se v celoti prenesejo na uporabnike storitev.

### 3.14 Izračun predračunske cene storitev javne službe za prihodnje obračunsko obdobje

<b>TABELA 12</b> Izračun povprečne predračunske cene storitve javne službe oskrbe s pitno vodo za leto 2017	
Predračunski stroški opravljanja javne storitve oskrbe s pitno vodo	272.490 EUR
Lastna predračunska cena opravljanja javne storitve	0,6712 EUR/m <sup>3</sup>
<b>Predračunska količina opravljenih storitev</b>	<b>406.000 m<sup>3</sup></b>

Vir:Letno poročilo 2016; JKP Brezovica d.o.o., Plan poslovanja 2017; JKP Brezovica d.o.o.

V Tabeli 13 je prikazana razlika med potrjeno in obračunsko ceno vodarine za leto 2016 korigirana za faktor 0,9745, ki se nanaša na razmerje med prodano količino vode v letu 2016 in načrtovano prodano količino vode v letu 2016. Na ta način se bo razlika med potrjeno in obračunsko ceno za leto 2016, ki se nanaša na količine prodane vode v letu 2016, poračunavala glede na količino prodane vode v letu 2017.

<b>TABELA 13</b> Poračun cene opravljanja storitve oskrbe s pitno vodo – vodarine in izračun korigirane predračunske cene za leto 2017						
Povprečna potrjena cena 2016	Obračunska cena 2016	Poračun leto 2016 (razlika v ceni)	Faktor razlike	Končni poračun	Predračunska cena 2017	Predračunska cena korigirana za poračun
v EUR/m <sup>3</sup>				v EUR/m <sup>3</sup>		
0,7696	0,7882	-0,0186	0,9745	-0,0181	0,6712	0,6893

Vir:Podatki JKP Brezovica d.o.o.

### 3.15 Izračun predračunske cene omrežnine za prihodnje obračunsko obdobje

Izračun cene javne infrastrukture temelji na načrtovanih stroških javne infrastrukture v letu 2017 in predvidenem številu uporabnikov ter strukturi vodomerov na posameznih odjemnih mestih. Omrežnina se za posamezen obračunski vodomer izračuna tako, da se vsota vseh stroškov omrežnine deli z vsoto faktorjev omrežnine na obračunskih vodomerih. Tako dobljeni količnik se pomnoži s faktorjem omrežnine, ki ga glede na premer posameznega obračunskega vodomera, določa Uredba MEDO.

**TABELA 14** Izračun cene javne infrastrukture – omrežnine leto 2016

Občina BREZOVICA										
Presek vodomera	Število vodomerov za obračun			Faktor omrežnine	Ponder	Omrežnina	Letno	Mesečno	Delež	Delež
	Gospodinjiski uporabniki	Negospodinjiski uporabniki	Skupaj				6=5/2	7=6/12	vodomerov v %	omrežnine v %
1	2			3	4	5	6	7	8	9
DN ≤ 20	2.228	187	2.415	1	2.415	247.347,35	102,42	8.5351	98,81	83,59
20 < DN < 40	8	10	18	3	54	5.530,75	307,26	25,6053	0,74	1,87
40 ≤ DN < 50	1	0	1	10	10	1.024,21	1.024,21	85,3511	0,04	0,35
50 ≤ DN < 65	0	4	4	15	60	6.145,28	1.536,32	128,0266	0,16	2,08
65 ≤ DN < 80	0	0	0	30	0	0,00	-	-	0,00	0,00
80 ≤ DN < 100	0	5	5	50	250	25.605,32	5.121,06	426,7553	0,20	8,65
100 ≤ DN < 150	0	1	1	100	100	10.242,13	10.242,13	853,5105	0,04	3,46
150 ≤ DN	0	0	0	200	0	0,00	-	-	0,00	0,00
Skupaj	2.237	207	2.444		2.889	295.895,03			100,00	100,00
Stroški infrastrukture /vsota faktorjev					102			8,5351		

Vir: Podatki JKP Brezovica d.o.o.

**TABELA 15** Poračun cene javne infrastrukture – omrežnine in izračun korigirane predračunske cene za leto 2017

Občina BREZOVICA						
Presek vodomera	Faktor omrežnine	Predračunska cena/vodomer/mesec	Obračunska cena vodomer/mesec	Poračun 2016	Predračunska cena 2017	Predračunska cena 2017 korigirana za poračun 2016
	EUR/vodomer/mesec					
DN ≤ 20	1	7,9948	8,0141	0,0194	8,5351	8,5545
20 < DN < 40	3	23,9843	24,0424	0,0581	25,6053	25,6634
40 ≤ DN < 50	10	79,9476	80,1413	0,1936	85,3511	85,5447
50 ≤ DN < 65	15	119,9215	120,2119	0,2904	128,0266	128,3170
80 ≤ DN < 100	50	399,7382	400,7063	0,9680	426,7553	427,7233
100 ≤ DN < 150	100	799,4765	801,4125	1,9360	853,5105	855,4465

Vir: Podatki JKP Brezovica d.o.o.

V Tabeli 16 je podana primerjava veljavnih cen s predlaganimi cenami za leto 2017. Cene vodarine se, upoštevajoč poračun za leto 2016, znižajo za 0,05 %. Predlagana cena omrežnine je za 7,1 % višja od veljavne.

<b>TABELA 16</b> Primerjava veljavnih in predračunskih cen za leto 2017			
<b>Storitev javne službe oskrbe s pitno vodo</b>	<b>Povprečne cene na obračunsko enoto storitve</b>		
	Veljavne cene 2016	Veljavne cene 2016 s poračunom 2015	Predlagane cene s poračunom 2016
Vodarina/stroški opravljanja EUR/m <sup>3</sup>	0,7696	0,6889	<b>0,6893</b>
Omrežnina/stroški javne infrastrukture EUR/faktor/mesec - gospodinjstva in nepridobitni uporabniki	7,9199	7,9199	<b>8,5545</b>
Omrežnina/stroški javne infrastrukture EUR/faktor/mesec - gospodarstvo in uporabniki, ki opravljajo pridobitno dejavnost	7,9199	7,9199	<b>8,5545</b>

Vir: Podatki JKP Brezovica d.o.o.



Občina Brezovica

Tržaška cesta 390

1351 Brezovica

Naš znak: GK-178/2016

Datum: 31.8.2016

Vaš znak:

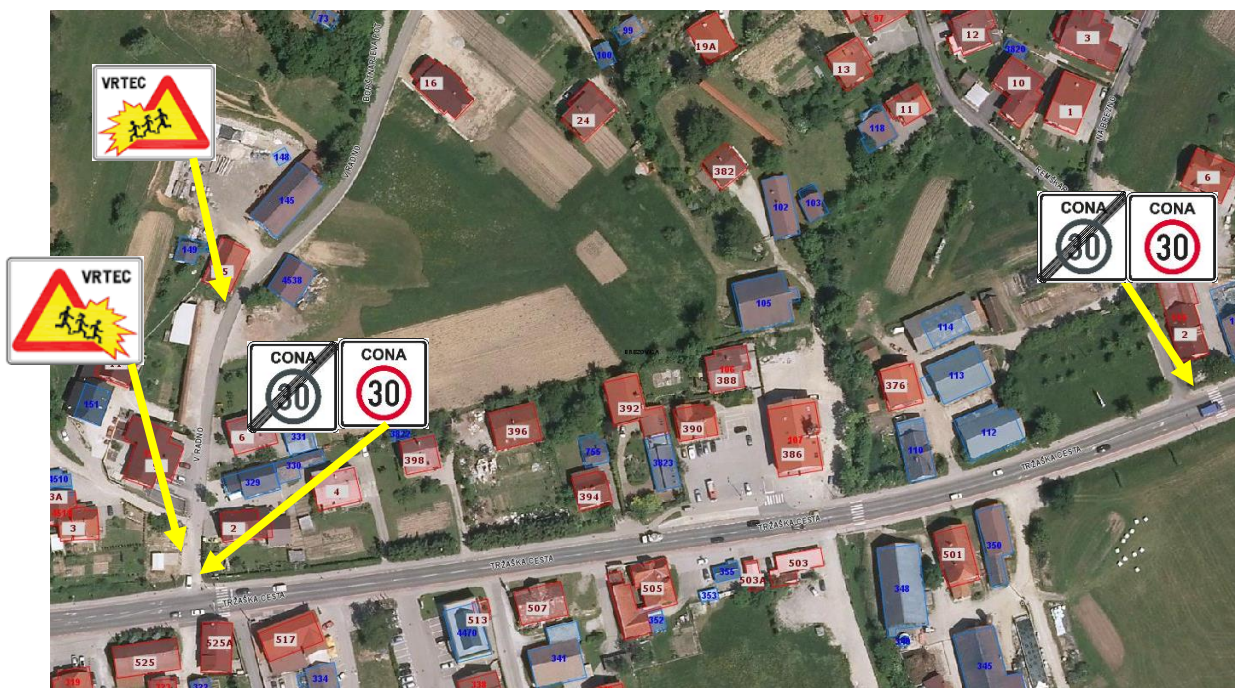
### PREDMET: Predlog prometne ureditve

Spoštovani,

V skladu z dogovorom s SPVCP vam pošiljamo predlog prometne ureditve na posameznih območjih.

#### Območje Radne:

Na območju Radne so posamezni stanovalci izrazili željo po vzpostavitvi cone 30. Glede na širino cest V Radno, Na brezno in Borštnarjeve poti ter ob upoštevanju dejstva, da v naselju ni pločnikov je predlog z vidika varnosti v cestnem prometu upravičen. Na začetku ceste V Radno se nahaja tudi vrtec, kar je tudi dodaten razlog za vzpostavitev cone. Zaradi vrteca (predpisi) je potrebno namestiti tudi opozorilne table za vrtec.





### Območje Ceste na postajo:

Obstoječa prometna ureditev na Cesti na postajo ni ustrezna. Na začetku pri Podpeški cesti se nahaja znak za omejitev 30km/h, ki je bil mišljen za območje grbin. Enako je omejitev 30km/h. Dejasno pa vsako križišče (Sodnikarjeva, Jevčeva, Podsvetija, ... ) razveljavijo znak za omejitev. Potrebna bi bila dopolnite prometne signalizacije z vsaj šestimi dodatnimi prometnimi znaki za omejitev hitrosti 30km/h). Ker so bile v preteklosti že nekajkrat izražene želje po postavitvi omejitve hitrosti tudi na Ulici Ivana Sealan in Ulici Jožeta kopitarja, je najbolj smiselna in racionalna rešitev uvedba cone 30. V tem primeru se na začetku Ceste na postajo pri Podpeški cesti namesto znaka za omejitev hitrosti 30km/h postavi cona 30 in pred križiščem pod stop znakom konec cone 30. Začetek in konec cone 30 se postavi še na Cesti v Log pri hišni številki 26. S tem bi zajeli celono območje kot cono 30 in rešili nepravilnost pri sedanj ureditvi kot prošnje ali zahteve ostalih prebivalcev.



Z rumeno so označene ceste kjer bi veljala cona 30.

### Območje Nove poti:

Na Novi poti je obstoječa cona 30 v območju zdravstvenega doma in vrtca, ter v Zanogi. Glede na to, da na Novi poti ni pločnika od hišne številke 67 proti Zanogi, prav tako ni pločnika ob cesti Pod goricami, je smiselno, da je to območje urejeno kot cona 30, z vidika varnosti pešcev, predvsem otrok, ki hodijo v šolo peš ali pa do najbližje avtobusne postaje, kjer je organiziran prevoz. Tako širina ceste kot to, da ni pločnika ter velik tranzitni promet ob konicah preko Nove poti, je razlog za predlog za uvedbo cone 30 na celi Novi poti do Zanoge in cesti Pod Goricami.

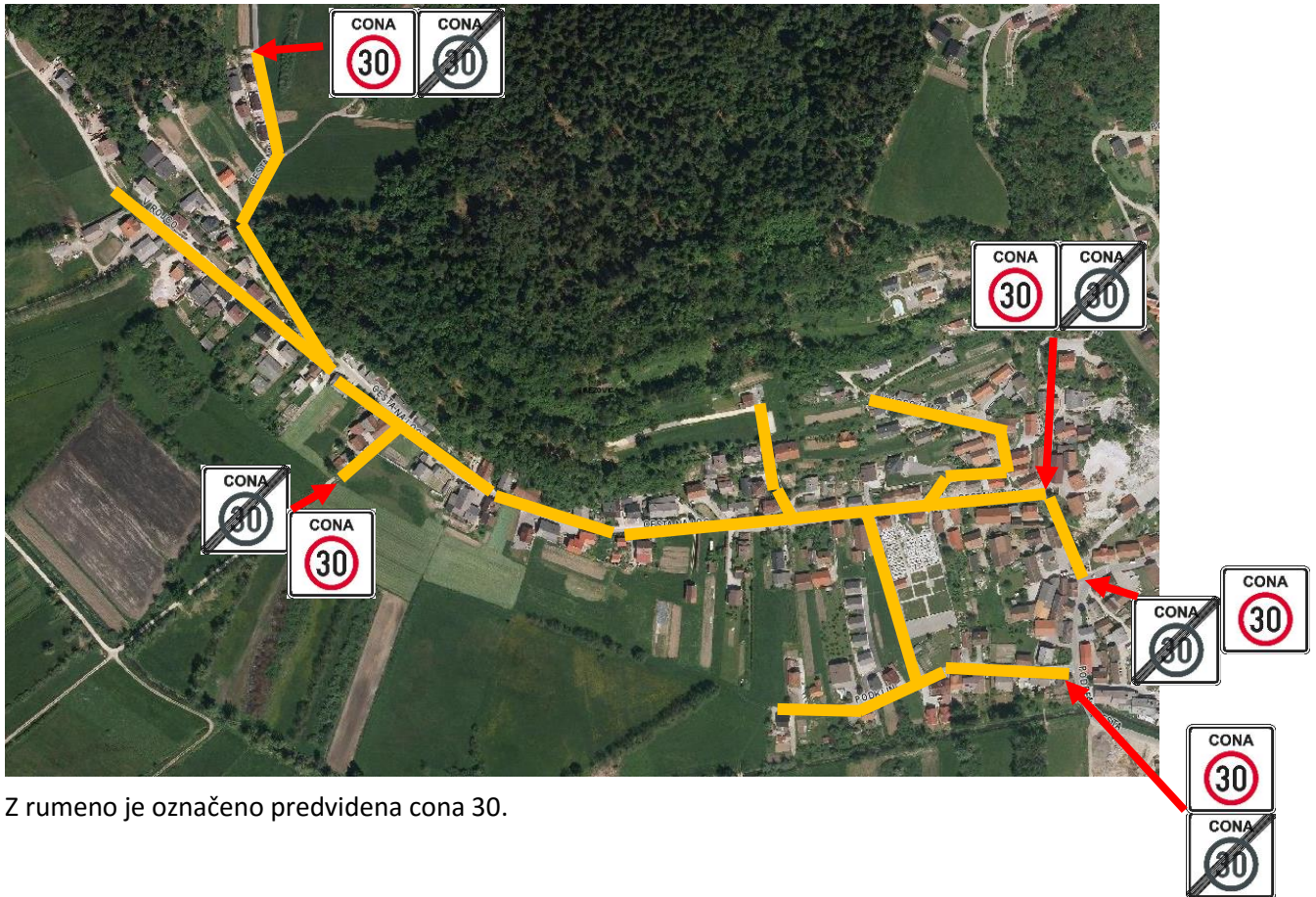


Z rumeno je označeno nova cona 30. Z rdečo pa obstoječa cona 30.



### Cesta na Log:

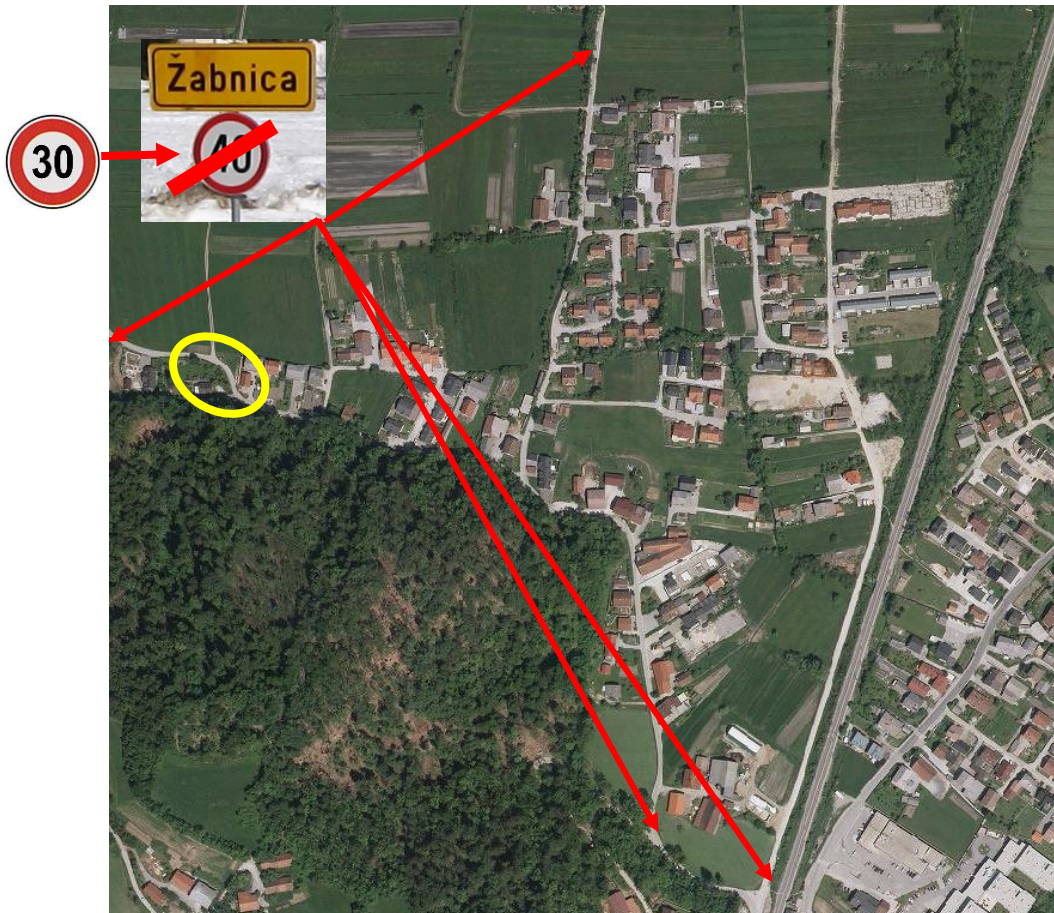
Cesta na Log je ena bolj frekventnih cest, po kateri se kljub prepovedi pogosto odvija tudi tranzitni promet tovornih vozil. Ker ob tej cesti ni pločnika, je pa veliko pešcev (ob konicah so šolarji), je nujno potrebno sprejeti ukrepe za zmanjšanje hitrosti, zato se tudi tu predlaga vzpostavitev cone 30, kot je označeno na sliki (od začetka naselja iz smeri Podplešivice do križišča s Podpeško cesto. Poleg Ceste na Log, bi se v cono zajela tudi ulica V Rojco, Podklin in V Kosov Laz. Pri predlogu je upoštevano tudi dejstvo, da bo imel novi vrtec dostop s Ceste na Log. Ko bo vrtec zgrajen, bo potrebno dopolniti prometno signalizacijo še z znakoma za nevarnost na cesti (vrtec).



Z rumeno je označeno predvidena cona 30.

### Območje Žabnice:

Obstoječa prometna ureditev Žabnice je omejitev hitrosti 40km/h v celem naselju, saj so omejitve postavljene pod krajevne table. Med hišnima številka 92 in 97 je sicer zaradi dvojnega ovinka omejitev hitrosti 30km/h. Tej lokalni omejitvi manjka znak za razveljavitev hitrosti oziroma dopolnilna tabla, ki bi označevala dolžino, na kateri velja omejitev. Enako kot na drugih lokacijah problem predstavlja širina ceste ob kateri ni pločnilka in odvijanje pešcev, ki so zaradi številnih »nepreglednih con« najbolj ogorženi. Predlaga se, da se namesto omejitve 40km/h postavi omejitev 30km/h pod krajevne table. S strani krajanov so bili tudi posamezni predlogi po dodatnih grbinah znotraj naselja, ki bi dodatno umirjale promet, saj se skozi žabnico pretežno odvija tranzit Vnanje Gorice-Podplešivica kot tudi izogibanje čakanju na železniških prehodih v Vnanjih kot Notranjih Goricah.



Z rumeno je označen obstoječ del omejitve hitrosti 30km/h.

Lep pozdrav.

Vodja sektorja za ceste  
Gorazd Krompič

direktorica  
Monika Pulko Jurca, univ.dipl.inž.grad.

Vročiti:  
-naslovník  
-SPVCP – Nataša Režek  
-arhiv