

Datum: 28.10.2015

## V A B I L O

Vabim Vas na 5. sejo Odbora za okolje, prostor, gospodarstvo in kmetijstvo,

ki bo

**v ponedeljek, 2.11.2015 ob 19.00 uri**

**v prostorih Občine Brezovica,**

**Tržaška cesta 390, 1351 Brezovica.**

### Dnevni red:

1. Pregled in potrditev zapisnika 4. redne seje
2. Pregled in potrditev zapisnika 1. korespondenčne seje
3. Vključitev občine v LAS Barje
4. Rebalans proračuna 2015
5. Osnutek Odloka o spremembah in dopolnitvah Odloka o zakoniti predkupni pravici Občine Brezovica
6. Osnutek Odloka o razglasitvi Kušljanovega gradu na Podplešivici za kulturni spomenik lokalnega pomena
7. Informacija o postopku OPN
8. Problematika legalizacij obstoječih stanovanjskih objektov po sprejetju OPN
9. Razno

Predsednica Odbora:  
Katja Avanzo

### Vabljeni:

Člani odbora:

- Gabriel Igor, Jezero 1 g, Preserje
- Dorniš Dušan, Skubičeva ulica 6, Brezovica
- Milan Vidmar, Podpeška cesta 332, Notranje Gorice
- Avanzo Katja, Podpeška cesta 336, Notranje Gorice
- Veršič Marija, Remškarjeva cesta 40, Brezovica
- Kovačič Gorazd, Rakitna 112 c, Preserje
- Ogrič Aleš, Rakitna 396, Preserje
- Lovšin Peter, občinski urbanist



## ZAPISNIK

4. seje Odbora za okolje, prostor, gospodarstvo in kmetijstvo, ki je bila dne 27.05.2015 ob 19. uri v sejni sobi Občine Brezovica, Tržaška cesta 390, 1351 Brezovica.

### **PRISOTNI ČLANI ODBORA:**

Katja Avanzo (predsednica), Igor Gabriel, Dušan Dormiš, Marija Veršič, Gorazd Kovačič, Aleš Ogrič

### **ODSOTNI ČLANI ODBORA:**

Milan Vidmar

### **OSTALI PRISOTNI:**

mag. Ivanka Stražišar (direktorica OU), Peter Lovšin (urbanist), Andrej Turk (odvetnik), Kristina Šijanec

Predsednica je prisotne pozdravila ter v potrditev predlagala naslednji dnevni red:

### **DNEVNI RED:**

1. Pregled in potrditev zapisnika 3. seje
2. Odlok o pobiranju takse za urejanje prometa na območju naselja Rakitna
3. Rebalans proračuna 2015
4. Informacija o postopku OPN: Stanje z mnenji NUP
5. Obravnava predloga Odloka o spremembah in dopolnitvah PUP V10
6. Obravnava predloga Odloka o spremembah in dopolnitvah PUP V24
7. Komasacija kmetijskih zemljišč
8. Pravilnik o ohranjanju in spodbujanju razvoja kmetijstva in podeželja v občini Brezovica za programsko obdobje 2015-2020
9. Razno

### **AD 1. Pregled in potrditev zapisnika 3. seje**

Zapisnik 3. seje je bil soglasno sprejet s 6 ZA.

### **AD 2. Odlok o pobiranju takse za urejanje prometa na območju naselja Rakitna**

Članom Odbora je bil iz strani g. Kovačiča predstavljen Odlok o pobiranju takse za urejanje prometa na območju naselja Rakitna, katerega pobudnik je KS Rakitna. Za pravno korektnost Odloka je jamčil odvetnik Andrej Turk, sicer pa bi z izvajanjem Odloka oz. pobiranjem parkirnine KS Rakitna pridobila pomemben vir dohodka, saj bi se sredstva namensko porabljala za urejanje parkirnega prostora in javne rekreativne infrastrukture v kraju Rakitna.

Na predlog odvetnika Turka se bo redefiniral 2. člen Odloka in sicer z ustrežnejšim navajanjem območij, ki so namenjene za javne parkirne površine.

Iz strani članov Odbora je bila predlagana cena parkiranja in sicer - cena parkiranja do 2 uri: 1 €, cena parkiranja 2 uri ali več: 2 €.

Člani Odbora za okolje, prostor, gospodarstvo in kmetijstvo so po razpravi in glasovanju sprejeli naslednja

#### **Sklepa:**

Odbor za okolje, prostor, gospodarstvo potrjuje Odlok o pobiranju takse za urejanje prometa na območju naselja Rakitna ter ga po dopolnitvi 2. člena iz strani odvetnika Andreja Turka predlaga Občinskemu svetu v obravnavo in potrditev.

Odbor za okolje, prostor, gospodarstvo in kmetijstvo potrjuje predlagano ceno parkiranja in sicer - cena parkiranja do 2 uri: 1 €, cena parkiranja 2 uri ali več: 2 € ter jo predlaga Občinskemu svetu v obravnavo in potrditev.

Sklepa sta bila z glasovanjem 6 ZA sprejeta.

### **AD 3. Rebalans proračuna 2015**

Članom Odbora je bila iz strani direktorice OU ga. Stražišar predstavljena vsebina Rebalansa proračuna 2015 za postavke *11 – Kmetijstvo, gozdarstvo in ribištvo, 14 - Gospodarstvo* in del *16 – Prostorsko planiranje in stanovanjsko komunalna dejavnost (1602 – Prostorsko in podeželsko planiranje in administracija)*.

Člani Odbora k predlaganemu Rebalansu proračuna 2015 niso imeli pripomb.

### **AD 4. Informacija o postopku OPN: Stanje z mnenji NUP**

Članom Odbora je bil iz strani izdelovalca OPN Petra Lovšina in občinske uprave predstavljeno stanje s pridobljenimi mnenji nosilcev urejanja prostora. V obdobju od 15.4.2015 je občina prejela mnenje Zavoda za gozdove Slovenije ter 26.5.2015 imela usklajevalni sestanek z Agencijo RS za okolje, na katerem je bilo dogovorjeno, kako je OPN in Okoljsko poročilo potrebno dopolniti za pridobitev mnenja. Iz slednjega izhaja, da mora občina dopolniti oz. ponovno izdelati poplavno študijo na območju predvidenega gasilskega doma v Notranjih Goricah.

Tekom razprave je bilo dogovorjeno, da se pred posredovanjem končne vsebine tekstualnega dela Odloka o OPN NUP-om, ki še niso podali mnenj, čistopis Odloka posreduje članom Odbora v pregled.

### **AD 5. Obravnava predloga Odloka o spremembah in dopolnitvah PUP V10**

Članom Odbora je bil predstavljen predlog Odloka o spremembah in dopolnitvah Odloka o prostorskih ureditvenih pogojih za plansko celoto V 10 Brezovica, Vnanje Gorice, Notranje Gorice, dopolnjen v skladu s pripombami z javne razgrnitve, ki je potekala od 27.04.2015 do 12.05.2015. Predlog Odloka bo po potrditvi iz strani Odbora posredovan nosilcem urejanja prostora.

Člani Odbora so po pregledu pripomb z javne razgrnitve predlagali, da se v predlog Odloka vključi tudi pripombo, podano iz strani ga. Frančiške Igljčar, ki se nanaša na faktor pozidanosti zemljišča.

Članom Odbora je bil predstavljen predlog g. Krompiča (JKP Brezovica), da se ustrezno redefinira 3. točka 51. člena Odloka: »Upravljalca javne službe na področju odvajanja in čiščenja odpadnih voda

*izda posebno soglasje v projektni dokumentaciji o ustreznosti lokacije in izvedbi nepretočne troprekatne greznice.«*

Člani Odbora za okolje, prostor, gospodarstvo in kmetijstvo so po razpravi in glasovanju sprejeli naslednja

**Sklepa:**

Odbor za okolje, prostor, gospodarstvo potrjuje predlog Odloka o spremembah in dopolnitvah Odloka o prostorskih ureditvenih pogojih za plansko celoto V 10 Brezovica, Vnanje Gorice, Notranje Gorice, ki naj se dopolni z vsebino pripombe ga. Frančiške Igličar, ustrezno pa naj se redefinira 3. točka 51. člena Odloka. Dopolnjen predlog Odloka se posreduje nosilcem urejanja prostora za mnenje.

Odbor za okolje, prostor, gospodarstvo in kmetijstvo bo pred obravnavo in sprejetjem Odloka o spremembah in dopolnitvah Odloka o prostorskih ureditvenih pogojih za plansko celoto V 10 Brezovica, Vnanje Gorice, Notranje Gorice na Občinskem svetu le-tega obravnaval in sprejel na korespondenčni seji.

Sklepa sta bila z glasovanjem 6 ZA sprejeta.

**AD 6. Obravnava predloga Odloka o spremembah in dopolnitvah PUP V24**

Članom Odbora je bil predstavljen predlog Odloka o spremembah in dopolnitvah Odloka o prostorskih ureditvenih pogojih za plansko celoto V 24 Rakitna, dopolnjen v skladu s pripombami z javne razgrnitve, ki je potekala od 27.04.2015 do 12.05.2015. Predlog Odloka bo po potrditvi iz strani Odbora posredovan nosilcem urejanja prostora.

G. Kovačič je predlagal popravek in sicer pravilno poimenovanje potoka Podlesnik v 7. členu Odloka, ki se pravilno glasi Podresnik.

Člani Odbora za okolje, prostor, gospodarstvo in kmetijstvo so po razpravi in glasovanju sprejeli naslednja

**Sklepa:**

Odbor za okolje, prostor, gospodarstvo potrjuje predlog Odloka o spremembah in dopolnitvah Odloka o prostorskih ureditvenih pogojih za plansko celoto V 24 Rakitna. Predlog Odloka naj se posreduje nosilcem urejanja prostora za mnenje.

Odbor za okolje, prostor, gospodarstvo in kmetijstvo bo pred obravnavo in sprejetjem Odloka o spremembah in dopolnitvah Odloka o prostorskih ureditvenih pogojih za plansko celoto V 24 Rakitna na Občinskem svetu le-tega obravnaval in sprejel na korespondenčni seji.

Sklepa sta bila z glasovanjem 6 ZA sprejeta.

## **AD 7. Komasacija kmetijskih zemljišč**

Članom Odbora je bil iz strani občinske uprave predstavljen postopek poteka komasacije kmetijskih zemljišč, saj se na območju Brezovice že dlje časa kaže težnja po izvedbi komasacije na območju osrednjega dela Ljubljanskega barja.

O poteku postopka je bila občina seznanjena s pomočjo MKO-ja, s katerim bo v poletnem času organizirala sestanek na temo možnosti izvedbe komasacije na Brezovici. Občinska uprava bo organizirala sestanek z lastniki kmetijskih zemljišč, ki bi bila predmet komasacije ter preverila pripravljenost oz. strinjanje lastnikov za izvedbo postopka.

## **AD 8. Pravilnik o ohranjanju in spodbujanju razvoja kmetijstva in podeželja v občini Brezovica za programsko obdobje 2015-2020**

Članom Odbora je bil iz strani direktorice OU ga. Stražišar predstavljen osnutek Pravilnika o ohranjanju in spodbujanju razvoja kmetijstva in podeželja v občini Brezovica za programsko obdobje 2015-2020. Omenjeni Pravilnik predstavlja pravno podlago za izvajanju ukrepov na področju kmetijstva, pri čemer se je občina do sedaj posluževala predvsem ukrepov po pravilu »de minimis« za potrebe čebelarjev.

G. Dormiš je predlagal, da se organizira izobraževanje o zelenjadarstvu za manjše kmete kot tudi o tem, kako ga primerno in učinkovito tržiti.

G. Kovačič je poudaril, da mora občina razmisliti, koliko denarja namerava dolgoročno usmeriti v razvoj kmetijstva.

Tekom razprave je bilo dogovorjeno, da bo na prihodnji seji Odbora obravnavan dopolnjen osnutek Pravilnika.

## **AD 8. Razno**

Člani Odbora so predlagali, da bi se izvedel skupni sestanek z Odborom za komunalno in splošno preventivo, zato se bo občinska uprava dogovorila za termin v jeseni.

Člani Odbora se bili seznanjeni, da bo z julijem pričela delovati tržnica na Brezovici in sicer vsak petek od 12 do 18. ure, od 3.7.2015 dalje.

Direktorica OU ga. Stražišar je predlagala, da se dve zemljišči v centru Podpeči v lasti g. Zalarja vključita v Odlok o predkupni pravici občine, več informacij po bo podanih na naslednjih sejah Odbora.

Direktorica OU ga. Stražišar je predlagala, da se oblikuje Komisija za ravnanje z nepremičninami v lasti občine, ki bi jo sestavljali predstavnik Odbora za okolje, prostor, gospodarstvo in kmetijstvo (predlagana predsednica ga. Avanzo), predstavnik Odbora za komunalno in splošno preventivo ter predstavnik občinske uprave. Več informacij bo podanih na naslednji seji Odbora.

Sestanek je bil zaključen ob 21.15 uri.

Zapisala:  
Kristina Šijanec



Predsednica odbora:  
Katja Avanzo

Brezovica, 28.05.2015

## ZAPISNIK

**1. korespondenčne seje Odbora za okolje, prostor, gospodarstvo in kmetijstvo, ki je bila dne 8.7.2015**

**PRISOTNI ČLANI ODBORA:**

Katja Avanzo (predsednica), Igor Gabriel, Marija Veršič, Gorazd Kovačič, Aleš Ogrič, Milan Vidmar

**ODSOTNI ČLANI ODBORA:**

Dušan Dormiš

Svoje mnenje je preko telefona ali elektronske pošte sporočilo šest (6) članov Odbora, en (1) član Odbora pa je bil odsoten. Člani Odbora so glasovali o sledeči zadevi:

**1. Potrditev dopolnjenega predloga Odloka o spremembah in dopolnitvah PUP V10**

Odboru za okolje, prostor, gospodarstvo in kmetijstvo je bil posredovan v skladu z mnenji nosilcev urejanja prostora dopolnjen predlog Odloka o spremembah in dopolnitvah Odloka o prostorskih ureditvenih pogojih za plansko celoto V 10 Brezovica, Vnanje Gorice, Notranje Gorice v obravnavo in potrditev.

Člani Odbora za okolje, prostor, gospodarstvo in kmetijstvo so po razpravi in glasovanju sprejeli naslednji

**Sklep:**

**Odbor za okolje, prostor, gospodarstvo in kmetijstvo potrjuje dopolnjen predlog Odloka o spremembah in dopolnitvah PUP V10 ter ga posreduje Občinskemu svetu v obravnavo in potrditev.**

Izid glasovanja:

ZA: 6

PROTI: 0

Sklep je bil sprejet.

**2. Potrditev dopolnjenega predloga Odloka o spremembah in dopolnitvah PUP V24**

Odboru za okolje, prostor, gospodarstvo in kmetijstvo je bil posredovan v skladu z mnenji nosilcev urejanja prostora dopolnjen predlog Odloka o spremembah in dopolnitvah Odloka o prostorskih ureditvenih pogojih za plansko celoto V 24 Rakitna v obravnavo in potrditev.

Člani Odbora za okolje, prostor, gospodarstvo in kmetijstvo so po razpravi in glasovanju sprejeli naslednji

**Sklep:**

**Odbor za okolje, prostor, gospodarstvo in kmetijstvo potrjuje dopolnjen predlog Odloka o spremembah in dopolnitvah PUP V24 ter ga posreduje Občinskemu svetu v obravnavo in potrditev.**

Izid glasovanja:

ZA: 6

PROTI: 0

Sklep je bil sprejet.

Zapisala:  
Kristina Šijanec

Predsednica Odbora:  
Katja Avanzo

Brezovica, 09.07.2015



**OBČINSKEMU SVETU, tu**

**ZADEVA:** Predlog sodelovanja v Lokalni akcijski skupini Barje z zaledjem v programskem obdobju 2015-2020

**NAMEN:** Vključitev občine v lokalno partnerstvo, sodelovanje pri pripravi strategije, izvajanje projektov

**PRAVNA PODLAGA:**

Zakon o kmetijstvu (Uradni list RS, št. 45/08, 57/12, 90/12 – ZdZPVHVVR, 26/14 in 32/15)  
Uredba o izvajanju lokalnega razvoja, ki ga vodi skupnost, v programskem obdobju 2014–2020 (Uradni list RS, št. 42/15)

**PREDLAGATELJ:** župan

**POROČEVALEC:** župan, občinska uprava

**Predlog članom občinskega sveta:**

Občinskemu svetu \_\_\_\_\_ predlagam, da sprejme naslednji

**SKLEP:**

Občinski svet občine \_\_\_\_\_ pooblasti župana, da izvede vse postopke za vključitev v Lokalno akcijsko skupino Barje z zaledjem v programskem obdobju 2015-2020.«

Župan

**OBRAZLOŽITEV:**

**Pravne osnove**

Zakon o kmetijstvu (Uradni list RS, št. 45/08, 57/12, 90/12 – ZdZPVHVVR, 26/14 in 32/15)  
Uredba o izvajanju lokalnega razvoja, ki ga vodi skupnost, v programskem obdobju 2014–2020 (Uradni list RS, št. 42/15)

**Ocena stanja:**

**Lokalna akcijska skupina (LAS) Barje** z zaledjem je bila ustanovljena s podpisom pogodbe o ustanovitvi 28. avgusta 2008 in deluje na območju, ki predstavlja jugo-zahodni del Ljubljanskega barja z njegovim hribovitim zaledjem (območje občin Borovnica, Brezovica, Dobrova-Polhov Gradec, Horjul, Log Dragomer in Vrhnika).

LAS Barje z zaledjem povezuje **19 partnerjev** javnega, zasebnega in ekonomskega sektorja ter številnih strokovnjakov na področju razvoja podeželja, ki si prizadevajo z inovativnimi idejami, s svojim znanjem in izkušnjami spodbujati prebivalce na območju LAS, da aktivno sodelujejo pri razvoju svojega okolja.

V programskem obdobju 2008-2015 je v okviru Leader programa, ki je bil opredeljen kot 4. os programa razvoja podeželja, LAS pripravljala, sodelovala in izvajala projekte, ki so se sofinancirani iz EU sredstev. Na podlagi izračuna opredeljenega v Uredbi o ukrepih 1., 3. in 4. osi Programa razvoja podeželja Republike Slovenije za obdobje 2007-2013 (Uradni list RS, št. 73/08, 17/09 in 38/14) je bilo Lokalni akcijski skupini za izvajanje projektov in delovanje v celotnem obdobju dodeljeno 931.552,38 €. (z odločbo v letu 2009, 873.901,56 € in na podlagi izračunane uspešnosti, v letu 2011, dodatna sredstva v višini 57.650,82€). Za delovanje je lahko LAS od teh sredstev namenila največ 20% sredstev.

Tabela: Dodeljena sredstva MKGP (2009-2014), z izračunanimi najvišjimi možnimi sredstvi za delovanje.

	<b>Dodeljena sredstva</b>	<b>Sredstva za delovanje(20%)</b>	<b>Sredstva za izvajanje projektov</b>
Dodeljena sredstva	<b>873.901,56 €</b>	174.780,31 €	699.121,25 €
Nagrada za uspešnost	<b>57.650,82 €</b>	11.530,16 €	46.120,66 €
Skupaj	<b>931.552,38 €</b>	186.310,47 €	745.241,91 €

V tem času je bilo izvedenih 47 projektov (od tega trije več fazni), skupaj je bilo vloženih 51 zahtevkov za projekte in 7 zahtevkov za delovanje. Skupna vrednost prijavljenih projektov je bila 1.929.294,49 €. Vrednost projektov ob zaključku je bila 1.721.460,65 € od tega so nosilci pokrili stroške v skupni višini 1.014.484,87 €, 706.975,78 € je bilo izplačanih Leader sredstev. Za delovanje je bilo porabljenih 7,55 % sredstev ali 140.598,37 €. (Vrednost projektov je bila ob oddaji zahtevkov nižja od načrtovane v prijavi. Spremembe so predvsem pri infrastrukturnih projektih, zaradi izrazitega padca cen različnih gradbenih del v letu 2011).

Tabela: Vrednost projektov ob zaključku projektov

	<b>Skupaj vrednost projektov</b>	<b>Skupaj stroški za delovanje</b>	<b>Skupna vrednost (projekti + delovanje)</b>
<b>Skupaj po vloženih zahtevkih</b>	1.721.460,65 €	140.598,37 €	1.862.059,02 €
<b>Skupaj v %</b>	<b>92,45%</b>	<b>7,55 %</b>	<b>100,00%</b>

Tabela: Pregled vrednosti izvedenih projektov od 2009-2014 z po območjih in skupnih projektih

<b>Območje</b>	<b>Vrednost projekta ob zaključku</b>	<b>Izplačana sredstva</b>
<b>Vrhnika</b>	826.143,64 €	338.235,84 €
<b>Dobrova-Polhov Gradec</b>	575.454,40 €	234.590,18 €
<b>Log Dragomer</b>	208.334,28 €	84.709,01 €
<b>KS Rakitna</b>	26.218,24 €	10.276,58 €
<b>Skupni projekti</b>	85.310,09 €	39.164,17 €
<b>SKUPAJ</b>	<b>1.721.460,65 €</b>	<b>706.975,78 €</b>

### Območje Vrhnike

Na območju Vrhnike je bilo izvedenih 24 projektov. Od tega je bila Občina Vrhnika nosilec 13 projektov, ostale so prijavili drugi nosilci na območju Občine. Skupna vrednost izvedenih projektov je bila 826.143,64 €, od tega je bil delež Leader sredstev po odločbi 338.235,84 €. Občina je za delovanje LAS Barje z zaledjem prispevala 0,5 € na prebivalca (popis 2002). V obdobju 2009-2015 je občina prispevala skupaj 50.305,50 €.

Tabela: Projekti na območju občine Vrhnika od 2009-2015

<b>NOSILEC PROJEKTA</b>	<b>NAZIV PROJEKTA</b>	<b>VREDNOST</b>	<b>DELEŽ LEADER SREDSTEV</b>
-------------------------	-----------------------	-----------------	------------------------------

TD BLAGAJANA	Strategija razvoja »Starega Malna«	8.256,00	2.064,00
OBCINA VRHNIKA	Ureditev večnamenskega prostora v podružnični osnovni šoli Bevke	15.072,05	6.280,02
OBCINA VRHNIKA	Obnova otroških igrišč na Vrhniki	38.762,96	15.931,90
OBCINA VRHNIKA	Spletni portal Občine Vrhnika	5.400,00	4.166,67
OBCINA VRHNIKA	Varčna osnovna šola	10.391,94	4.259,00
OBCINA VRHNIKA	Povečanje energetske učinkovitosti objektov	15.504,00	7.500,06
OBCINA VRHNIKA	Ureditev javnih parkirnih površin za POŠ in KD na Bevkah	74.770,87	31.154,53
OBCINA VRHNIKA	Ureditev tematsko učne poti v Bevkah	14.343,40	6.000,00
OBCINA VRHNIKA	Po korakih do nove Cankarjeve knjižnice	72.705,60	29.000,00
OBCINA VRHNIKA	Streha stare Mrakove šole	56.009,92	23.337,47
OBCINA VRHNIKA	Ureditev šolskega EKO vrta	5.504,86	2.293,69
OBCINA VRHNIKA	Obnova kotlovnice v Osnovni šoli Ivana Cankarja Vrhnika	139.970,30	58.320,97
OBCINA VRHNIKA	Varčni in zgledni javni objekti	41.085,01	17.024,58
OBCINA VRHNIKA	Ureditev tržnice na Vrhniki	77.781,30	38.890,65
PGD BEVKE	Nosilni zid zgodovina, izobraževanje, druženje	43.180,77	15.702,10
VRTEC VRHNIKA	Naravni kotički in čutna pot	41.751,99	20.013,93
ZIC	Argonavtski dnevi	40.509,71	14.208,76
ZIC	Promocija in razpoznavnost domačega kraja	8.791,05	2.666,67
ZIC	Turistični zemljevid Vrhnike	6.374,46	2.347,68
ZIC	ARGONAVTSKI DNEVI	54.014,07	17.723,49
ZIC	Turistični informator Vrhnike	10.829,60	3.766,67
ZIC	Argonavtski dnevi	45.133,78	15.583,00
		826.143,64	338.235,84

### Območje občine Dobrova-Polhov Gradec

Na območju občine Dobrova-Polhov Gradec je bila nosilec projektov le Občina. Izvedla je 10 projektov, od tega so bili trije v več fazah (več oddanih zahtevkov). Skupna vrednost izvedenih projektov 575.454,40€ od tega je Leader sredstev. Občina je obdobju 2009 do 2015 sofinancirala delovanje v višini 23.418,50 €.

Tabela: Projekti na območju občine Dobrova Polhov Gradec od 2009-2015

NAZIV PROJEKTA	VREDNOST	DELEŽ SREDSTEV LEADER
Zunanja ureditev vrtca Brezje, 2 f	11.068,20	4.166,66
Ureditev Blagajeve tematske poti	7.111,20	2.963,00

Blagajeva pot-naravna dediščina	34.011,99	13.651,32
Zunanja ureditev vrtca Brezje, 1f	41.627,43	17.052,98
Zunanja ureditev POŠ Črni Vrh	129.072,41	53.780,17
Ureditev prireditvenega prostora v Polhovem Gradcu 1f	52.785,35	21.993,90
Ureditev prireditvenega prostora v Polhovem Gradcu, 2f	39.118,96	14.975,96
Ureditev POŠ Šentjošt 1f	44.797,61	18.170,74
Ureditev POŠ Šentjošt, 2f	41.240,40	17.183,50
Ureditev POŠ Šentjošt, 3f	74.706,24	30.617,31
Izdelava prospekta »Blagajeva dežela«	11.516,55	5.006,00
Polhograjski otroci imajo novo igrišče	9.659,03	3.853,80
Zunanje športno igrišče na Črnem Vrhu	68.940,53	28.725,22
Ureditev otroškega igrišča na Dobrovi	9.798,50	2.449,62
<b>SKUPAJ</b>	<b>575.454,40</b>	<b>234.590,18</b>

### Območje občine Log-Dragomer

Na območju občine Log Dragomer je bila nosilec projektov le Občina. Izvedla je 6 projektov. Skupna vrednost izvedenih projektov 208.334,28 € od tega je 84.709,01€ Leader sredstev. Projekti bo bili sofinancirani v višini 42%.Občina je obdobju 2009 do 2015 sofinancirala delovanje v višini 11.746 €.

Tabela: Projekti na območju občine Log Dragomer od 2009-2015

NAZIV PROJEKTA	VREDNOST	DELEŽ LEADER SREDSTEV
Prenova kotlovnice v OŠ Log - Dragomer	51.452,88	21.087,25
Postavitev ograjenega in razsvetljenega otroškega igrišča v Dragomerju	21.613,95	9.146,95
Obnova obeležij NOB v Občini Log Dragomer	6.298,00	2.934,00
OBNOVA VRTCA V DRAGOMERJU	77.743,30	32.509,71
Otroško igrišče LOG	24.754,71	10.314,47
Prenova tal telovadnice v OŠ Log - Dragomer	26.471,44	8.716,63
<b>SKUPAJ</b>	<b>208.334,28</b>	<b>84.709,01</b>

### Območje Rakitne

Krajevna Skupnost Rakitna je k LAS Barje z zaledjem pristopila v letu 2013. Na območju je bil izveden en projekt v višini 26.218,24 €, delež Leader sredstev 10.276,58 €.

Tabela: projekti na območju KS Rakitna

NAZIV PROJEKTA	VREDNOST	DELEŽ LEADER SREDSTEV
Gozdna in arheološka učna pot Rimski zid Rakitna	26.218,24	10.276,58

**Projekti na območju LAS Barje z zaledjem**

Na območju je bilo izvedenih 8 projektov, ki so se izvajali na območju več občin. Skupna vrednost izvedenih projektov ob oddaji zahtevka je bila 85.310,09€, od tega so bila sredstva Leader sredstva 39.164,17 €.

Tabela: Projekti na območju LAS Barje z zaledjem od 2009-2015

NOSILEC	NAZIV PROJEKTA	VREDNOST	DELEŽ SREDSTEV LEADER
KP Ljubljansko barje	Strokovna vodenja po KP Ljubljansko barje	5.438,38	2.368,56
KP Ljubljansko barje	Usklajeno upravljanje kmetijskih zemljišč s cilji Krajinskega parka Ljubljansko barje	13.218,09	0,00
LAS	Usposabljanje za turistično vodenje	7.221,61	4.300,00
LAS	Prodajamo dobrote naših kmetij	17.373,22	9.358,18
LAS	Označitev in ureditev kolesarske povezave na Ljubljanskem barju	11.840,80	7.136,35
LAS	Novi izzivi v turistični ponudbi	7.412,36	5.915,03
ZIC	Pojdimo na izlet v tujih jezikih	12.424,83	6.752,72
ZIC	Turistični informator Vrhnike	10.380,80	3.333,33
SKUPAJ		85.310,09	39.164,17

**Poglavitne rešitve:**

V novem obdobju na podlagi priporočil EU lahko pristop Leader izvajajo tudi drugi evropski skladi. Preimenoval se je v lokalni razvoj, ki ga vodi skupnost (CLLD). Vanj sta se poleg kmetijskega sklada vključila še ribiški in regionalni sklad. Uredba, ki je bila sprejeta junija 2015, natančneje določa postopke, okvir sredstev posameznega sklada in način priprave lokalne razvojne strategije, ki bo podlaga za izvajanje projektov.

LAS mora na podlagi Uredbe o izvajanju lokalnega razvoja, ki ga vodi skupnost, v programskem obdobju 2014–2020 (Uradni list RS, št. 42/15), obsegati območje 10.000 do 150.000 prebivalcev (naselja nad 10.000 prebivalcev se ne upoštevajo pri izračunu podpore za kmetijski sklad, mestna naselja so izločena iz regionalnega sklada). Območje posamezne občine se ne sme deliti na več LAS.

Las se mora oblikovati kot pogodbeno partnerstvo, katerega člani so javni in zasebni subjekti (tudi pravne osebe javnega prava, društva druge pravne osebe zasebnega prava, ki delujejo v javnem interesu). Posamezna interesna skupina nima več kot 49 % glasovalnih pravic. Člani morajo skleniti zavezujočo pogodbo med partnerji. Vodilni partner mora biti pravna oseba, ki ga je izbran izmed članov ali z javnim naročilom. Vodilni partner mora biti kadrovske, finančno in upravno sposoben, zagotoviti mora operativno vodenje.

LAS pripravi strategijo, ki jo potrdi koordinacijski odbor, sestavljen iz predstavnikov vseh skladov. Strategija mora imeti natančno opredeljene vsebine in finančna sredstva posameznih ukrepov, predlog javnega poziva in merila za izbor projektov. Roki za oddajo strategije so trije 30.10.2015, 31.1.2016 in 16.6.2016. (Las Barje z zaledjem načrtuje prijavo na drugi rok, 31.1.2016). Potrjena strategija je podlaga za objavo razpisa za izbor projektov.

Območje LAS Barje z zaledjem je na podlagi kriterijev upravičeno do črpanja sredstev iz kmetijskega in regionalnega sklada (v skupnih sredstvih so predvideni tudi stroški za delovanje v višini 20%). Glavni sklad je za posamezno LAS tisti, iz katerega je LAS upravičena do najvišjega deleža sredstev. Projekti sofinancirani iz kmetijskega sklada se lahko izvajajo na celotnem območju. Projekti sofinancirani iz regionalnega sklada se lahko izvajajo v naseljih določenih v izračunu.

Tabela: Izračun sredstev kmetijskega sklada

občina	število prebivalcev 1.7.2014	površina v km <sup>2</sup>	KOEFIICIENTI ZA IZRAČUN			IZRAČUN SREDSTEV			
			točka na prebivalca	točka na površino	razvitost občin	na prebivalca	na površino	na razvitost	skupaj sredstva EKSPR
Borovnica	4.211	42	10	550	1,03	42.110	23.265	60.000	125.375
Brezovica	11.827	91	10	550	1,05	118.270	50.160	60.000	228.430
Dobrova Polhov Gradec	7.535	118	10	550	1,14	75.350	64.625	55.000	194.975
Horjul	2.952	33	10	550	1,30	29.520	17.875	55.000	102.395
Log Dragomer	3.610	11	10	550	1,09	36.100	6.050	60.000	102.150
Vrhnika	16.627	126	10	550	1,17	166.270	69.465	55.000	290.735
<b>SKUPAJ</b>	<b>46.762</b>	<b>421</b>				<b>467.620</b>	<b>231.440</b>	<b>345.000</b>	<b>1.044.060</b>

Tabela: Izračun sredstev regionalnega sklada

	Podlaga	Naselje	formula	znesek v EUR za celotno obdobje	OPOMBA
fiksni del	medobčinska središča	Vrhnika	$242.000+(242.000*1*0,3)$	314.600	eno naselje v fiksnem delu (priloga uredbe)
variabilni del	funkcionalna urbana območja	Dobrova Polhov Gradec	$138000+(13800*2*0,1+138000*9*0,3)$	538.200	V variabilnem delu dve funkcionalni urbani območji in 9 naselij v ostalih urbanih
variabilni del	funkcionalna urbana območja	Horjul			

variabilni del	Ostala urbana območja (letopis 2013 poglavje 32.1)	Brezovica pri Ljubljani			območjih
variabilni del	Ostala urbana območja (letopis 2013 poglavje 32.1)	Borovnica			
variabilni del	Ostala urbana območja (letopis 2013 poglavje 32.1)	Verd			
variabilni del	ostala urbana območja (Pravilnik)	Jezero*			
variabilni del	ostala urbana območja (Pravilnik)	Notranje Gorice*			
variabilni del	ostala urbana območja (Pravilnik)	Dragomer*			
variabilni del	ostala urbana območja (Pravilnik)	Log pri Brezovici*			
variabilni del	ostala urbana območja (Pravilnik)	Rakitna*			
variabilni del	ostala urbana območja (Pravilnik)	Vnanje Gorice*			
			SKUPAJ ZA OBMOČJE	852.800	

Kraji označeni z \*: kraji naj bi bili določeni v posebnem pravilniku, ki še ni sprejet.

#### Postopek izbora in izvajanja projektov:

- Las objavi Javni razpis.
- Na podlagi meril izbere projekte.
- Podatke o izbranih projektih posreduje na Agencijo RS za kmetijske trge ali MGRT, kjer izdajo odločbo direktno nosilcu.
- Po zaključku projekta LAS skupaj z nosilcem pripravi zahtevke, in ga posreduje na ARSKTRP ali MGRT, ki v kolikor je zahtevek upravičen, nakaže sredstva direktno upravičencu.

#### Ocena finančnih posledic

V preteklem obdobju so občine, ki so pristopile k pogodbenemu partnerstvu, sofinancirale delovanje in izvajanje skupnih projektov na podlagi določila v ustanovni pogodbi in sicer 1€ na prebivalca v prvem

letu in 0,50 € na prebivalca v vseh naslednjih letih do zaključka obdobja, ki se izteče konec letošnjega leta. Predvidoma naj bi sofinanciranje občin ostalo nespremenjeno tudi v novem obdobju.



## OSNUTEK REBALANSA II ZA LETO 2015

Kriteriji:

Proračunski uporabnik (PU)  
Programska klasifikacija (PK)  
Proračunska postavka (PP)  
Načrt razvojnih programov (NRP)  
Konto

Opis	Obdobje	Okvirna vrednost	Realizacija: 2014		Vejavni proračun:		OSN: 2015-03
			1	2	1	2	
<b>11 KMETIJSTVO, GOZDARSTVO IN RIBIŠTVO</b>			69.557,94	97.000,00	93.460,16		
11021001 Pomoč pri ohranjanju kmetijske proizvodnje			4.363,91	8.039,84	4.500,00		
402099 DRUGI SPLOŠNI MATERIAL IN STORITVE			4.363,91	3.500,00	3.500,00		
402907 IZDATKI ZA STROKOVNO IZOBRAŽEVANJE ZAPOSLENIH			0,00	2.000,00	2.000,00		
412000 TEKOČI TRANSFERI NEPRIDOBITNIM ORGANIZACIJAM IN USTANOVAM			227,99	500,00	500,00		
0B008-14-0013 Podpora čebelarjem	01.01.2014 - 31.12.2016	23.103,01	0,00	4.539,84	1.000,00		
410217 KOMPLEKSNE SUBVENCije V KMETIJSTVU			0,00	4.539,84	1.000,00		
11023001 Urejanje zemljišč			0,00	11.179,55	11.179,55		
402503 TEKOČE VZDRŽEVANJE DRUGIH OBJEKTOV			0,00	11.179,55	11.179,55		
11023002 Poljske poti			11.001,02	20.580,61	20.580,61		
402503 TEKOČE VZDRŽEVANJE DRUGIH OBJEKTOV			11.001,02	20.580,61	20.580,61		
11032001 Oskrba zapuščenih živali			21.232,68	25.000,00	25.000,00		
402099 DRUGI SPLOŠNI MATERIAL IN STORITVE			21.232,68	25.000,00	25.000,00		

# OSNUTEK REBALANSA I ZA LETO 2015

Datum 27.10.2015  
Stran 2

Opis	Obdobje	Okvira vrednost	Realizacija:		Veljavni proračun:		OSN: 2015-03
			2014		2		
			1	2	1	2	
11041002 Tekoče vzdrževanje			32.960,33	32.200,00	32.200,00	32.200,00	3
402503 TEKOČE VZDRŽEVANJE DRUGIH OBJEKTOV			32.960,33	32.200,00	32.200,00	32.200,00	
402937 STROŠKI DAVČNIH POSTOPKOV			32.947,46	31.710,00	31.710,00	31.710,00	
402999 DRUGI OPERATIVNI ODHODKI			0,00	28,68	28,68	28,68	
			12,87	461,32	461,32	461,32	
			<b>0,00</b>	<b>0,00</b>	<b>0,00</b>	<b>0,00</b>	

---

**11 KMETIJSTVO, GOZDARSTVO IN RIBIŠTVO**

---

93.460 €

**11021001 Pomoč pri ohranjanju kmetijske proizvodnje**

-3.540 €

Obrazložitev dejavnosti v okviru proračunske postavke

Na kontu 410217 - kompleksne subvencije v kmetijstvu so bila predvidena sredstva za spodbujanje in ohranjanje čebelarstva - čebeljih družin. V letošnjem letu je bil potrjen program razvoja podeželja na državni ravni, ki je določal nove kriterije in merila za pridobitev tovrstnih sredstev - subvencij. Potrebno je sprejeti nove pravilnike, katere potrdi Ministrstvo za kmetijstvo, gozdarstvo in prehrano. Teh postopkov Občina Brezovica še ni zaključila, zato ni prišlo do porabe sredstev na tej postavki in so se razdelila na druge postavke izven področja 11.



## OSNUTEK REBALANSI II ZA LETO 2015

## Kriteriji:

Proračunski uporabnik (PU)

Programska klasifikacija (PK)

Proračunska postavka (PP)

Načrt razvojnih programov (NRP)

Konto

Opis	Obdobje	Okvirna vrednost	Realizacija: 2014			OSN: 2015-03
			1	2	3	
14 GOSPODARSTVO			30.445,56	49.800,00	53.302,93	
14031001 Promocija občine			27.359,51	45.680,71	49.453,93	
402003 ZALOŽNIŠKE IN TISKARSKÉ STORITVE TER STROŠKI FOTOKOPIRANJA			27.359,51	19.680,71	21.480,13	
402005 STROŠKI PREVAJALSKIH STORITEV			3.148,13	1.000,00	5.000,00	
402006 STROŠKI OGLAŠEVALSKIH STORITEV IN STROŠKI OBJAV			0,00	72,47	72,47	
402099 DRUGI SPLOŠNI MATERIAL IN STORITVE			0,00	878,40	860,10	
402113 GEODETSKE STORITVE, PARCELACIJE, CENITVE IN DRUGE PODOBNE STORITVE			2.223,52	10.202,31	10.184,64	
402599 DRUGI IZDATKI ZA TEKOČE VZDRŽEVANJE IN ZAVAROVANJE			793,00	2.527,53	1.306,62	
402901 PLAČILA AVTORSKIH HONORARJEV			2.000,80	5.000,00	4.056,30	
402903 PLAČILA ZA DELO PREKO ŠTUDENTSKEGA SERVISA			3.007,84	0,00	0,00	
402920 SODNI STROŠKI, STORITVE ODVETNIKOV, SODNIH IZVEDENCEV, TOLMAČEV, NOTARJI			317,78	0,00	0,00	
420804 NAČRTI IN DRUGA PROJEKTA DOKUMENTACIJA			57,24	0,00	0,00	
05008-15-0021 Dokumentacija za ureditev Podpeškega jezera z okolico	01.01.2015 - 31.12.2016	40.000,00	0,00	20.000,00	19.995,80	
420804 NAČRTI IN DRUGA PROJEKTA DOKUMENTACIJA			0,00	20.000,00	19.995,80	
05008-15-0023 Ureditev turistično-informativne točke v Podpeškem kamnolomu	01.01.2015 - 31.12.2016	12.000,00	0,00	6.000,00	5.978,00	
420804 NAČRTI IN DRUGA PROJEKTA DOKUMENTACIJA			0,00	6.000,00	5.978,00	
05008-15-0064 Parkovne površine Vila Kobi in obrežje	21.11.2015 - 31.12.2015	2.000,00	0,00	0,00	2.000,00	
420800 ŠTUDIJA O IZVEDLJIVOSTI PROJEKTA			0,00	0,00	500,00	

# OSNUTEK REBALANSA I ZA LETO 2015

Datum 27.10.2015

Stran 2

Opis	Obdobje	Ostvarena vrednost	Realizacija:		Večjavni proračun:	OSN: 2015-03
			2014			
			1	2		
420804 NAČRTI IN DRUGA PROJEKTI NA DOKUMENTACIJA			0,00	0,00		1.500,00
14032002 Sofinanciranje programa turističnih in drugih društev			3.086,05	4.119,29		3.849,00
			3.086,05	4.119,29		3.849,00
412000 TEKOČI TRANSFERI NEPRIDOBITNIM ORGANIZACIJAM IN USTANOVAM			3.086,05	4.119,29		3.849,00
			0,00	0,00		0,00

---

## 14 GOSPODARSTVO

53.303 €

### 14031001 Promocija občine

+3.773 €

#### Obrazložitev dejavnosti v okviru proračunske postavke

Program 1403 Promocija Slovenije, razvoj turizma in gostinstva se poveča za 3773,22 EUR.

Vsa prosta sredstva se prerazporedijo na postavko 14031001 Promocija občina na konte 402003 Založniške in tiskarske storitve ter stroški fotokopiranja, 420804 Načrti in druga projektna dokumentacija, 420800 Študija o izvedljivosti projekta in 402599 Drugi izdatki za tekoče vzdrževanje in zavarovanje.

Konto 402003 Založniške in tiskarske storitve ter stroški fotokopiranja se poveča za vrednost 4.000,00 EUR, zaradi tiska turističnih prospektov o naravni in kulturni dediščini občine.

Konto 420804 Načrti in druga projektna dokumentacija se poveča za vrednost 1.473,80 EUR, zaradi izdelave PGD za ureditev parkovnih površin ob vili Kobi z ureditvijo dela nabrežja ob Ljubljani (del NRP: OB008-15-0061 Parkovne površine vila Kobi in obrežje).

Konto 420800 Študija o izvedljivosti projekta se poveča na vrednost 500,00 EUR, zaradi izdelave statične študije za ureditev pergole v sklopu parkovnih površin ob vili Kobi (del NRP: OB008-15-0061 Parkovne površine vila Kobi in obrežje).

Konto 402599 Drugi izdatki za tekoče vzdrževanje in zavarovanje se ohrani na vrednosti 500,00 EUR, zaradi vzdrževanja planinskih poti.

### 14032002 Sofinanciranje programa turističnih in drugih društev

-270 €

#### Obrazložitev dejavnosti v okviru proračunske postavke

Vsa prosta sredstva na postavki 14032002 Sofinanciranje programa turističnih in drugih društev se prerazporedijo na postavko 14031001 Promocija občine na konte 402003 Založniške in tiskarske storitve ter stroški fotokopiranja, 420804 Načrti in druga projektna dokumentacija, 420800 Študija o izvedljivosti projekta in 402599 Drugi izdatki za tekoče vzdrževanje in zavarovanje.





## OSNUTEK REBALANSANJA ZA LETO 2015

Datum 27.10.2015  
Stran 1

Kriteriji:

Proračunski uporabnik (PU)  
 Programska klasifikacija (PK)  
 Proračunska postavka (PP)  
 Načrt razvojnih programov (NRP)  
 Konto

Opis	Obdobje	Okvira vrednost	Realizacija: 2014		Veljavni proračun:	OSN: 2015-03
			1	2		
16021001 Vzdrževanje geoinformacijskega sistema			4.587,20	5.000,00	5.000,00	5.000,00
402011 STORITVE INFORMACIJSKE PODOPORE UPORABNIKOM			4.587,20	5.000,00	5.000,00	5.000,00
402099 DRUGI SPLOŠNI MATERIAL IN STORITVE			4.453,00	4.500,00	4.500,00	4.500,00
			134,20	500,00	500,00	500,00
			0,00	0,00	0,00	0,00



# OSNUTEK REBALANSA II ZA LETO 2015

Datum 27.10.2015  
Stran 1

Kriteriji:

Proračunski uporabnik (PU)  
Programska klasifikacija (PK)  
Proračunska postavka (PP)  
Načrt razvojnih programov (NRP)  
Konto

Opis	Obdobje	Okvirna vrednost	Realizacija: OSN: 2015-03		
			2014	Veljavni proračun:	
	1	2	3		
16023001 Stroški urbanista, prostorski akti	62.634,61	60.000,00	60.000,00	60.000,00	
402008 RAČUNOVODSKE, REVIZORSKE IN SVETOVALNE STORITVE	62.634,61	60.000,00	60.000,00	60.000,00	
402099 DRUGI SPLOŠNI MATERIAL IN STORITVE	0,00	19.324,00	19.324,00	19.324,00	
402113 GEODETSKE STORITVE, PARCELACIJE, CENITVE IN DRUGE PODOBNE STORITVE	40.475,19	40.676,00	40.676,00	40.676,00	
402903 PLAČILA ZA DELO PREKO ŠTUDENTSKEGA SERVISA	5.475,36	0,00	0,00	0,00	
420400 PRIPRAVA ZEMLJIŠČA	511,52	0,00	0,00	0,00	
420800 ŠTUDIJA O IZVEDLJIVOSTI PROJEKTA	1.756,80	0,00	0,00	0,00	
	14.415,74	0,00	0,00	0,00	
	0,00	0,00	0,00	0,00	



# NRP

---

## **OB008-14-0013 Podpora čebelarjem** 1.000 €

---

Obrazložitev spremembe vrednosti načrta razvojnih programov.

NRP - OB008-14-0013 - PODPORA ČEBELARJEM - konto 410217 - kompleksne subvencije v kmetijstvu so bila predvidena sredstva za spodbujanje in ohranjanje čebelarstva - čebeljih družin. V letošnjem letu je bil potrjen program razvoja podeželja na državni ravni, ki je določal nove kriterije in merila za pridobitev tovrstnih sredstev - subvencij. Potrebno je sprejeti nove pravilnike, katere potrди Ministrstvo za kmetijstvo, gozdarstvo in prehrano. Teh postopkov Občina Brezovica še ni zaključila, zato ni prišlo do porabe sredstev na tej postavki in so se razdelila na druge postavke izven področja 11.

---

## **OB008-15-0021 Dokumentacija za ureditev Podpeškega jezera z okolico** 19.996 €

---

Obrazložitev spremembe vrednosti načrta razvojnih programov.

Zmanjšanje NRP-ja zaradi uskladitev. -4 €

---

## **OB008-15-0023 Ureditev turistično-informativne točke v Podpeškem kamnolomu** 5.978 €

---

Obrazložitev spremembe vrednosti načrta razvojnih programov.

Zmanjšanje NRP-ja zaradi uskladitev. -22 €

---

## **OB008-15-0064 Parkovne površine Vila Kobi in obrežje** 2.000 €

---

Obrazložitev spremembe vrednosti načrta razvojnih programov.

Konto 420804 Načrti in druga projektna dokumentacija se poveča na vrednost 1.473,80 EUR, zaradi izdelave PGD za ureditev parkovnih površin ob vili Kobi z ureditvijo dela nabrežja ob Ljubljani.

Konto 420800 Študija o izvedljivosti projekta se poveča na vrednost 500,00 EUR, zaradi izdelave statične študije za ureditev peregole v sklopu parkovnih površin ob vili Kobi. +2.000 €



AD5

Na podlagi drugega odstavka 85. člena Zakona o urejanju prostora (Uradni list RS, št. 33/2007, 70/2008 - ZVO-1B, 108/2009, 80/2010 - ZUPUDPP, 43/2011 - ZKZ-C, 57/2012, 57/2012 - ZUPUDPP-A, 109/2012, 76/2014-US) ter 16. člena Statuta Občine Brezovica (Uradni list RS, št. 10/09) je Občinski svet Občine Brezovica na xx. seji dne xx.xx.2015 sprejel

## **ODLOK**

### **o spremembah in dopolnitvah Odloka o zakoniti predkupni pravici Občine Brezovica**

#### **1. člen**

Dopolni se 2. člen – tretja alineja, tako da se glasi:

»- V KS Podpeč - Preserje: parc. št. 364/39 k.o. Jezero, parc.št. 913/6, 916/12 k.o. Preserje.«

#### **2. člen**

Doda se nova - četrta alineja v 2. členu, ki se glasi:

»- V KS Rakitna: parc. št. 124/1, 124/10, 124/12, 126/13 in 126/14 k.o. Rakitna.«

#### **3. člen**

Ta odlok začne veljati peti dan po objavi v Uradnem listu Republike Slovenije.

Št. izv. xx/2015

Brezovica, dne xx. meseca 2015

Župan  
Občine Brezovica  
Metod Ropret l.r.

20A











Na podlagi 13. člena Zakona o varstvu kulturne dediščine (Uradni list RS, št. 16/08, 123/08, 8/11, 30/11 odl.US, 90/12 in 111/13) in \_\_\_\_\_ člena Statuta občine Brezovica (Uradni list RS / Uradno glasilo občine Brezovica, št. \_\_\_\_\_) ter predloga Zavoda za varstvo kulturne dediščine št. \_\_\_\_\_ z dne \_\_\_\_\_ je Občinski svet Občine Brezovica na \_\_\_\_\_ redni / izredni seji dne \_\_\_\_\_ sprejel

## O D L O K

### **o razglasitvi Kušljanovega gradu na Podplešivici za kulturni spomenik lokalnega pomena**

#### 1. člen

Za kulturni spomenik lokalnega pomena se razglasi enota dediščine: Podplešivica - Kušljanov grad, EŠD 11806 (v nadaljnjem besedilu: spomenik).

#### 2. člen

(1) Vrednote, ki utemeljujejo razglasitev za spomenik, so:

Zaradi izjemnega ambienta, zgodovinske pričevalnosti ter stavbno-zgodovinskih, estetskih in etnološko-socialnih kvalitet se varujeta Kušljanov grad in območje znotraj njegovega obzidja.

Srednjeveška graščina, katere stavbnemu razvoju sledimo od 16. stoletja in je bila kasneje upodobljena med Valvasorjevimi grafikami, ima iz najstarejšega časa stavbne zgodovine ohranjeno: stavbno strukturo, obočne sisteme, lesena renesančna stropova, kamniti tlak in več stavbnih elementov; iz časa baroka so ohranjeni fragmenti šivanih robov na fasadi in najverjetneje tudi polkrožni kamniti portal na vhodu v graščino ter lesene stopnice v nadstropje in sušilnico za sadje v veži iz časa zadnje obnove pred več kot sto leti.

(2) Spomenik se razglasi z namenom, da se zagotovita njegov nadaljnji obstoj in celovitost ter ohranijo naslednje varovane sestavine:

- Izvirne značilnosti stavbe, kot so: tlorisna in arhitekturna zasnova gradu, materialna struktura, skupaj s stavbnimi elementi: zidani, obokani in leseni stropovi, tlaki, stopnišča, sušilnica za sadje v veži ...
- Dvorišče z obzidjem, drevesi (lipa), vrtom in pomožnimi starejšimi objekti, ki so pripadali graščini.
- Komunikacijska in infrastrukturna navezava na okolico.
- Nepozidani prostor v območju spomenika.
- Parkovna zasnova, oblikovane naravne prvine prostora, objekti in pritikline, namenjeni uporabi in oplešanju.

#### 3. člen

(1) Spomenik obsega nepremičnine: parcele št.: 2790/1, 2799/4, 2799/5, 2801/1, 2801/2, vse k.o. Brezovica.

(2) Zaradi zagotavljanja prostorske celovitosti se spomeniku določi vplivno območje, ki obsega nepremičnine: parc. št. 2790/6, 2790/13, 2790/14, 2790/21 - del, 2790/23, 2790/31, 2790/33 vse k.o. Brezovica

(3) Meje spomenika in njegovega vplivnega območja so določene na digitalnem katastrskem načrtu v merilu 1:2880 in vrisane na temeljnem topografskem načrtu v merilu 1 : 5000.

(4) Izvirnike načrtov iz prejšnjega odstavka hranita občina Brezovica (v nadaljnjem besedilu: občina) in Zavod za varstvo kulturne dediščine Slovenije (v nadaljnjem besedilu: zavod).

#### 5. člen

Za spomenik velja varstveni režim, ki določa:

- Varovanje ohranjenih kulturnih, umetnostnih in arhitekturnih, etnoloških in zgodovinskih vrednot v celoti, v njihovi izvirnosti in neokrnjenosti.
- Strokovno vzdrževanje in obnavljanje vseh neokrnjenih prvin arhitekture objektov po načelu ohranjanja njihove izvirne tlorisne zasnove, gabaritov, lege, velikosti, oblike, sestave in barvne podobe.
- Strokovno prenovo okrnjenih izvirnih prvin arhitekture in stavbnih elementov, tudi v smislu rekonstrukcije podobe spomenika.
- Odstranitev naknadno grajenih, neustreznih objektov na območju spomenika.
- Prepoved spreminjanja vseh varovanih vrednot arhitekturne zasnove z rušenjem in odstranjevanjem kot tudi z nadzidavo, prezidavo in prizidavo.
- Podrejanje vsake rabe in vseh posegov v objekt ter njegovo območje ohranjanju in vzdrževanju varovanih spomeniških lastnosti.
- Omogočanje predstavitve celote in posameznih zaščiteneh elementov ter dostopnost javnosti v meri, ki ne ogroža varovanja spomenika.
- Posegi v območju spomenika in njegovem vplivnem območju so dopustni ob predhodnem soglasju ZVKDS, OE Ljubljana.

#### 6. člen

Za vplivno območje spomenika velja varstveni režim, ki določa:

- Ohranjanje nepozidanega odprtega prostora na kmetijskem zemljišču severno in zahodno od spomenika, na območjih pozidave pa se ohranjajo fragmenti kulturne dediščine, dopušča se nadomestna in dopolnilna gradnja. Novi posegi morajo biti skladni s smernicami varstva kulturne dediščine.
- Za vse posege je potrebno pridobiti soglasje Zavoda za varstvo kulturne dediščine.

#### 7. člen

(1) Lastnik, posestnik in upravljavec spomenika morajo v sorazmerju s svojimi zmožnostmi javnosti omogočiti dostopnost spomenika in njegovo predstavljanje. Javni dostop ne sme ogrozati spomenika in posameznih spomeniških vrednot, zlasti ne njegove osnovne namembnosti.

#### 8. člen

(1) Spomenik se označi v skladu s pravilnikom o označevanju spomenikov kulturne dediščine, s predpisano oznako, ki ne krni likovne podobe ali posameznih delov kulturnega spomenika.

#### 9. člen

(1) Za vse posege v spomenik je treba predhodno pridobiti kulturnovarstvene pogoje in kulturnovarstveno soglasje zavoda.

#### 10. člen

Nadzor nad izvajanjem odloka opravlja inšpektorat, pristojen za področje kulturne dediščine.

11. člen

(1) Pristojno sodišče po uradni dolžnosti zaznamuje v zemljiški knjigi status kulturnega spomenika na nepremičninah, navedenih v prvem odstavku 3. člena tega odloka.

(2) Status vplivnega območja se v zemljiški knjigi ne zaznamuje.

12. člen

Ta odlok začne veljati naslednji dan po objavi v Uradnem listu Republike Slovenije  
(*VARIANTA: uradnem glasilu* \_\_\_\_\_).

Številka: \_\_\_\_\_  
dne \_\_\_\_\_

Župan Občine Brezovica







## Obvezni elementi predloga za razglasitev nepremičnega kulturnega spomenika

Obrazec mora biti izpolnjen posebej za vsako enoto dediščine, ki je predlagana za razglasitev za kulturni spomenik.  
Če je za predlog razglasitve izdelan elaborat razglasitve, mora biti ta obrazec njegov sestavni del.

Datum: \_\_\_\_\_

### I. VRSTA SPOMENIKA

- spomenik lokalnega pomena  
 spomenik državnega pomena

### II. ENOTA DEDIŠČINE

EŠD: 11806

Ime enote: Podplešivica – Kušljanov grad

### III. OBSEG RAZGLASITVE

- posamezni spomenik  
 spomeniško območje  
 razglasitev na podlagi sporazuma  
 enotno zavarovanje spomenika in narave

### IV. OPIS ENOTE

Kratek opis enote dediščine in predvsem njenih značilnosti.

Kušljanov grad, imenovan tudi dvorec Zablate (Sablete), Grad za blatom ali Moostal, po zgodovinskih virih izhaja iz 16. stoletja. Prva upodobitev je iz leta 1679, v Valvasorjevih grafikah, in prikazuje kvadraten, tri krat triosen, enonadstropen dvorec s štirikapno šotorasto streho, obdan z nizkim obzidjem in manjšimi gospodarskimi poslopji. Do danes se je ohranil dvorec s številnimi stavbnimi členi ter del obzidja.

### V. VREDNOTE, KI UTEMELJUJEJO RAZGLASITEV ZA KULTURNI SPOMENIK

Na kratko (v obliki alinej) opišite vrednote in vrednosti, ki utemeljujejo razglasitev za kulturni spomenik. Vrednote in vrednosti opišite v povezavi z varovanimi sestavinami spomenika (glej poglavje VI.).

Vrednote, ki utemeljujejo razglasitev, bodo sestavni del odloka in bodo objavljene v aktu o razglasitvi.

Na zahodnem delu Ljubljanskega barja pod Plešivico se nahaja Kušljanov grad. Stavbnemu razvoju objekta sledimo od 16. stoletja. Prvi ga je upodobil J. W. Valvasor v topografiji leta 1679. Kljub nekaterim predelavam objekta so se do danes ohranili gabarit, tloris ter veliko historično pričevalnih stavbnih členov.

Pri opredelitvi vrednot upoštevajte:

- Lokacija

Kušljanov grad se nahaja na zahodnem delu Ljubljanskega barja pod Plešivico. V preteklosti, kot navaja J. W. Valvasor, ga je obdajalo močvirje, zato je pot do njega vodila le iz ene smeri čez več mostov. Grad stoji na nekoliko višjem terenu in že v preteklosti so bile ob gradu obdelovalne površine ter gozdič.

- Starost

Dvorec je bil zgrajen po letu 1453.<sup>1</sup> Iz zgodovinskih virov je mogoče razbrati, da je bilo leta 1453 območje v lasti Nikolaja Luegerja, ki je dajal v fevd desetino po Brezovici, Vnanjih in Notranjih goricah ter na Plešivici, torej v vaseh, ki so kasneje pripadale Kušljanovemu gradu. Valvasor<sup>2</sup> Luegerjev ne omenja, ampak kot prve znane gospodarje navaja le gospode Mauritsche. Njim so menjaje se sledili gospodje Galli in spet Mavriči. Po Smoletovi<sup>3</sup> je bil dvorec prvič izpričan leta 1630, ko ga je Daniel Mavrič izročil Ehrenreichu pl. Gallu v zameno za gospostvi Gabrje in Šentjurjeva gora. Ta naj bi dvorec že čez tri leta prodal Gašperju Kuschlanu (Kušljanu), ki mu je sledil sin Adam. V lasti rodbine Kušljan, od koder izhaja tudi ime dvorca, sta ostala dvorec in posest vse do leta 1872, ko ga je Izabela Rey-Castelleto, roj. Kušljan, prodala možu Feliksu. Leta 1907 je grad prišel v last posestnika Antona Leniča iz Plešivice,<sup>4</sup> ki je imel v dolini dobršen del posesti in je bila lokacija gradu zanj izjemno prikladna. Denar za nakup graščine naj bi Lenič prislužil v Ameriki, saj je šel tja, kot pravijo ustni viri, kar dvakrat. Anton Lenič je grad leta 1954 zapustil svojim potomcem, katerih nasledniki živijo tudi danes v graščini. Izvajajo se le najnujnejša vzdrževalna dela, vendar dvorec kljub vsemu hitro propada. Pred leti je bil oddvojen jugozahodni del posesti in porušen je bil del zidu, ki je obdajal graščino.

- opis

Dvorec je ohranil arhitekturno zasnovo iz časa njegove gradnje. Obrnila se je smer slemena; nekdanj šotorasta streha je danes spremenjena v streho s čopom; odstranjen je vogalni stolpič in dodanih je nekaj oken. Na vhodu v hišo je polkrožen kamnit portal, najverjetnje kasnejšega, morda baročnega izvora. Nad vhodom so ostanki ovalnega plemiškega grba iz kamnitega tufa, vendar se vsebine na da razbrati. Na vogalih graščine so še vidni fragmenti baročne poslikave, ki jih je, tako kot številne druge stavbne elemente, preglasila zadnja večja obnova graščine po velikonočnem potresu leta 1895. Nanjo kaže letnica 1896, izpisana na eni od stopnic v nadstropje. Viri navajajo, da je bila ob potresu Kušljanovemu gradu prizadejana škoda, nanj pa opominjajo tudi vidna sidra na fasadah, ki povezujejo stene objekta. Potres je najverjetneje uničil tudi kak kamnit portal ali stavbni člen, ki ga glede na sorodne objekta v gradu pogrešamo.

Gradič je enonadstropen, skoraj kvadratnega tlorisa z bogato obokano centralno vežo, ki poteka po srednji osi objekta. Za del tlaka v veži - večji kamniti skladi iz črnega lesnobrdskega kamna - predvidevamo, da izhaja iz začetka stavbne zgodovine; tlak na zahodni strani veže je kasnejši, zaradi utorov, najverjetneje prinešen od drugod. V veži je tudi sušilnica za sadje, kar predstavlja izjemno redkost. Veža deli objekt na bivalni in gospodarski del. V bivalnem delu so trije prostori, strop v njih je lesen in ometan. Tako kot bivalni del je tudi gospodarski razdeljen na tri dele, katerih stropovi so zidani in obokani. Prvi, vzhodni del kleti, je nekoliko vkopan, zato da je zadrževal nizko temperaturo in so vanj spravljali pridelke, ostala dva sta na ravni pritličja. Namembnost drugih dveh gospodarskih prostorov je spremenjena, vendar predvidevamo, da je bila v zadnjem - zahodnem delu nekdanj črna kuhinja.

Iz veže vodijo stopnice v nadstropje, kjer se tloris ponovi. Strop v nadstropju je lesen. Po oblikovanosti stropa v veži sklepamo, da izhaja iz časa renesanse. Nadstropje je predelano,

<sup>1</sup> Internetni vir. Zgodovinski zbornik iz leta....str. 892... po Dimitz, Geschichte Krains, I., str. 289

<sup>2</sup> J.W Valvasor, Die Ehre... XI,p 382

<sup>3</sup> Smole, M.: Graščine na nekdanjem Kranjskem. Str. 547

<sup>4</sup> Stopar, I.: Grajske stavbe v Sloveniji. Dolnjska -- IV. Knjiga. Med Igom, Ribnico in Kočevjem. Str. 162

predvsem zaradi predelnih sten in uporabe neprimernih materialov, s stališča varstva kulturne dediščine, degradirano. Ob manjši sanaciji bi bilo mogoče vzpostaviti prvotno stanje.

Iz nadstropja vodijo stopnice na podstreho. Iz oblike in načina gradnje le-teh sklepamo, da so prvotne. Podstreha ni namenjena bivanju. Tu so prostor za sušenje mesnin (*»raufkamra«*) ter štiri dimniki, ki se na podstrehi končajo. Zato je, dokler so bili v uporabi, dim krožil po podstrehi in uhajal skozi špranje med strešniki; ostrešje je temu primerno črno.

Bolj kot zunanost je bila skozi čas predelana notranost. J. W. Valvasor v Slavi vojvodine Kranjske omenja, da je bila v graščini nekdanj tudi kapela, posvečena sv. Trojici, ki je pa že v njegovem času ni bilo več.

gradiva, avtentičnost materialov, način izdelave, gradnje ipd.

Dvorec je grajen iz kamna. Stene so pri tleh najširše, široke več kot en meter, proti vrhu se nekoliko ožijo. Ometane so z apnenim ometom in pleskane. Ohranjeni kamniti pod v veži je najverjetneje iz najstarejšega obdobja graščine. Prav tako so glede na konstrukcijske značilnosti avtentični tudi obočni stropovi v vežah in kletih, stopnišče na podstreho ter dva v renesančnem slogu oblikovana lesena stropova. Posebnost predstavljata tudi:

- neverjetno kasneje narejena sušilnica za sadje v veži, kar je izjemna redkost, saj so bile te praviloma postavljene na polju, ter
- starejši način odvajanja dima skozi streho. Dimniki so segali le do podstrehe, tako da je dim uhajal skozi špranje med strešniki, kar pa za 19. stoletje, ko je bila najverjetneje spremenjena strešna konstrukcija, ni bilo več sprejemljivo in dopustno.

• namembnost (primarna, sedanja), uporabo.

Graščina je bila v preteklosti v lasti plemiških družin. Iz dosegljivih zgodovinskih virov izhaja, da sta se v njegovem najzgodnejšem obdobju menjavali plemiški družini Mavrič in Gall. Okoli leta 1633 je dvorec kupil Gašper Kuschlan. V lasti plemiške rodbine Kušljanov se je ohranil do leta 1872, ko ga je Izabela Rey-Castelleto, roj. Kušljan, prodala možu Feliksu, ta pa leta 1907 posestniku Antonu Leniču iz Plešivice.

Dvorec je bil v vsej svoji zgodovini naseljen, prvotno v lasti plemiških rodbin, ki so se izmenjevale, od leta 1907 pa je v posesti družine Lenič. Med vojno so ga zasegli Italijani, po vojni so vanj naselili najemnike, ki so vrsto let sobivali z lastniki.

• vire, informacije

VALVASOR, Janez Vajkard: Die Ehre des Herzogthums Krain. Knj.4, , 1877-1879

Zgodovinski zbornik: priloga Ljubljanskemu škofijskemu listu. Ljubljana, maj 1907, št 56

SMOLE, Majda: Graščine na nekdanjem Kranjskem. Ljubljana, DZS 1982

STOPAR, I.: Grajske stavbe v Sloveniji. Dolenjska – IV. Knjiga. Med Igom, Ribnico in Kočevjem.

## VI. VAROVANE SESTAVINE SPOMENIKA

Naštete varovane sestavine spomenika (objekti, deli objektov, zunanje površine, namembnost ipd.). Varovane sestavine spomenika morajo biti opisane na način, ki jasno opredeljuje, kaj je ožji predmet varstva. Varovane sestavine so sestavni deli odloka in bodo objavljene v aktu o razglasitvi. Za varovane sestavine spomenika mora biti v poglavju IX. natančno določen varstveni režim.

Zaradi izjemnega ambienta, zgodovinske pričevalnosti ter stavbno-zgodovinskih, estetskih in etnološko-socialnih kvalitet se varuje Kušljanov grad in območje znotraj njegovega obzidja.

Srednjeveška graščina, katere stavbni razvoj sledimo od 16. stoletja, upodobljena med Valvasorjevimi grafikami, ima iz najstarejšega časa stavbne zgodovine ohranjeno: stavbno strukturo, obočne sisteme, lesena renesančna stropova, kamniti tlak in več stavbnih elementov; iz časa baroka so ohranjeni fragmenti šivanih robov na fasadi in najverjetneje tudi polkrožni kamniti portal na vhodu v graščino ter lesene stopnice v nadstropje in sušilnico za sadje v veži iz časa zadnje obnove pred več kot sto leti.

Varujejo se:

Graščina in območje znotraj obzidja v celoti: ambient, arhitekturna zasnova gradu, historični materiali in stavbni členi (zidani obokani in leseni stropovi, tlaki, stopnišča, sušilnica za sadje v veži ...)

Dopustna je sanacija zatečenega stanja z odstranitvijo elementov, ki so za spomenik neustrezni in moteči.

Varujejo se:

- Graščina in okoliški prostor znotraj obzidja.
- Izvirne značilnosti stavbe, kot so: tlorisna in arhitekturna zasnova gradu, materialna struktura, skupaj s stavbnimi elementi: zidani obokani in leseni stropovi, tlaki, stopnišča, sušilnica za sadje v veži ...
- Dvorišče z obzidjem, drevesi (lipa), vrtom in pomožnimi starejšimi objekti, ki so že v zgodovini pripadali graščini.
- Komunikacijska in infrastrukturna povezava na okolico.
- Nepozidan prostor na območju spomenika.
- Parkovna zasnova, oblikovane naravne prvine prostora, objekti in pritikline, namenjeni uporabi in oplešanju.

Dovoljuje se:

- Redna investicijsko-vzdrževalna dela.
- Odstranitev kasnejših neustreznih predelav in elementov, ki so za spomenik neustrezni in moteči. Opredeli in določi njih strokovna služba za varstvo kulturne dediščine.
- Rekonstruirati naj se zunanja ureditev – zasnova vrta in rekonstrukcija gospodarskih poslopij.
- Stanovanjska namembnost.
- Ogledi obiskovalcev, v obsegu, ki ne bo bremenil stanovalcev, ter organizacija prireditev, delavnic in sorodnih dejavnosti, ki prispevajo k prezentaciji spomenika in služijo osveščanju obiskovalcev, koristim lokalne skupnosti in širši javnosti.

Za vsak poseg v območje spomenika je potrebno predhodno pridobiti kulturnovarstvene pogoje in kulturnovarstveno soglasje na projekt.

## VII. OBSEG IN PODATKI O LASTNIKIH

### VII.1. Spomenik

Spomenik mora biti zarisan na kartah in določen s seznamom vseh parcel in stavb, ki jih obsega.

Za vsako parcelo, ki v celoti ali delno leži v območju spomenika, navedite parcelno številko, katastrsko občino in obseg parcele (cela ali del). V primeru, da gre za del parcele, je treba položaj oziroma prostorske meje spomenika ali zavarovanega območja natančno opisati, glej 111. člen Zakona o zemljiški knjigi (ZZK-1; Ur. l. RS, št. 58/03, 37/08-ZST-1, 45/08, 28/09, 25/11).

Kadar razglašamo stavbe, navedite tudi številka stavbe iz registra nepremičnin, ki ga vodi GURS.

Za vsako parcelo vpišite tudi podatke o lastniku. Če je za seznanitev lastnikov predvidena javna obravnava ali če bo lastnike z razglasitvijo seznanjala občina, podatki o lastnikih niso potrebni (stolpec "lastnik" lahko odstranite).

katastrska občina	parcelna številka	cela / del	številka stavbe	lastnik
Brezovica	2790/1	1/6		MEDVEŠČEK IVANKA LOJZKA
Brezovica	2790/1	5/6		LENIČ SIMONA
Brezovica	2799/4	1/6		MEDVEŠČEK IVANKA LOJZKA
Brezovica	2799/4	5/6		LENIČ SIMONA
Brezovica	2799/5	1/6		MEDVEŠČEK IVANKA LOJZKA
Brezovica	2799/5	5/6		LENIČ SIMONA

Brezovica	2801/1	1/6		MEDVEŠČEK IVANKA LOJZKA
Brezovica	2801/1	5/6		LENIČ SIMONA
Brezovica	2801/2	1/6		MEDVEŠČEK IVANKA LOJZKA
Brezovica	2801/2	5/6		LENIČ SIMONA

Spomenik obsega parcele številka 2790/1, 2799/4, 2799/5, 2801/1, 2801/2, vse k.o. Brezovica. Vplivno območje spomenika obsega širši, pretežno nepozidan pas varovanja, kjer bi neprimerni posegi razvrednotili pomen spomenika. Obsega parcele številka 2790/6, 2790/13, 2790/14, 2790/21, 2790/23, 2790/31, 2790/33, vse k.o. Brezovica.

Meje spomenika in vplivnega območja so vrisane na zemljiško katastrskem načrtu v merilu 1:2880 in na temeljnem topografskem načrtu v merilu 1:5000. Izvirnik načrtov, ki sta sestavni del tega odloka, hranita Občina Brezovica in Javni zavod Republike Slovenije za varstvo kulturne dediščine (v nadaljnjem besedilu: zavod). Strokovne podlage hranita zavod in Ministrstvo za kulturo RS.

## VII.2. Vplivno območje

Vplivno območje, kadar je to določeno zaradi zagotavljanja prostorske celovitosti spomenika, mora biti zarisano na kartah in določeno s seznamom parcel. Vplivno območje ne more biti določeno samo opisno niti se ne more sklicevati na drugo enoto dediščine.

Za vsako parcelo, ki v celoti ali delno leži v vplivnem območju spomenika, navedite parcelno številko, katastrsko občino in obseg parcele (cela ali del). V primeru, da gre za del parcele, je treba položaj oziroma prostorske meje spomenika ali zavarovanega območja natančno opisati (glej 111. člen ZZK-1). Dele parcele opišite samo, če bo na tej parceli predvideno uveljavljanje predkupne pravice. Podatke o lastniku izpolnite le za parcele, za katere je predvideno uveljavljanje predkupne pravice v vplivnem območju. Če je predvidena javna obravnava ali če bo lastnike z razglasitvijo seznanjala občina, podatki o lastnikih niso potrebni. Lastnike parcel, na katerih bo država ali lokalna skupnost uveljavljala predkupno pravico, je treba seznaniti s predlogom razglasitve. V stolpec predkupna vpišite "da" pri parcelah, kjer predlagate uveljavljanje predkupne pravice države ali lokalne skupnosti. Če uveljavljanje predkupne pravice v vplivnem območju ni predvideno, lahko stolpca "lastnik" in "predkupna" odstranite. Posameznih stavb v vplivnem območju ni treba opisovati in navajati njihovih števil iz registra nepremičnin, ki ga vodi GURS.

katastrska občina	parcelna številka	cela / del	lastnik	predkupna
Brezovica	2790/6	cela	DEBEVEC MARIJA	
Brezovica	2790/13	cela	DEBEVEC MARIJA	
Brezovica	2790/14	cela	DEBEVEC MARIJA	
Brezovica	2790/21	del	REPUBLIKA SLOVENIJA	
Brezovica	2790/23	cela	JALES D.O.O. VRHNIKA	
Brezovica	2790/31	cela	NOVAK JOŽE	
Brezovica	2790/33	cela	REPUBLIKA SLOVENIJA	

## VII.3. Utemeljitev določitve in obsega vplivnega območja

Utemeljitev mora jasno opredeliti, zakaj je določitev vplivnega območja potrebna in kako bo vplivno območje zagotovilo prostorsko celovitost spomenika.

Vplivno območje je določeno, da se zagotovi prostorska celovitost spomenika in prepreči nadaljnje degradacijske posege v neposrednji bližini spomenika ter na vizuelno izpostavljenem delu, ob poti, ki pelje do spomenika.

## VIII. PREMIČNINE, KI SO SESTAVNI DEL SPOMENIKA

Zakon določa, da mora akt o razglasitvi obsegati tudi podatke o inventarni knjigi premičnin, ki so sestavni del spomenika, in pristojni organizaciji, če se skupaj z nepremičnim spomenikom razglašajo tudi premičnine, ki so njegov sestavni del. Inventarno knjigo premičnin praviloma izdela pristojna organizacija za varstvo premične dediščine. Za premičnine, trajno pritrjene v spomenik (npr. oltarji, lestenci, klopi, ...), inventarna knjiga premičnin ni potrebna. Pritrjene premičnine morajo biti opredeljene med varovanimi sestavinami spomenika.

- Spomenik nima premičnin, ki so njegov sestavni del.
- Premičnine, ki se razglašajo skupaj s spomenikom, so vpisane v inventarno knjigo.
  - Inventarna knjiga je priloga predloga za razglasitev.
  - Inventarno knjigo hrani:

## IX. OPIS VARSTVENEGA REŽIMA SPOMENIKA

Opis varstvenega režima spomenika. Varstveni režim mora biti naveden za celoto in za vsako njegovo varovano sestavino. Če gre za sestavljen spomenik ali spomeniško območje, mora biti nedvoumno opredeljeno, na kateri del celote se posamezen, konkretiziran varstveni režim nanaša.

Za spomenik velja varstveni režim, ki določa:

- Varovanje ohranjenih kulturnih, umetnostnih in arhitekturnih, etnoloških in zgodovinskih vrednot v celoti, v njihovi izvornosti in neokrnjenosti.
- Strokovno vzdrževanje in obnavljanje vseh neokrnjenih prvin arhitekture objektov po načelu ohranjanja njihove izvorne tlorisne zasnove, gabaritov, lege, velikosti, oblike, sestave in barvne podobe.
- Strokovno prenovo okrnjenih izvornih prvin arhitekture in stavbnih elementov, tudi v smislu rekonstrukcije podobe spomenika.
- Prepoved spreminjanja vseh varovanih vrednot arhitekturne zasnove z rušenjem in odstranjevanjem kot tudi z nadzidavo, prezidavo in prizidavo.
- Podrejanje vsake rabe in vseh posegov v objekt ter njegovo območje ohranjanju in vzdrževanju varovanih spomeniških lastnosti.
- Omogočanje predstavitve celote in posameznih zaščiteneh elementov ter dostopnost javnosti v meri, ki ne ogroža varovanja spomenika.
- Posegi na območju spomenika in njegovem vplivnem območju so dopustni ob predhodnem soglasju ZVKDS, OE Ljubljana.

Za vplivno območje velja varstveni režim, ki določa:

- Ohranjanje nepozidanega odprtega prostora na kmetijskem zemljišču zahodno od spomenika, na območjih pozidave pa se ohranjajo fragmenti kulturne dediščine, dopušča se nadomestna in dopolnilna gradnja. Novi posegi morajo biti skladni s smernicami varstva kulturne dediščine.
- Za vse posege je potrebno pridobiti soglasje Zavoda za varstvo kulturne dediščine.

Spomenik je zavarovan z namenom, da se:

- Ohranijo kulturne, umetnostne, etnološke, arhitekturne, krajinske in zgodovinske vrednote spomenika.
- Poveča pričevalnost kulturnega spomenika.
- Predstavijo kulturne vrednote spomenika in situ, v tisku in drugih medijih.
- Spodbudi učno-predstavitveno in znanstvenoraziskovalno delo.

Za vsako spremembo funkcije spomenika ali njegovih delov in vplivnega območja spomenika ter za vsak poseg v spomeniku, njegove dele ali zemljišče in vplivno območje so potrebni predhodni kulturnovarstveni pogoji in na njihovi podlagi kulturnovarstveno soglasje zavoda.

## X. OPIS VARSTVENEGA REŽIMA VPLIVNEGA OBMOČJA

### X.1. Opis varstvenega režima

Opis varstvenega režima vplivnega območja spomenika (kjer obstaja). Jasno določite dele vplivnega območja in tiste posege vanje, za katere velja režim obvezne pridobitve kulturnovarstvenih soglasij (KV soglasje za posege v vplivno območje je potrebno le, če to obveznost določa akt o razglasitvi).

Za vplivno območje velja varstveni režim, ki določa:

- Ohranjanje nepozidanega odprtega prostora na kmetijskem zemljišču zahodno od spomenika, v območjih pozidave pa se ohranjajo fragmenti kulturne dediščine, dopuščata se nadomestna in dopolnilna gradnja. Novi posegi morajo biti skladni s smernicami varstva kulturne dediščine.
- Za vse posege je potrebno pridobiti soglasje Zavoda za varstvo kulturne dediščine.

### X.2. Obveznost pridobitve kulturnovarstvenega soglasja v vplivnem območju

ZVKD-1 določa obveznost pridobitve KV pogojev in KV soglasja za spomenik. Obveznost pridobitve KV pogojev in KV soglasja v vplivnem območju mora eksplicitno določiti akt o razglasitvi (glej 28. člen ZVKD-1). V vplivnem območju se lahko obseg posegov, za katere je treba dobiti KV pogoje in KV soglasja, omeji oziroma podrobneje opredeli. Prav tako ni nujno, da se pridobitev KV pogojev in KV soglasja predpiše za celotno vplivno območje.

- V vplivnem območju kulturnovarstvenega soglasja ni treba pridobiti.
- Kulturnovarstveno soglasje je treba pridobiti v celotnem vplivnem območju.
- Kulturnovarstveno soglasje je treba pridobiti v delu vplivnega območja (opišite spodaj).

## XI. PREDKUPNA PRAVICA NA NEPREMIČNINI V VPLIVNEM OBMOČJU

### XI.1. Uveljavljanje predkupne pravice v vplivnem območju

V primeru predvidenega uveljavljanja predkupne pravice v vplivnem območju je treba lastnike parcel, za katere je predvideno uveljavljanje, s tem seznaniti. V takšnem primeru v tabelo v točki VII.2 označite parcele, na katerih predlagate uveljavljanje predkupne pravice.

- Ne predlagamo uveljavljanja predkupne pravice.
- Predlagamo uveljavljanje predkupne pravice posameznih parcel v vplivnem območju (parcele so označene v tabeli v točki VII.2.).
- Predlagamo uveljavljanje predkupne pravice za vse parcele v vplivnem območju.

## XII. OBVEZNOST JAVNE DOSTOPNOSTI SPOMENIKA

### XII.1. Obveznost javne dostopnosti spomenika

Z aktom o razglasitvi je treba zagotoviti obveznost javne dostopnosti spomenika

da  ne

### XII.2. Zahteve glede javne dostopnosti spomenika

Navedite zahteve glede javne dostopnosti spomenika oziroma razloge, zakaj spomenik ne more biti dostopen javnosti. Obveznost javne dostopnosti spomenika mora biti v sorazmerju z zmožnostmi lastnika oziroma posestnika.

- Spomenik mora biti dostopen javnosti v meri, ki ne ogroža varovanja spomenika po vnaprejšnjem dogovoru z lastniki oz. upravljalci spomenika.

### XIII. UPRAVLJANJE SPOMENIKA

Zakon predpisuje obveznost določitve upravljavca in sprejetje načrta upravljanja za spomenike, ki so varovani na podlagi mednarodnih pravnih aktov in za spomeniška območja (glej 59. in 60. člen ZVKD-1). Z aktom o razglasitvi se lahko opredeli obveznost sprejetja načrta upravljanja tudi za druge spomenike.

#### XIII.1. Obveznost sprejetja načrta upravljanja

Z aktom o razglasitvi je treba opredeliti obveznost sprejetja načrta upravljanja.

da  ne

### XIV. OZNAČITEV SPOMENIKA

Zakon določa, da morajo biti nepremični spomeniki označeni. Z aktom o razglasitvi se lahko konkretizirata način in mesto označitve v skladu Pravilnikom o označevanju nepremičnih kulturnih spomenikov (Uradni list RS, št. 57/11). Če bi bila označitev spomenika v nasprotju s koristmi varstva in drugimi javnimi koristmi, se označitev spomenika ne opravi (glej 58. člen ZVKD-1). Izjemoma se ne označujejo posamezni arheološki ali drugi spomeniki, kadar tako določa akt o razglasitvi in je to nujno zaradi načina varovanja spomenika ali njegovih delov.

- Z odlokom o razglasitvi je treba konkretizirati način označitve.  
Opredelite pogoje označitve:

Spomenik se označi v skladu s pravilnikom o označevanju spomenikov kulturne dediščine.

- Spomenik se zaradi koristi varovanja ne označi s predpisano oznako.  
Utemeljitev:

### XV. RAZGLASITEV SPOMENIKA, KI VPLIVA NA OHRANJANJE NARAVE

Razglasitev se nanaša na območje, varovano ali zavarovano po predpisih s področja ohranjanja narave

da  ne

### XVI. OCENA FINANČNIH POSLEDIC

Rubriko izpolnite, če to zahteva organ, ki bo sprejel akt o razglasitvi (obvezno za spomenike državnega pomena).

Ocenite morebitne finančne posledice sprejetja odloka z vidika 39. člena ZVKD-1. Zakon določa, da je lastnik upravičen do nadomestila, če se mu zaradi varstvenega režima poslabšajo pogoji za gospodarsko izkoriščanje spomenika in tega v okviru varstvenega režima ni mogoče nadomestiti z drugo dejavnostjo. Pogoji za pridobitev pravice do nadomestila je, da varstveni režim omejuje obseg in način gospodarskega izkoriščanja v okviru dejavnosti ali rabe, ki jo je lastnina zagotavljala oziroma imela pred razglasitvijo, ali da določa drugačno gospodarsko dejavnost ali rabo od tiste pred razglasitvijo.

Če varstveni režim v vplivnem območju omejuje gospodarsko izkoriščanje nepremičnin, ocenite posledice tudi za vplivno območje.

### XVII. USKLAJENOST Z REGISTROM NEPREMIČNE KULTURNE DEDIŠČINE

- Podatki v predlogu za razglasitev so v celoti usklajeni s podatki registra.  
 Podatki v predlogu za razglasitev niso usklajeni z registrom, potrebna je sprememba vpisa.

Usklajenost preveril:

Andreja Bahar Muršič  
ime in priimek

### XVIII. GRAFIČNE PRILOGE

- Izris spomenika in vplivnega območja na DKN.



Izris mora vsebovati navedbo EŠD, katastrske občine, merila izrisa in datuma izrisa.  
Spomenik in vplivno območje (če obstaja) morata biti na izrisu jasno označena, parcele morajo biti označene s parcelnimi številkami.  
Izris mora biti žigosan.

- Izris spomenika in vplivnega območja na temeljnem topografskem načrtu v merilu 1 : 5000.  
Izris mora vsebovati navedbo EŠD, merila izrisa in datuma izrisa.  
Spomenik in vplivno območje (če obstaja) morata biti na izrisu jasno označena.  
Izris mora biti žigosan.

## XIX. DRUGE PRILOGE

- elaborat predloga za razglasitev  
 inventarna knjiga premičnin  
 kopija naravovarstvenih smernic  
 fotografije

## XX. SEZNANITEV LASTNIKA Z RAZGLASITVIJO

12. člen ZVKD-1 določa, da seznanitev lastnikov s predlogom za razglasitev opravi zavod za spomenike državnega pomena in občina za spomenike lokalnega pomena. Javno obravnavo je treba izvesti, če gre za razglasitev spomeniškega območja. S seznanitvijo je lastnikom dana možnost, da podajo svoje mnenje v zvezi z razglasitvijo. Zavod se mora do mnenj lastnikov opredeliti. S predlogom za razglasitev je treba seznaniti tudi upravljavca.

Predviden način obveščanja lastnikov/upravljalcev:

- po pošti (priporočeno s povratnico)  
 z javnim naznanilom  
 javna obravnava  
 drugo:

Dodatna pojasnila za kulturne spomenike državnega pomena:

- Zavod lahko začne seznanjanje lastnikov z razglasitvijo šele, ko je osnutek odloka usklajen z Ministrstvom za kulturo.
- Za seznanitev lastnika z razglasitvijo je pripravljen poseben obrazec, ki ga Zavod izpolni in skupaj z dokazili pošlje Ministrstvu za kulturo po izvedeni seznanitvi.

## XXI. DOSTAVA

Predlog se organu, ki bo sprejel akt o razglasitvi, dostavi v pisni in elektronski obliki (PDF datoteka). Za spomenike državnega pomena je elektronski naslov: [gp.mk@gov.si](mailto:gp.mk@gov.si).

Odgovorni konservatorji:

Andreja Bahar Muršič  
univ. dipl. etnologinja in soc. kulture,  
kons. svetovalka

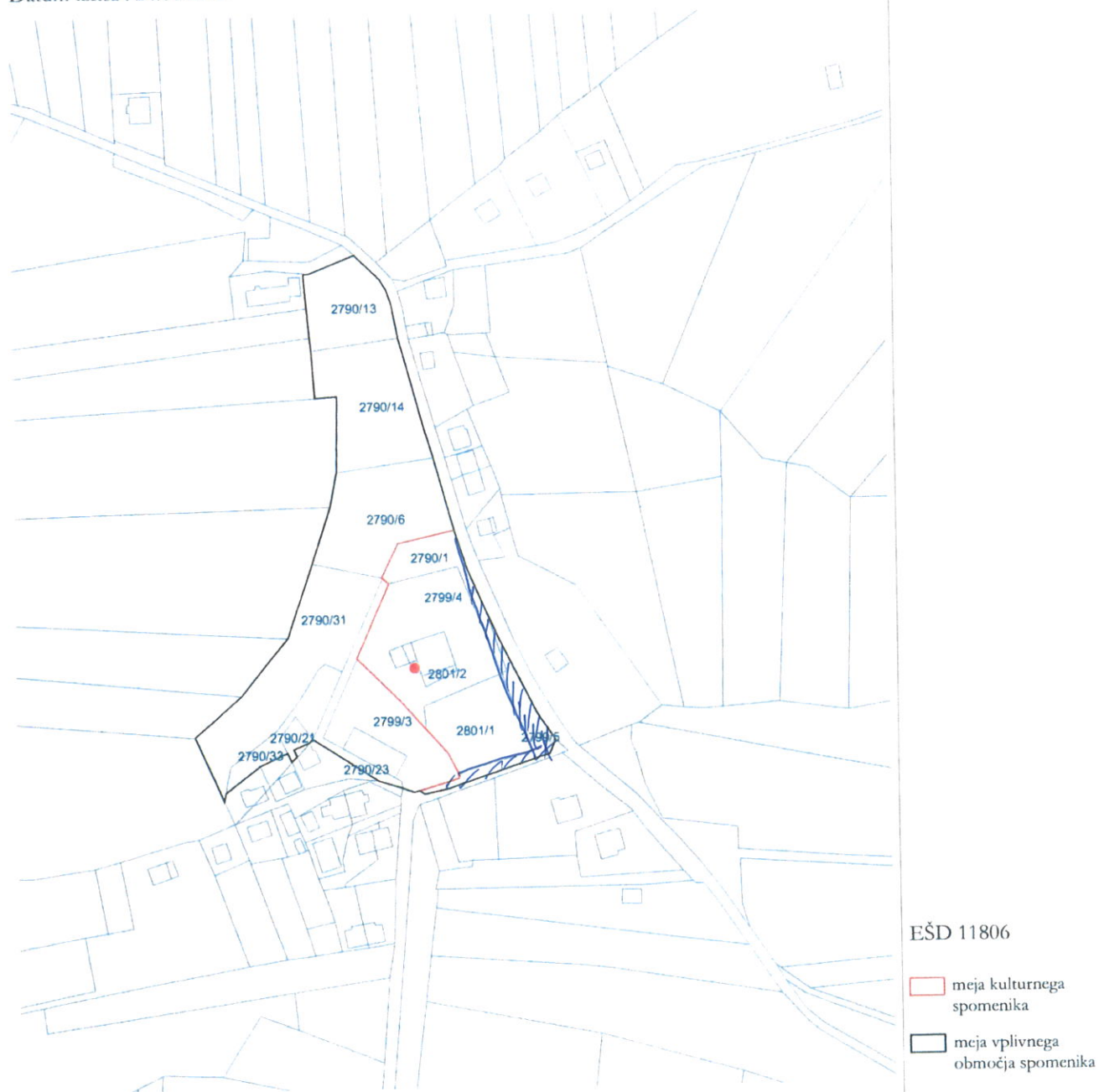
Vodja območne enote:

Boris Vičič  
univ. dipl. arheolog  
kons. svetovalec



Zavod za varstvo kulturne dediščine Slovenije  
Območna enota Ljubljana  
Tržaška 4, Ljubljana

Datum izrisa : 24.06.2015



K.O. BREZOVICA

Vir podatkov:

- Obvezni elementi predloga za razglasitev Kušljanovega gradu v Podplešivici za nepremični kulturni spomenik lokalnega pomena

Vir za kartografsko osnovo:

- Digitalni katastrski načrt, Geodetska uprava Republike Slovenije



Merilo: 1:2880

Zavod za varstvo kulturne dediščine Slovenije  
Območna enota Ljubljana  
Tržaška 4, Ljubljana

Datum izrisa : 24.06.2015



EŠD 11806

-  meja kulturnega spomenika
-  meja vplivnega območja spomenika

TTN5 VRHNIKA 19, 20

Vir podatkov:

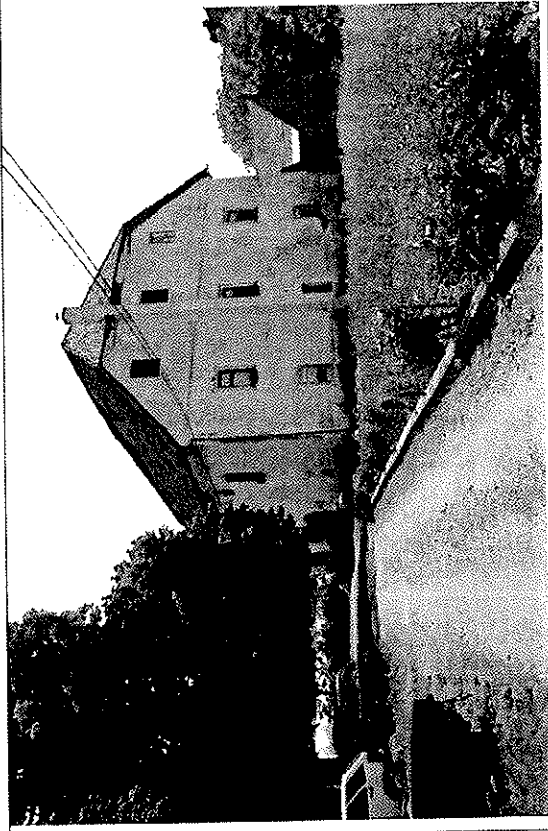
- Obvezni elementi predloga za razglasitev Kušljanovega gradu v Podplešivici za nepremični kulturni spomenik lokalnega pomena

Vir za kartografsko osnovo:

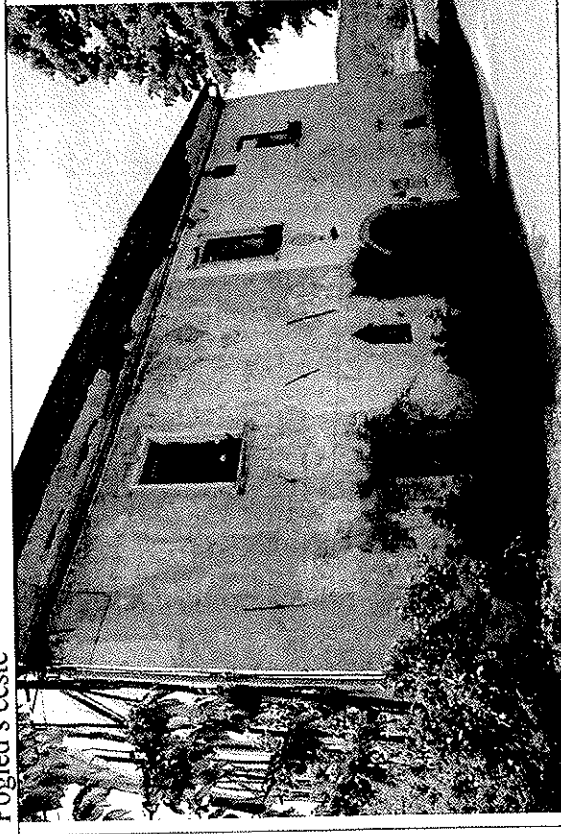
- Temeljni topografski načrt 1: 5000, 1: 10 000, Geodetska uprava Republike Slovenije

Merilo: 1:5000

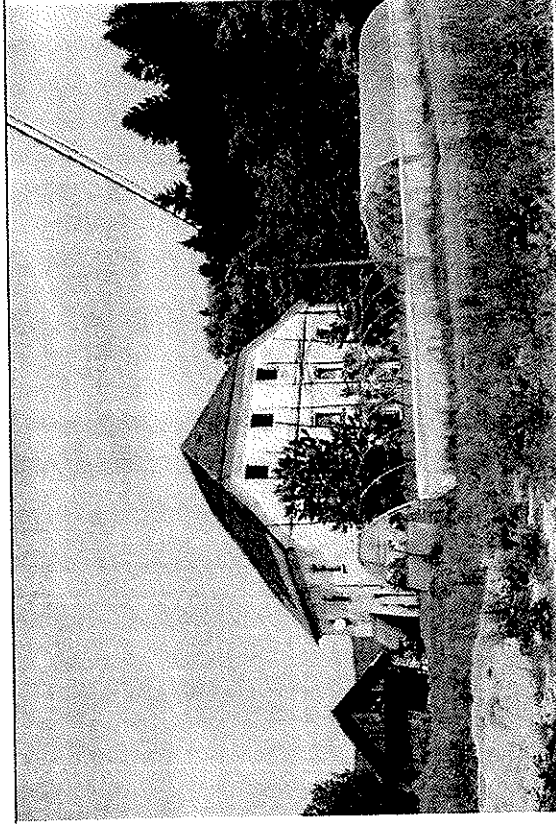
Fotografije: Kušljanov grad



Pogled s ceste



Pogled z dvorišča



Pogled od zadaj



Pogled z vrta



Obzidje

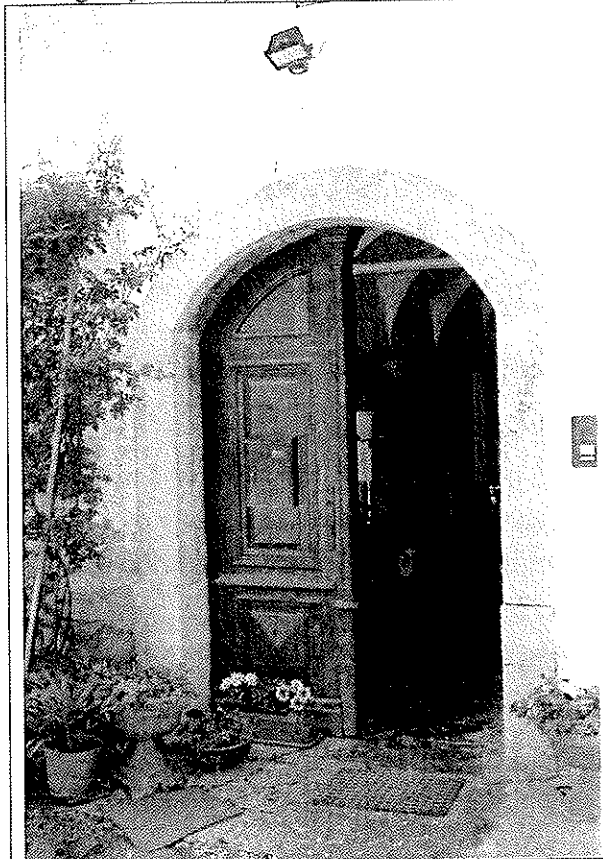


Strop v hiši

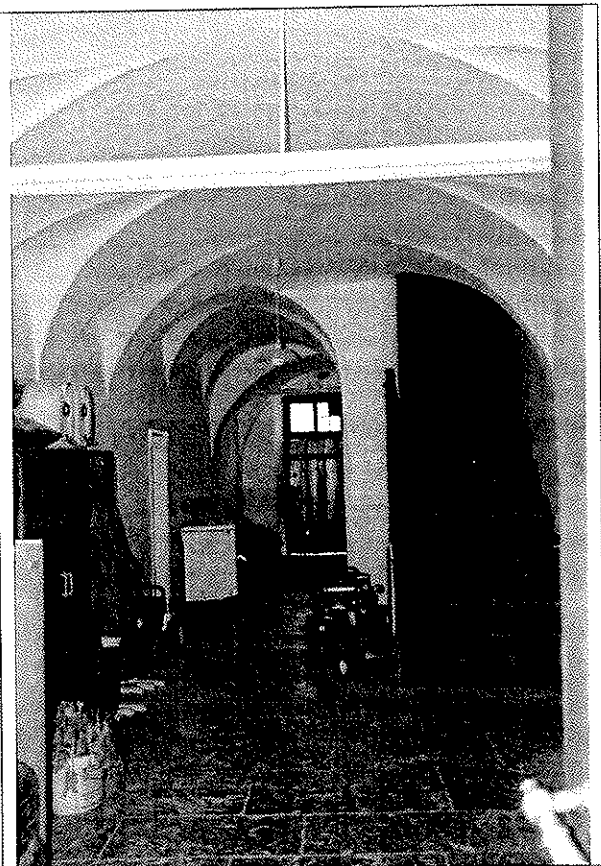


Letnica obnove po potresu na eni od stopnic v nadstropje

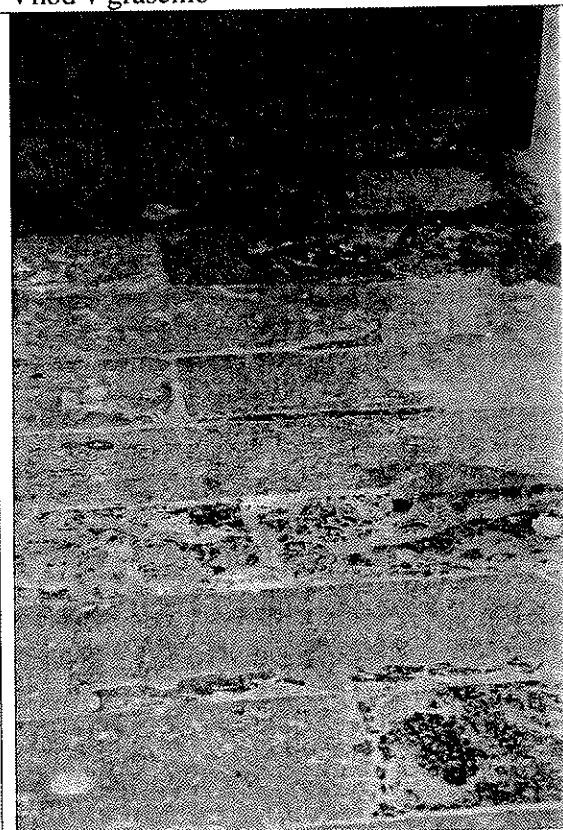
Fotografije: Kušljanov grad



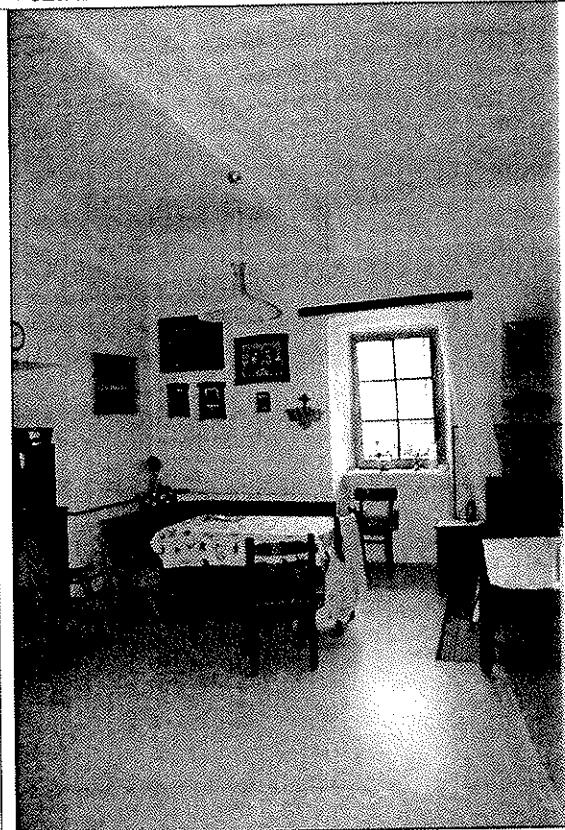
Vhod v graščino



Veža z oboki



Kamniti tlak



Hiša







## STANJE Z MNENJI NUP k OPN, dne 28.10.2015

NUP	MNENJE	DATUM
Ministrstvo za okolje in prostor Direktorat za prostor Dunajska 47 1000 Ljubljana	✓	MNENJE 7.9.2015
MINISTRSTVO ZA KMETIJSTVO Direktorat za kmetijstvo Dunajska 22 1000 Ljubljana	✓	MNENJE 24.8.2015
MINISTRSTVO ZA KMETIJSTVO Direktorat za gozdarstvo, lovstvo in ribištvo Dunajska 22 1000 Ljubljana	✓	MNENJE 19.2.2015 (za področje gozdarstva)
ZAVOD ZA GOZDOVE SLOVENIJE Večna pot 2 1000 Ljubljana	✓	MNENJE 23.4.2015
MINISTRSTVO ZA OKOLJE IN PROSTOR Agencija RS za okolje Vojkova 1b 1000 Ljubljana	✓	MNENJE 7.10.2015
ZAVOD RS ZA VARSTVO NARAVE Tobačna ulica 5 1000 Ljubljana		Usklajeno gradivo poslano 14.10.2015, mnenje pričakovano do 30.10.2015
MINISTRSTVO ZA KULTURO Direktorat za kulturno dediščino Maistrova 10 1000 Ljubljana	✓	MNENJE 15.9.2015
MINISTRSTVO ZA INFRASTRUKTURO Direktorat za infrastrukturo Langusova ulica 4 1000 Ljubljana	✓	MNENJE 12.2.2015
MINISTRSTVO ZA INFRASTRUKTURO Direktorat za promet Langusova ulica 4 1000 Ljubljana	✓	MNENJE 23.1.2015
MINISTRSTVO ZA INFRASTRUKTURO Direktorat za energijo - Rudarstvo Langusova ulica 4 1000 Ljubljana	✓	MNENJE 26.2.2015
MINISTRSTVO ZA INFRASTRUKTURO Direktorat za energijo - energetika Langusova ulica 4 1000 Ljubljana	✓	MNENJE 13.2.2015
MINISTRSTVO ZA OBRAMBO Uprava RS za zaščito in reševanje Vojkova 61 1000 Ljubljana	✓	MNENJE 6.2.2015
MINISTRSTVO ZA OBRAMBO Direktorat za logistiko	✓	MNENJE 21.1.2015



Vojkova 61 1000 Ljubljana		
OBCINA BREZOVICA Tržaška 390 1351 Brezovica	✓	MNENJE 21.1.2015
VODOVOD – KANALIZACIJA d.o.o. Vodovodna cesta 90 1000 Ljubljana		Usklajeno gradivo poslano do 30.10.2015
JKP Brezovica d.o.o. Kamnik pod Krimom 6 1352 Preserje		Usklajeno gradivo poslano do 30.10.2015
ELEKTRO LJUBLJANA d.d. Slovenska cesta 58 1000 Ljubljana	✓	MNENJE 6.2.2015
ELES Hajdrihova 2 1000 Ljubljana	✓	MNENJE 4.2.2015
ENERGETIKA LJUBLJANA d.o.o. Verovškova ulica 62 1000 Ljubljana	✓	MNENJE 24.3.2015